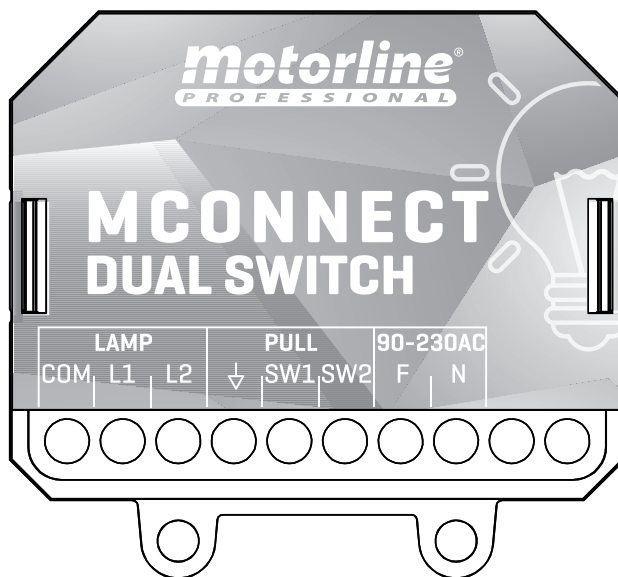




MCONNECT DUAL SWITCH

MANUAL DE USUARIO/INSTALADOR









00. CONTENIDO

INDICE

01. INFORMACION DE SEGURIDAD	1B
02. ESQUEMA DE CONEXIONES	
CONEXION AL INTERRUPTOR DE PARED DE 2 BOTONES	4A
03. CENTRAL	
MCONNECT DUAL SWITCH	4B
DESCRIPCIÓN GRÁFICA	4B
CARACTERÍSTICAS TÉCNICAS	5A
04. INSTALACIÓN	
INSTALAR EL PRODUCTO	5B
05. CONFIGURACIÓN	
AJUSTES DE FUNCIONAMIENTO	6A
AÑADIR MÓDULO EN LA APLICACIÓN	6B
REMOVER MÓDULO DE LA APLICACIÓN	7A
FAZER RESET	7A
06. RESOLUCIÓN DE AVERÍAS	
INSTRUCCIONES PARA CONSUMIDORES/TÉCNICOS ESPECIALIZADOS	7B

01. INFORMACION DE SEGURIDAD

	Este producto está certificado de acuerdo con las normas de seguridad de la Comunidad Europea (CE).
	Este producto esta en cumplimiento con la Directiva 2011/65 / UE del Parlamento Europeo y del Consejo, sobre la restricción del uso de ciertas sustancias peligrosas en equipos eléctricos y electrónicos y con la Directiva Delegada (UE) 2015/863 de la Comisión.
	(Aplicable en países con sistemas de reciclaje). Esta marcación indica que el producto y accesorios electrónicos (p.ej. cargador, cable USB, equipos electrónicos, mandos, etc.) no deben ser descartados como otros residuos domésticos en el final de su vida útil. Para evitar posibles daños al ambiente o a la salud humana decurrentes de la eliminación descontrolada de residuos, separe estos ítems de otros tipos de residuos y recíclelos de forma responsable para promover la reutilización sostenible de los recursos materiales. Los usuarios domésticos deben entrar en contacto con el revendedor donde adquirieron este producto o con la Agencia del Ambiente Nacional para obtener detalles sobre donde y como pueden llevar esos ítems para un reciclaje medioambiental seguro. Los usuarios empresariales deben contactar su proveedor y verificar los términos y condiciones del contrato de compraventa. Este producto y sus accesorios electrónicos no deben ser mezclados con otros residuos comerciales para basura.
	Esta marca indica que las pilas/baterías no deben ser desechadas como otros residuos domésticos, al final de su vida útil. Las pilas/baterías deben entregarse, para su reciclaje, en puntos de recogida selectiva.
	Los distintos tipos de embalajes (cartón, plástico, etc.) deben recogerse por separado para su reciclaje. Separe los embalajes y recíclelos de forma responsable.
	Esta marcación indica que el producto y accesorios electrónicos (p.ej. cargador, cable USB, aparatos electrónicos, mandos, etc.), son pasibles de descargas eléctricas, por el contacto directo o indirecto con electricidad. Sea prudente al manejar el producto y respete todas las normas de seguridad indicadas en este manual.

01. INFORMACION DE SEGURIDAD

AVISOS GENERALES

- En este manual se encuentra información de uso y seguridad muy importante. Lea cuidadosamente todas las instrucciones del manual antes de iniciar los procedimientos de instalación/uso y mantenga este manual en un lugar seguro para que pueda ser consultado cuando sea necesario.
- Este producto se destina exclusivamente a la utilización mencionada en este manual. Cualquier otra aplicación u operación que no esté considerada está expresamente prohibida, ya que podría dañar el producto y/o poner a las personas en riesgo originando lesiones graves.
- Este manual está destinado principalmente a los instaladores profesionales, aunque no invalida que el usuario también tenga la responsabilidad de leer atentamente la sección “Normas del usuario” para garantizar el correcto funcionamiento del producto.
- La instalación y reparación de este equipo debe ser realizada únicamente por técnicos cualificados y experimentados, garantizando que todos estos procedimientos se efectúen de acuerdo con las leyes y normas aplicables. Los usuarios no profesionales y sin experiencia están expresamente prohibidos de realizar cualquier acción, a menos que haya sido explícitamente solicitado por técnicos especializados para hacerlo.
- Las instalaciones deben examinarse con frecuencia para comprobar el desequilibrio y los signos de desgaste o daño de los cables, muelles, bisagras, ruedas, apoyos u otros elementos mecánicos de montaje.
- No utilice el equipo si es necesario reparar o ajustar.
- En la realización del mantenimiento, limpieza y sustitución de piezas el producto deberá estar desconectado de la alimentación. También incluye cualquier operación que requiera la apertura de la tapa del producto.
- El uso, limpieza y mantenimiento de este producto puede ser realizado por personas de ocho o más años de edad y personas cuyas capacidades físicas, sensoriales o mentales sean reducidas, o por personas sin ningún conocimiento del funcionamiento del producto, siempre que haya una supervisión o instrucciones por personas con experiencia en el uso del producto en seguridad y que esté comprendido los riesgos y peligros involucrados.

- Los niños no deben jugar con el producto o los dispositivos de apertura, para evitar que la puerta o portón motorizados se activen involuntariamente.
- Si el cable de alimentación está dado, debe ser sustituido por el fabricante, por su servicio de postventa o por el personal cualificado similar con el fin de evitar un peligro.
- El aparato debe desconectarse de la red eléctrica cuando se retire la batería.
- Se asegura de que es evitado el atrapamiento entre parte accionada y las partes fijas circundantes debido al movimiento de apertura de la parte accionada.

AVISOS PARA EL INSTALADOR

- Antes de comenzar los procedimientos de instalación, asegúrese de que tiene todos los dispositivos y materiales necesarios para completar la instalación del producto.
- Debe tener en cuenta el índice de la protección (IP) y la temperatura de funcionamiento del producto para asegurarse que es adecuado para el lugar de instalación.
- Proporcione el manual del producto al usuario e informe cómo manejarlo en caso de emergencia.
- Si el automatismo se instala en un portón con puerta peatonal, es obligatorio instalar un mecanismo de bloqueo de la puerta mientras la puerta está en movimiento.
- No instale el producto de “cabeza hacia abajo” o apoyado en elementos que no soporten su peso. Si es necesario, añada soportes en puntos estratégicos para garantizar la seguridad del automatismo.
- No instale el producto en zonas explosivas.
- Los dispositivos de seguridad deben proteger las eventuales áreas de aplastamiento, corte, transporte y de peligro en general, de la puerta o del portón motorizado.
- Verificar si los elementos que se van a automatizar (puertas, ventanas, persianas, etc.) están en perfecto funcionamiento y si están alineados y nivelados. Compruebe también si los batientes mecánicos necesarios están en los lugares apropiados.
- La central electrónica debe instalarse en un lugar protegido de cualquier líquido (lluvia, humedad, etc), polvo y parásitos.

01. INFORMACION DE SEGURIDAD

- Debe pasar los cables eléctricos por tubos de protección, para protegerlos contra esfuerzos mecánicos, esencialmente en el cable de alimentación. Tenga en cuenta que todos los cables deben entrar en la caja de la central electrónica por la parte inferior.
- Si el automatismo se va a instalar a una altura superior a 2,5 m del suelo u otro nivel de acceso, deberán ser seguidos los requisitos mínimos de seguridad y de salud, por parte de los trabajadores, en la utilización de equipos de seguridad en el trabajo, de conformidad con la Directiva 2009/104/CE del Parlamento Europeo y del Consejo, del 16 de septiembre de 2009.
- Fije la etiqueta permanente para el desenganche manual lo más cerca posible del mecanismo de desenganche.
- Se debe prever en los conductores fijos de alimentación del producto un medio de desconexión, como un interruptor o un disyuntor en el cuadro eléctrico, en conformidad con las normas de instalación.
- Si el producto a instalar necesita de alimentación a 230Vac o 110Vac, asegúrese de que la conexión se efectúa a un cuadro eléctrico con conexión de tierra.
- El producto es alimentado únicamente a la baja tensión de seguridad con central eléctrica. (sólo en los motores 24V)
- Las piezas/productos que pesen más de 20 kg deben manipularse con especial cuidado debido al riesgo de lesiones. Se recomienda utilizar sistemas auxiliares adecuados para mover o levantar objetos pesados.
- Preste especial atención al peligro de caída de objetos o movimiento incontrolado de la puerta/puerta durante la instalación o el funcionamiento de este producto.

AVISOS PARA EL USUARIO

- Mantenga este manual en un lugar seguro para ser consultado cuando sea necesario.
- Si el producto tiene contacto con líquidos sin que esté preparado para eso, debe desconectar inmediatamente el producto de la corriente eléctrica para evitar cortocircuitos, y consultar a un técnico especializado.
- Asegúrese de que el instalador le ha dado el manual del producto y le ha indicado cómo manipular el producto en caso de emergencia.
- Si el sistema requiere alguna reparación o modificación, desbloquee

el equipo, apague la corriente eléctrica y no lo utilice hasta que todas las condiciones de seguridad estén garantizadas.

- En caso de disparo de disyuntores o falla de fusibles, localice la avería y solucione antes de reiniciar el disyuntor o cambiar el fusible. Si la avería no es reparable consultando este manual, póngase en contacto con un técnico.
- Mantenga el área de acción del portón motorizado libre mientras el mismo esté en movimiento, y no cree resistencia al movimiento del mismo.
- No efectúe ninguna operación en los elementos mecánicos o bisagras si el producto está en movimiento.

RESPONSABILIDAD

- El proveedor rechaza cualquier responsabilidad si:
 - Se producen fallas o deformaciones del producto que resulten de una instalación, utilización o mantenimiento incorrecto.
 - Las normas de seguridad no se cumplen en la instalación, el uso y el mantenimiento del producto.
 - Las indicaciones contenidas en este manual no se cumplen.
 - Se producen daños causados por modificaciones no autorizadas.
 - En estos casos, la garantía se anula.

MOTORLINE ELECTROCELOS SA.

Travessa do Sobreiro, nº29
4755-474 Rio Côvo (Santa Eugénia)
Barcelos, Portugal

LEYENDA SÍMBOLOS



• Avisos importantes de seguridad



• Información Útil



• Información de programación



• Información de potenciómetros



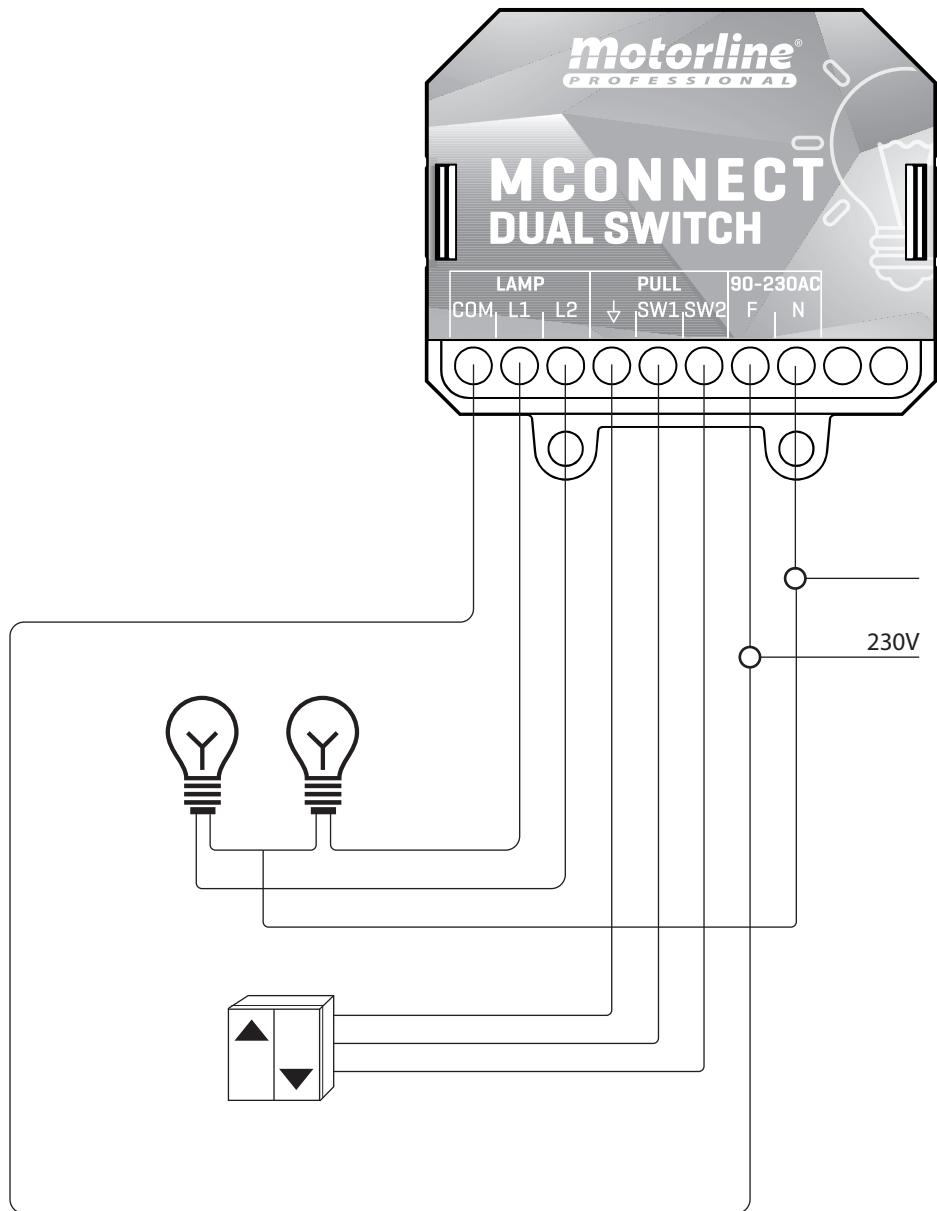
• Información de los conectores



• Información de los botones

02. ESQUEMA DE CONEXIONES

CONEXION AL INTERRUPTOR DE PARED DE 2 BOTONES



03. CENTRAL

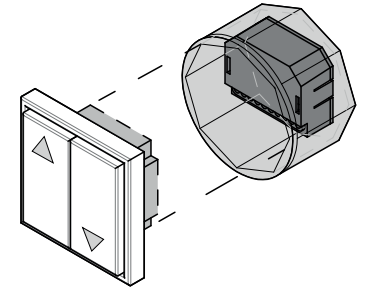
MCONNECT DUAL SWITCH

El MCONNECT DUAL SWITCH fue desarrollado para controlar hasta dos lámparas de forma remota o mediante placa de calle, utilizando la App MCONNECT y un módulo previamente conectado a la aplicación.

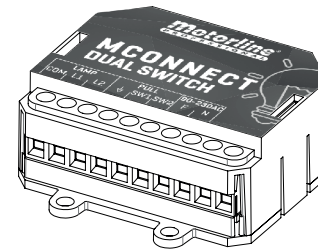
Su pequeño tamaño permite la instalación dentro de cajas de conexiones, existiendo detrás de interruptores eléctricos.

Ventajas de usar MCONNECT:

- Posibilidad de controlar hasta dos puntos de luz;
 - Lectura en tiempo real del estado de las luces (encendido o apagado);
 - Posibilidad de crear escenarios inteligentes, que le permiten iniciar una serie de acciones con un simple clic o por control de voz;
- Configurar rutinas para dispositivos como encender las luces a las 10:00 y apagarlas a las 20:00.



DESCRIPCIÓN GRÁFICA

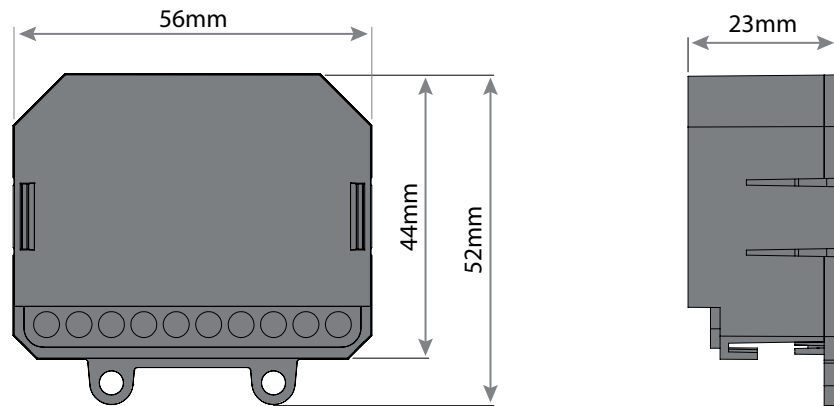


LAMP	COM	Salida de luces – comum
	L1	Salida lampara 1
	L2	Salida lampara 2
PULL	↓	Conexión para interruptor de pared – comum
	SW1	Conexión para interruptor de pared – lampara 1
	SW2	Conexión para interruptor de pared – lampara 2
90-230AC	F	Entrada de línea 230V (fase)
	N	Entrada de línea 230V (neutral)

LEDS	• Parpadear púrpura	Modo de emparejamiento (esperando ser agregado)
	• Rojo	Sin red
	• Parpadear rojo	Conexión perdida con la cloud
	• Azul	Conectado con sucesso a la red local, pero todavia no esta conectado con la cloud
	• Parpadear azul	Actualizar firmware
	• Verde	Conexión con la cloud

03. CENTRAL

CARACTERÍSTICAS TÉCNICAS

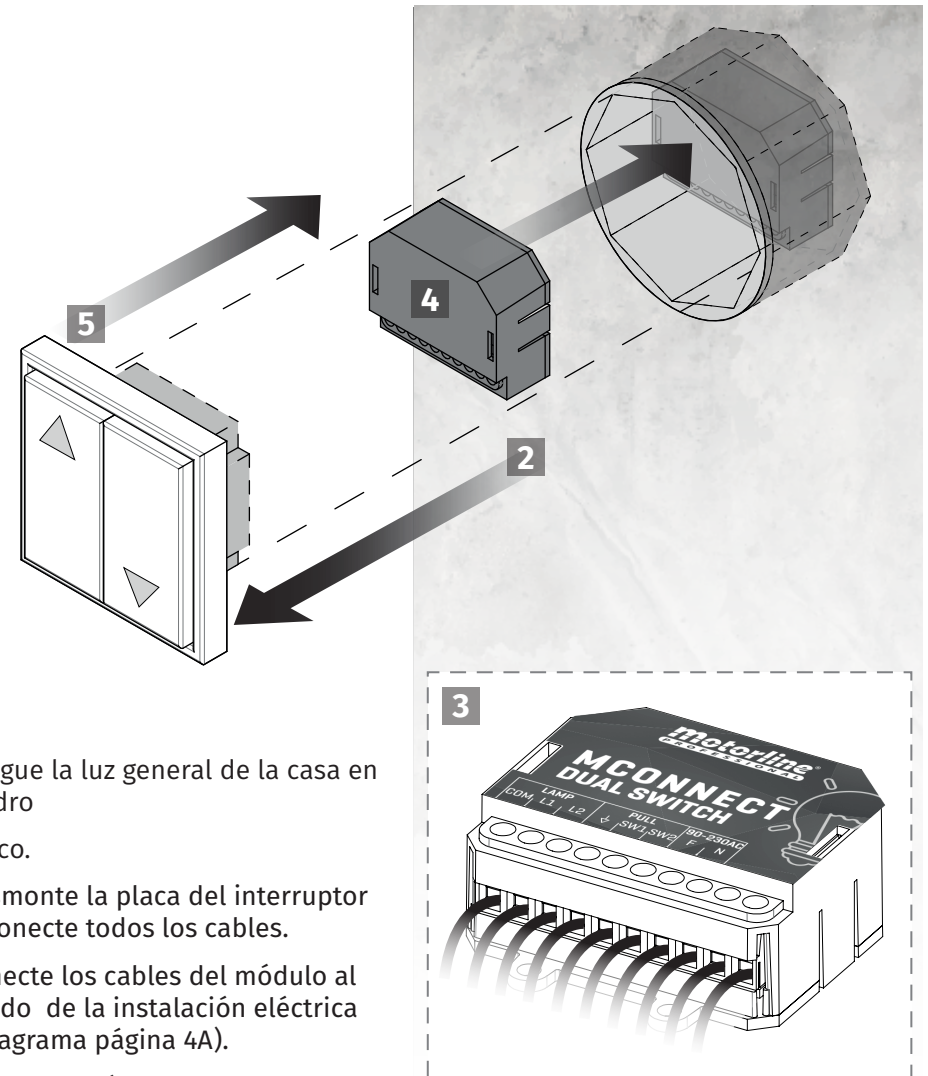


• Alimentación	90-230Vac 50-60Hz	
• Potencia máxima de luces	230Vac; 1000W	
• Capacidad del relé de salida	5A 250VAC 5A 30VDC	
• Consumo	15mA @ 230AC	
• Temperatura de funcionamiento	-20°C a 70°C	
• Módulo BLG/Wi-Fi	• Frecuencia	2.4 GHz
	• Potencia TX	20 dBm
	• Tecnología	WIFI IEEE 802.11B/G/N, Bluetooth
	• BLE	Versión 5.0
• Entrada	2 entradas de contacto libres de tensión	
• Salida	2 salidas de relé libres de tensión	
• Alcance Wi-Fi	50m campo abierto	
• Grado de Protección	IP44	
• Material de caja	ABS	

- Es necesario existir red WI-FI en el local donde el dispositivo va funcionar;
- El dispositivo tiene que ser instalado detrás de un interruptor normal, dentro del aparato, para que todo control de luces sea ejecutado por el.

04. INSTALACIÓN

INSTALAR EL PRODUCTO



1 • Apague la luz general de la casa en el cuadro eléctrico.

2 • Desmonte la placa del interruptor y desconecte todos los cables.

3 • Conecte los cables del módulo al cableado de la instalación eléctrica (ver diagrama página 4A).

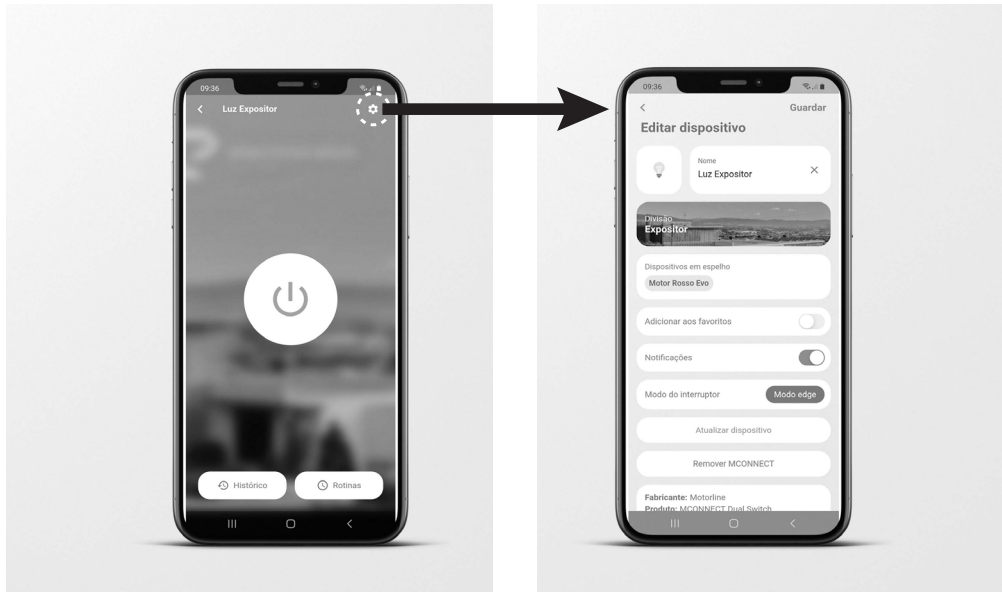
4 • Inserte el módulo MCONNECT DUAL SWITCH

dentro de la caja de distribución.

5 • Vuelva a colocar el espejo y apriételo completamente.

05. CONFIGURACIÓN

AJUSTES DE FUNCIONAMIENTO



MODO DO INTERRUPTOR

• **PULSO**

Cambia de estado cada vez que se presiona el interruptor de pulso.

• **MODO EDGE**

Cambia de estado (encendido o apagado) cada vez que el interruptor cambia de posición.

Ej.: si el interruptor de pared está en la posición de apagado y la luz está encendida, al cambiar el interruptor a la posición de encendido, la luz se apagará.

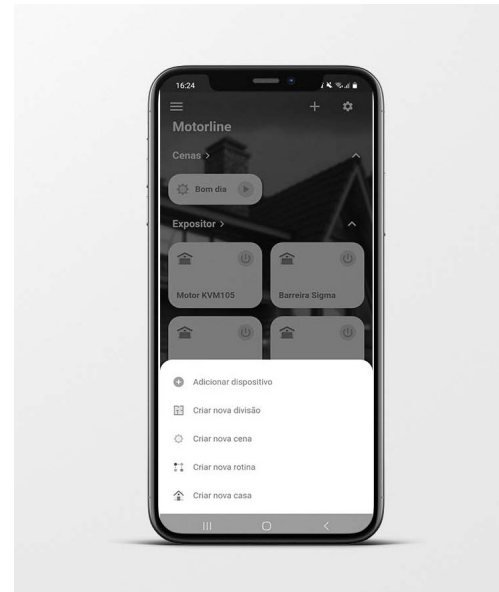
• **MODO FOLLOWING**

Cambia de estado según la posición del interruptor, funciona como un interruptor normal.

Ej.: Si el interruptor de pared está en la posición de apagado y la luz está encendida, cambiar el interruptor a la posición de encendido no cambiará el estado de la luz. Si lo vuelve a cambiar a la posición de apagado, entonces sí, apagará la luz.

05. CONFIGURACIÓN

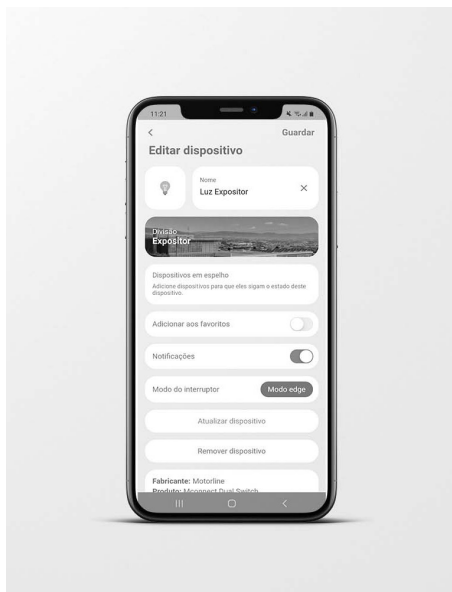
AÑADIR MÓDULO EN LA APLICACIÓN



- 1 • Abra la app **MCONNECT**.
 - 2 • Iniciar sesión.
 - 3 • En la página de inicio, presione el botón "+" en la parte superior derecha.
 - 4 • Presione **Adicionar MCONNECT**.
 - 5 • Acepte todos los permisos requeridos.
 - 6 • Encienda la alimentación.
 - 7 • Compruebe si el módulo está en modo de emparejamiento (parpadeando en violeta).
- Nota** • Si no está en modo de emparejamiento, es necesario reiniciar.
- 8 • Seleccionar el módulo en los dispositivos encontrados.
 - 9 • Si lo prefiere o no tiene el código QR, puede cambiar el botón a "Escanear cerca" y seleccionar el módulo en los dispositivos encontrados.
 - 10 • Inserte el nombre y la contraseña de la red Wifi que está conectada.
 - 11 • Espere a que se complete el proceso de adición.

05. CONFIGURACIÓN

QUITAR EL MÓDULO DE APLICACIÓN

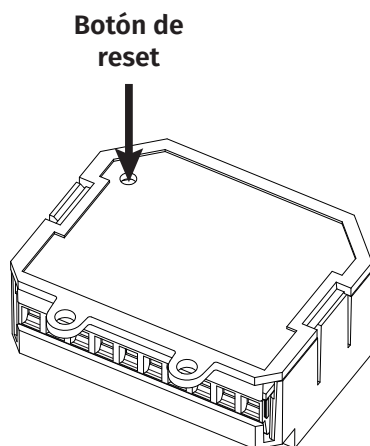


- 1 • Haga clic en el dispositivo que desea eliminar.
- 2 • Haga clic en el icono con un engranaje en la parte superior derecha.
- 3 • Haga clic en **Remover MCONNECT**.
- 4 • Confirmar.

REINICIAR

A hacer reset, el dispositivo deja de estar conectado con la cuenta a la cual está asociado en la aplicación.

Presione el botón de reinicio hasta que el LED cambie al modo de emparejamiento (parpadeando en violeta), lo que confirmará el éxito de la operación.



06. RESOLUCIÓN DE AVERÍAS

INSTRUCCIONES PARA CONSUMIDORES/TÉCNICOS ESPECIALES

PROBLEMA	SOLUCIÓN
El LED del módulo no se enciende	Verifique que la energía esté conectada correctamente.
El módulo no está en modo de emparejamiento (el LED parpadea en violeta) y aún no lo he configurado	Presione el botón Reset ubicado en la parte posterior del módulo, hasta que cambie al modo de emparejamiento.
El módulo tiene un LED rojo	Compruebe que la red en la que configuró el módulo esté disponible. Compruebe si tiene cobertura de la red a la que está conectado el módulo. Verifique que la red para la que configuró el módulo tenga acceso a Internet.
El módulo tiene un LED azul	Verifique que la red para la que configuró el módulo tenga acceso a Internet.
La salida no cambia de estado	Compruebe que las conexiones sean correctas.
El interruptor no cambia la salida de estado	Compruebe que las conexiones sean correctas. Verifique la aplicación si el modo del interruptor está en el modo correcto.

Declaración UE de Conformidad Simplificada

El abajo firmante **MOTORLINE ELECTROCELOS, S.A., con sede en Travessa do Sobreiro, n.º 29, 4755-474 Rio Côvo (Santa Eugénia), Barcelos**, declara que este tipo de equipo de radio - **Módulo Wi-Fi MCONNECT DUAL SWITCH** - está de conformidad con la Directiva 2014/53/UE.

El texto completo de la declaración de conformidad está disponible en la siguiente dirección de Internet:

<https://motorline.pt/certification/mconnect-dual-switch>

