



## MANUAL DE USUARIO/INSTALADOR



**motorline**<sup>®</sup>  
PROFESSIONAL








<b>AVISOS DE SEGURIDAD</b>	<b>6</b>
<b>EL DISPOSITIVO</b>	<b>11</b>
CARACTERÍSTICAS TÉCNICAS	11
ASPECTO VISUAL	12
<b>INSTALACIÓN</b>	<b>14</b>
CABLEADO Y FIJACIÓN	14
NOTAS IMPORTANTES	15
CONEXIONES	15
<b>PRE-CONFIGURACIÓN</b>	<b>16</b>
NIVELES DE AUTORIZACIÓN	16
<b>CONFIGURACIÓN POR BLUETOOTH</b>	<b>17</b>
<b>CONFIGURACIÓN POR SMS</b>	<b>20</b>
FUNCIONES POR SMS	21
<b>CONFIGURACIONES DEL PROPIETARIO</b>	<b>26</b>
AÑADIR PROPIETARIO	26
CAMBIAR LA CONTRASEÑA DEL PROPIETARIO	26
TRANSFERENCIA DE PROPIETARIO	26
BLOQUEAR/DESBLOQUEAR RESPUESTAS SMS	26
EDITAR NOMBRE DEL PROPIETARIO	27
NUEVO DISPOSITIVO MÓVIL DEL VISITANTE/ADMINISTRADOR	27
<b>CONFIGURACIONES DE ADMINISTRADORES</b>	<b>28</b>
CAMBIAR VISITANTE PARA ADMINISTRADOR	28
CAMBIAR ADMINISTRADOR PARA VISITANTE	28
AÑADIR ADMINISTRADOR CON SOLO EL NÚMERO	28
AÑADIR ADMINISTRADOR SOLO CON EL NÚMERO Y EL NOMBRE	28
ELIMINAR ADMINISTRADOR	28
ELIMINAR TODOS LOS ADMINISTRADORES	29

CAMBIAR CONTRASEÑA	29
RESTABLECER LA CONTRASEÑA	29
EDITAR NOMBRE DEL ADMINISTRADOR	29
<b>CONFIGURACIONES DE VISITANTES</b>	<b>30</b>
AÑADIR VISITANTE SOLO CON EL NÚMERO	30
AÑADIR VISITANTE SOLO CON EL NÚMERO Y EL NOMBRE	30
AÑADIR VISITANTE CON GESTIÓN DE ACCESOS	30
AÑADIR VISITANTE CON GESTIÓN DE ACCESOS	31
DESACTIVAR EL LÍMITE DE DÍAS DEL VISITANTE	32
EDITAR HORAS DE ENTRADA Y SALIDA DEL VISITANTE	32
ELIMINAR TODOS LOS VISITANTES	32
ELIMINAR VISITANTE	32
EDITAR NOMBRE DEL VISITANTE	32
EDITAR FECHA INICIAL DEL VISITANTE	33
ACTIVAR Y DEFINIR EL LÍMITE DE DÍAS DEL VISITANTE	33
CAMBIAR CONTRASEÑA	33
RESTABLECER LA CONTRASEÑA	33
<b>CONSULTAR INFORMACIÓN DEL M200</b>	<b>34</b>
CONSULTAR USUARIO	34
CONSULTAR EL HORARIO DE UN VISITANTE	34
CONSULTAR LIMITACIÓN POR DÍAS DE LA SEMANA	34
CONSULTAR LA FECHA INICIAL DE UN VISITANTE	35
CONSULTAR LA DURACIÓN DE LOS DÍAS DE UN VISITANTE	35
CONSULTAR SEÑAL 4G DE LA TARJETA SIM	35
VER LA ÚLTIMA LLAMADA	35
ESCUCHAR EL SONIDO DE LA ALARMA	35
VERIFICAR EL SALDO DE LA TARJETA MICROSIM	36
CONSULTAR ESTADO DEL RELÉ 1	36
CONSULTAR TIPO DE IMPULSO DEL RELÉ 1	36
CONSULTAR TIEMPO DEL RELÉ 1	36
CONSULTAR MODO DE FUNCIONAMIENTO DEL RELÉ 1	36
CONSULTAR ESTADO DEL RELÉ 2	37

CONSULTAR TIPO DE IMPULSO DEL RELÉ 2	37
CONSULTAR TIEMPO DEL RELÉ 2	37
CONSULTAR MODO DE FUNCIONAMIENTO DEL RELÉ 2	37
CONSULTAR ESTADO DE LA ENTRADA 1	37
CONSULTAR ESTADO DE LA ENTRADA 2	37
<b>CONFIGURACIÓN DEL RELÉ 1</b>	<b>38</b>
ACCIONAR EL RELÉ 1	38
DESACTIVAR EL RELÉ 1	38
CAMBIAR TIEMPO DEL RELÉ 1	38
CAMBIAR TIPO DE IMPULSO DEL RELÉ 1	38
ACTIVAR EL MODO DE ACCIONAMIENTO SOLO POR LLAMADA	39
<b>CONFIGURACIÓN DEL RELÉ 2</b>	<b>40</b>
ACCIONAR EL RELÉ 2	40
DESACTIVAR EL RELÉ 2	40
CAMBIAR TIPO DE IMPULSO DEL RELÉ 2	40
CAMBIAR TIEMPO DEL RELÉ 2	40
<b>CONFIGURACIÓN DEL M200</b>	<b>41</b>
CAMBIAR EL NOMBRE DEL BLUETOOTH	41
RESET DE LA TARJETA MICROSD	41
RESTAURAR VALORES DE FÁBRICA	41
CONFIGURAR RUTINAS DIARIAS	43
CONFIGURAR FEEDBACKS	45
ACTIVAR EL REENVIO DE SMS DEL OPERADOR	46
ACTIVAR RELÉ 1 SIN VERIFICAR NÚMERO / DOBLE AUTENTIFICACIÓN SMS	47
<b>PORTAL MOTORLINE</b>	<b>48</b>
REGISTRO EN EL PORTAL	48
VOLVER AL M200 SIN DATOS MÓVILES   PAUSA EN LA TRANSMISIÓN DE DATOS	50
CONFIGURAR COMO LECTOR WIEGAND	51
ACTIVAR EL MODO LECTOR	52
AÑADIR USUARIOS AUTOMÁTICAMENTE AL LECTOR	53
AÑADIR MANUALMENTE USUARIOS AL LECTOR	54

<b>UTILIZAR COMO ALARMA</b>	<b>55</b>
CONFIGURAR COMO COMUNICADOR DE ALARMA	55
<b>HISTÓRICO DE ACCESOS</b>	<b>57</b>
ACTIVAR EL HISTÓRICO DE ACCESOS	57
CONSULTAR EL HISTÓRICO EN LA APP	57
REGISTRO DEL HISTÓRICO EN UN ARCHIVO CSV	58
<b>IMPORTAR/EXPORTAR USUARIOS</b>	<b>59</b>
CREAR UNA LISTA DE USUARIOS A TRAVÉS DE EXCEL	59
INFORMACIÓN QUE SE UTILIZARÁ EN EL DOCUMENTO EXCEL	60
CARGAR LA LISTA Y ENVIARLA AL DISPOSITIVO	60
<b>RESOLUCIÓN DE AVERÍAS</b>	<b>61</b>
<b>DECLARACIÓN DE CONFORMIDAD</b>	<b>62</b>

# AVISOS DE SEGURIDAD

	<p>Este producto está certificado de acuerdo con las normas de seguridad de la Comunidad Europea (CE).</p>
<p>RoHS</p>	<p>Este producto esta en cumplimiento con la Directiva 2011/65 / UE del Parlamento Europeo y del Consejo, sobre la restricción del uso de ciertas sustancias peligrosas en equipos eléctricos y electrónicos y con la Directiva Delegada (UE) 2015/863 de la Comisión.</p>
	<p>(Aplicable en países con sistemas de reciclaje). Esta marcación indica que el producto y accesorios electrónicos (p.ej. cargador, cable USB, equipos electrónicos, mandos, etc.) no deben ser descartados como otros residuos domésticos en el final de su vida útil. Para evitar posibles daños al ambiente o a la salud humana decurrentes de la eliminación descontrolada de residuos, separe estos ítems de otros tipos de residuos y recíclelos de forma responsable para promover la reutilización sostenible de los recursos materiales. Los usuarios domésticos deben entrar en contacto con el revendedor donde adquirieron este producto o con la Agencia del Ambiente Nacional para obtener detalles sobre donde y como pueden llevar esos ítems para un reciclaje medioambiental seguro. Los usuarios empresariales deben contactar su proveedor y verificar los términos y condiciones del contrato de compraventa. Este producto y sus accesorios electrónicos no deben ser mezclados con otros residuos comerciales para basura.</p>
	<p>Esta marca indica que las pilas/baterías no deben ser desechadas como otros residuos domésticos, al final de su vida útil. Las pilas/ baterías deben entregarse, para su reciclaje, en puntos de recogida selectiva.</p>
	<p>Los distintos tipos de embalajes (cartón, plástico, etc.) deben recogerse por separado para su reciclaje. Separe los embalajes y recíclelos de forma responsable.</p>
	<p>Esta marcación indica que el producto y accesorios electrónicos (p.ej. cargador, cable USB, aparatos electrónicos, mandos, etc.), son pasibles de descargas eléctricas, por el contacto directo o indirecto con electricidad. Sea prudente al manejar el producto y respete todas las normas de seguridad indicadas en este manual.</p>

## AVISOS GENERALES

- En este manual se encuentra información de uso y seguridad muy importante. Lea cuidadosamente todas las instrucciones del manual antes de iniciar los procedimientos de instalación/uso y mantenga este manual en un lugar seguro para que pueda ser consultado cuando sea necesario.
- Este producto se destina exclusivamente a la utilización mencionada en este manual. Cualquier otra aplicación u operación que no esté considerada está expresamente prohibida, ya que podría dañar el producto y/o poner a las personas en riesgo originando lesiones graves.
- Este manual está destinado principalmente a los instaladores profesionales, aunque no invalida que el usuario también tenga la responsabilidad de leer atentamente la sección “Normas del usuario” para garantizar el correcto funcionamiento del producto.
- La instalación y reparación de este equipo debe ser realizada únicamente por técnicos cualificados y experimentados, garantizando que todos estos procedimientos se efectúen de acuerdo con las leyes y normas aplicables. Los usuarios no profesionales y sin experiencia están expresamente prohibidos de realizar cualquier acción, a menos que haya sido explícitamente solicitado por técnicos especializados para hacerlo.
- Las instalaciones deben examinarse con frecuencia para comprobar el desequilibrio y los signos de desgaste o daño de los cables, muelles, bisagras, ruedas, apoyos u otros elementos mecánicos de montaje.
- No utilice el equipo si es necesario reparar o ajustar.
- En la realización del mantenimiento, limpieza y sustitución de piezas el producto deberá estar desconectado de la alimentación. También incluye cualquier operación que requiera la apertura de la tapa del producto.
- El uso, limpieza y mantenimiento de este producto puede ser realizado por personas de ocho o más años de edad y personas cuyas capacidades físicas, sensoriales o mentales sean reducidas, o por personas sin ningún conocimiento del funcionamiento del producto, siempre que haya una supervisión o instrucciones por personas con experiencia en el uso del producto en seguridad y que esté comprendido los riesgos y peligros involucrados.

# AVISOS DE SEGURIDAD

- Los niños no deben jugar con el producto o los dispositivos de apertura, para evitar que la puerta o portón motorizados se activen involuntariamente.
- Si el cable de alimentación está dado, debe ser sustituido por el fabricante, por su servicio de postventa o por el personal cualificado similar con el fin de evitar un peligro.
- El aparato debe desconectarse de la red eléctrica cuando se retire la batería.
- Se asegura de que es evitado el atrapamiento entre parte accionada y las partes fijas circundantes debido al movimiento de apertura de la parte accionada.

## **AVISOS PARA EL INSTALADOR**

- Antes de comenzar los procedimientos de instalación, asegúrese de que tiene todos los dispositivos y materiales necesarios para completar la instalación del producto.
- Debe tener en cuenta el índice de la protección (IP) y la temperatura de funcionamiento del producto para asegurarse que es adecuado para el lugar de instalación.
- Proporcione el manual del producto al usuario e informe cómo manejarlo en caso de emergencia.
- Si el automatismo se instala en un portón con puerta peatonal, es obligatorio instalar un mecanismo de bloqueo de la puerta mientras la puerta está en movimiento.
- No instale el producto de “cabeza hacia abajo” o apoyado en elementos que no soporten su peso. Si es necesario, añada soportes en puntos estratégicos para garantizar la seguridad del automatismo.
- No instale el producto en zonas explosivas.
- Los dispositivos de seguridad deben proteger las eventuales áreas de aplastamiento, corte, transporte y de peligro en general, de la puerta o del portón motorizado.
- Verificar si los elementos que se van a automatizar (puertas, ventanas, persianas, etc.) están en perfecto funcionamiento y si están alineados y nivelados. Compruebe también si los batientes mecánicos necesarios están en los lugares apropiados.
- La central electrónica debe instalarse en un lugar protegido de cualquier líquido (lluvia, humedad, etc), polvo y parásitos.



# AVISOS DE SEGURIDAD

- Debe pasar los cables eléctricos por tubos de protección, para protegerlos contra esfuerzos mecánicos, esencialmente en el cable de alimentación. Tenga en cuenta que todos los cables deben entrar en la caja de la central electrónica por la parte inferior.
- Si el automatismo se va a instalar a una altura superior a 2,5 m del suelo u otro nivel de acceso, deberán ser seguidos los requisitos mínimos de seguridad y de salud, por parte de los trabajadores, en la utilización de equipos de seguridad en el trabajo, de conformidad con la Directiva 2009/104/CE del Parlamento Europeo y del Consejo, del 16 de septiembre de 2009.
- Fije la etiqueta permanente para el desenganche manual lo más cerca posible del mecanismo de desenganche.
- Se debe prever en los conductores fijos de alimentación del producto un medio de desconexión, como un interruptor o un disyuntor en el cuadro eléctrico, en conformidad con las normas de instalación.
- Si el producto a instalar necesita de alimentación a 230Vac o 110Vac, asegúrese de que la conexión se efectúa a un cuadro eléctrico con conexión de tierra.
- El producto es alimentado únicamente a la baja tensión de seguridad con central eléctrica. (sólo en los motores 24V)
- Las piezas/productos que pesen más de 20 kg deben manipularse con especial cuidado debido al riesgo de lesiones. Se recomienda utilizar sistemas auxiliares adecuados para mover o levantar objetos pesados.
- Preste especial atención al peligro de caída de objetos o movimiento incontrolado de la puerta/puerta durante la instalación o el funcionamiento de este producto.

## AVISOS PARA EL USUARIO

- Mantenga este manual en un lugar seguro para ser consultado cuando sea necesario.
- Si el producto tiene contacto con líquidos sin que esté preparado para eso, debe desconectar inmediatamente el producto de la corriente eléctrica para evitar cortocircuitos, y consultar a un técnico especializado.
- Asegúrese de que el instalador le ha dado el manual del producto y le ha indicado cómo manipular el producto en caso de emergencia.
- Si el sistema requiere alguna reparación o modificación, desbloquee

# AVISOS DE SEGURIDAD

el equipo, apague la corriente eléctrica y no lo utilice hasta que todas las condiciones de seguridad estén garantizadas.

- En caso de disparo de disyuntores o falla de fusibles, localice la avería y solucione antes de reiniciar el disyuntor o cambiar el fusible. Si la avería no es reparable consultando este manual, póngase en contacto con un técnico.
- Mantenga el área de acción del portón motorizado libre mientras el mismo esté en movimiento, y no cree resistencia al movimiento del mismo.
- No efectúe ninguna operación en los elementos mecánicos o bisagras si el producto está en movimiento.

## RESPONSABILIDAD

- El proveedor rechaza cualquier responsabilidad si:
  - Se producen fallas o deformaciones del producto que resulten de una instalación, utilización o mantenimiento incorrecto.
  - Las normas de seguridad no se cumplen en la instalación, el uso y el mantenimiento del producto.
  - Las indicaciones contenidas en este manual no se cumplen.
  - Se producen daños causados por modificaciones no autorizadas.
  - En estos casos, la garantía se anula.

### **MOTORLINE ELECTROCELOS SA.**

Travessa do Sobreiro, nº29  
4755-474 Rio Côvo (Santa Eugénia)  
Barcelos, Portugal

## LEYENDA SÍMBOLOS



• Avisos importantes de seguridad



• Información de potenciómetros



• Información Útil



• Información de los conectores



• Información de programación



• Información de los botones

# EL DISPOSITIVO

## CARACTERÍSTICAS TÉCNICAS

El M200 le permite **controlar a distancia** puertas, portones y sistemas de estacionamiento. También es posible realizar la **conmutación de equipos que requieran encender o apagar su sistema a distancia**, como alarmas, bombas de calor y/o aires acondicionados.

Todos los ajustes pueden realizarse por SMS o por Bluetooth, lo que permite también accionar las salidas. Además, la comunicación por llamada telefónica con el M200, que puede utilizarse para dar órdenes de apertura o cierre, se realiza de forma **GRATUITA**, ya que el comunicador rechaza la llamada y ejecuta la orden dada.

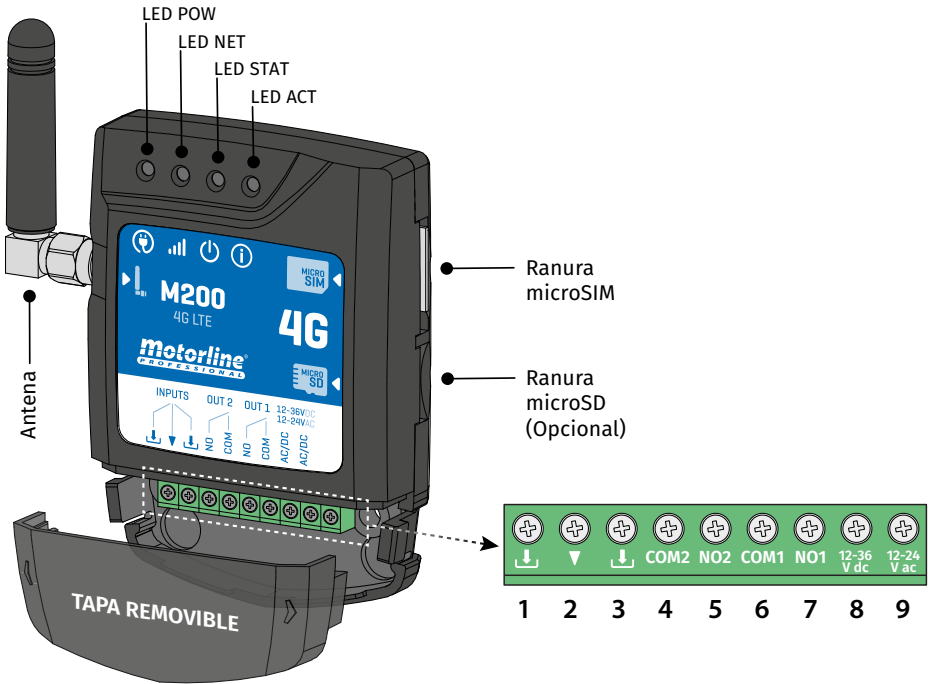
### Principales características:

- Capacidad hasta 1000 usuarios;
- Posibilidad de definir hasta 8 rutinas/día con opción de intervalo de tiempo;
- Pueden definirse días de excepción de las rutinas (ej.: feriados, vacaciones, etc.);
- Definir usuario por intervalo de tiempo (horas/días/semanas) hasta 90 días máx.;
- Posibilidad de definir el día de inicio de la autorización del usuario;
- Comunicador de alarma, para efectuar una llamada y/o SMS cuando la alarma se activa;
- Dos entradas con posibilidad de envío de feedback por SMS;
- Dos salidas de relé con la posibilidad de funcionar por separado, para controlar automatismos;
- Consultar el saldo disponible en la tarjeta microSIM;
- Definición de 3 tipos de usuario (propietario, administrador y visitante);
- Posibilidad de utilizar una tarjeta de memoria para efectuar el registro de toda la actividad en los últimos 12 meses;
- Uso de pila para mantener la hora en caso de falla eléctrica.

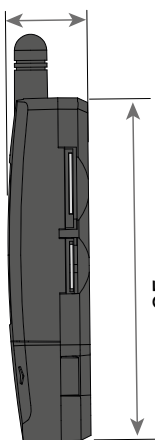
• Alimentación	12-24Vac o 12-36Vdc
• Consumo	200mA en stand-by (2A en el momento de la recepción del comando)
• Capacidad máx. de conmutación	1A a 60Vdc
• Temperatura de funcionamiento	-20°C ~ +55°C
• Tarjeta SIM	microSIM (no incluida)
• Tarjeta SD	microSD (no incluida)
• Batería	Pila CR1225 - 3v - 48 mah
<b>4G LTE/GSM</b>	
• Frecuencias <b>M200</b> (Europa)	Cuatribanda 850/900/1800/1900MHz LTE-FDD B1/B3/B5/B7/B8/ B20/B28
• Frecuencias <b>M200-LA</b> (América Latina)	850/900/1800/1900 GSM GSM: B2/B3/B5/B8 LTE: B2/B3/B4/B5/B7/B8/ B28/B66
• Potencia de transmisión	GSM850/EGSM900: Clase 4 (33 dBm ±2 dB) DCS1800/PCS1900: Clase 1 (30 dBm ±2 dB) LTE-FDD: Clase 3 (23 dBm ±2 dB)
• Capacidad máxima de usuarios	1000 contactos
• 4G RF Power (max)	33.28 dBm
<b>BLUETOOTH</b>	
• Versión Bluetooth	5.0
• Rango de Frecuencia	2402 – 2480 MHz
• RF Power Bluetooth	5.37 dBm
• Distancia de comunicación	<30m

# EL DISPOSITIVO

## ASPECTO VISUAL



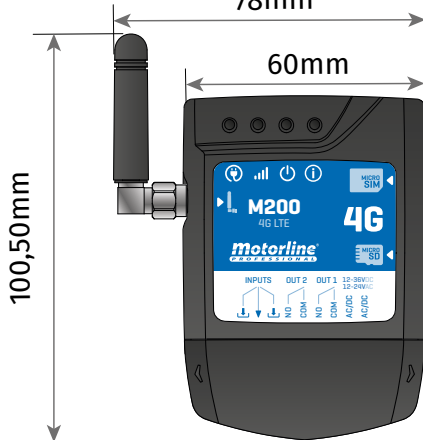
20mm



85mm

78mm

60mm



100,50mm

# EL DISPOSITIVO

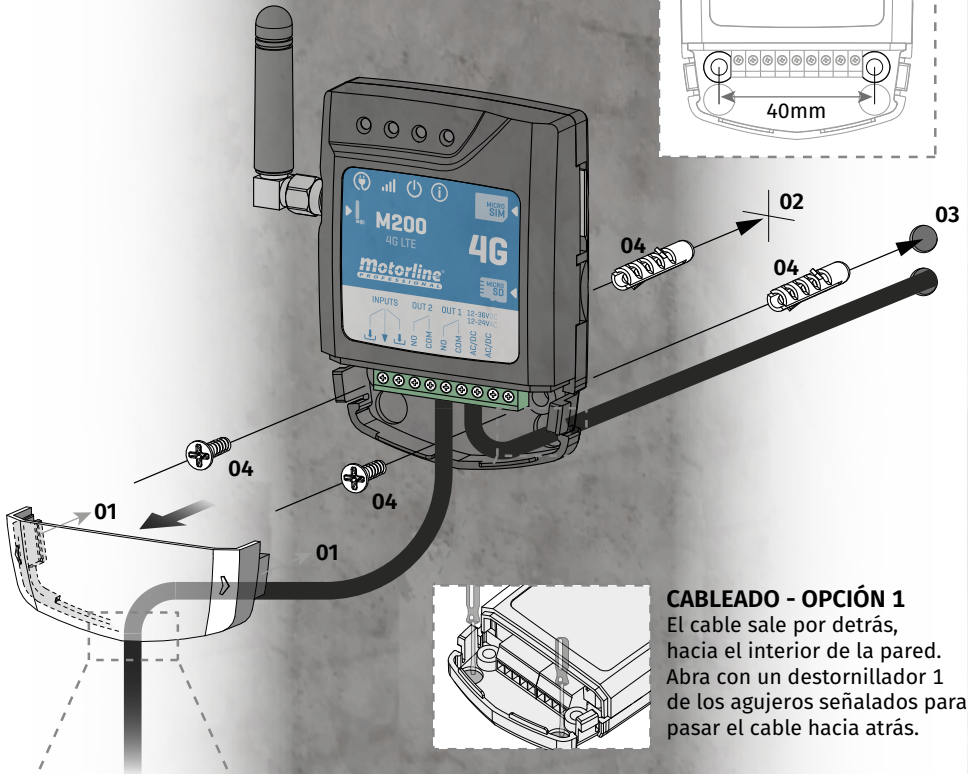
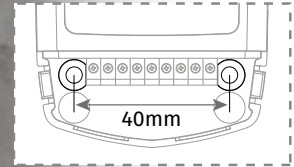
## ASPECTO VISUAL

🔌 LED POW			
Apagado		Sin alimentación	
Encendido		Con alimentación	
📶 LED NET			
Destellos con intervalo de 2 seg.		Buscando red	
Destellos con intervalo de 0.5 seg.		Registrado en la red	
Destellos con intervalo de 0.1 seg.		Transferir datos	
Siempre encendido		Recepción de llamada	
🔌 LED STAT			
Apagado		El módulo está inactivo	
Encendido		El módulo está activo y funciona	
📄 LED ACT			
Inicio de M200	Encendido	Sin pausa	Cuando el M200 intenta registrarse en la red
	Parpadea 4 veces	Pausa 1 seg.	Cuando M200 no tiene una tarjeta microSIM insertada
	Parpadea 2 veces		En configuración por 30 seg. En Modo Reset durante 1 min.
M200 en funcionamiento	Parpadea 1 vez	Pausa 1 seg.	No está conectado a la Nube
	Parpadea 1 vez	Pausa 2 seg.	Señal de red Excelente
	Parpadea 2 veces		Señal de red Buena
	Parpadea 3 veces		Señal de red débil
	Parpadea 4 veces		Señal de red muy débil
CONECTORES	Nº	CONEXIÓN	DESCRIPCIÓN
INPUTS	1	↓	Entrada 2
	2	▼	Común
	3	↓	Entrada 1
OUT2	4	COM2	Común del Relé 2
	5	NO2	Salida del Relé 2 NO
OUT1	6	COM1	Común del Relé 1
	7	NO1	Salida del Relé 1 NA
POWER SUPPLY	8	12-36 Vdc	Entrada de alimentación
	9	12-24 Vac	

# INSTALACIÓN

## CABLEADO Y FIJACIÓN

### AGUJEROS DE FIJACIÓN



### CABLEADO - OPCIÓN 1

El cable sale por detrás, hacia el interior de la pared. Abra con un destornillador 1 de los agujeros señalados para pasar el cable hacia atrás.

### CABLEADO - OPCIÓN 2

El cable sale por debajo. En este caso, el cable queda visible desde el frente y debe abrir la ranura de la tapa, para pasar el cable, como se indica en la imagen.

### FIJACIÓN

- 1 • Retire la tapa del equipo, tirando por los ganchos laterales.
- 2 • Marque los 2 orificios de fijación.
- 3 • Taladre los agujeros.
- 4 • Fije el equipo utilizando bujes y tornillos adecuados.

# INSTALACIÓN

## NOTAS IMPORTANTES



- El proceso de inicialización del dispositivo debería durar aproximadamente 30 segundos.
  - La tarjeta MicroSIM deberá tener saldo durante la configuración inicial si desea configurarla desde SMS. Caso contrario, el dispositivo no podrá enviar notificaciones de feedback.
  - **Para mantener activa la tarjeta MicroSIM, el dispositivo envía automáticamente un SMS a sí mismo cada 2 meses.\***
- \*Esta operación puede tener costes. Para más información, consulte a su operadora.**

### IP Condiciones de uso ambiental:

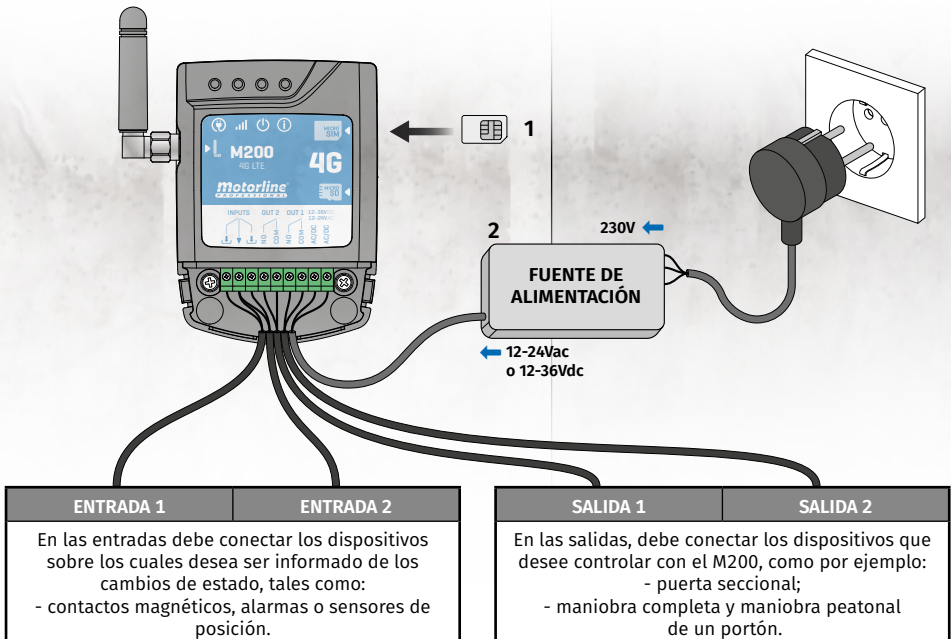
Este producto ha sido diseñado para uso exclusivo en interiores, protegido del polvo, la humedad y la exposición al agua. No tiene clasificación de protección IP (Ingress Protection) contra polvo o agua.

## CONEXIONES



- 1 • Para que el M200 funcione, es necesario en la primera configuración insertar la tarjeta MicroSIM en la ranura antes de realizar las conexiones.

- 2 • Realice las conexiones de las salidas y entradas del dispositivo con los aparatos deseados.
- 3 • Conecte el dispositivo a una fuente de alimentación, y los LEDs POW, ACT y STAT se encenderán.
- 4 • Cuando el LED ACT comience a parpadear y el LED NET señale la conexión a la red 4G LTE/GSM, podrá comenzar a programar el dispositivo.



# PRE-CONFIGURACIÓN

## NIVELES DE AUTORIZACIÓN

En el M200 hay **3 tipos de usuarios: propietario, administrador y visitante**. Por razones de seguridad, los visitantes y administradores solo pueden conectarse a través de Bluetooth en un sólo dispositivo. Compruebe en la siguiente tabla las autorizaciones por usuario:

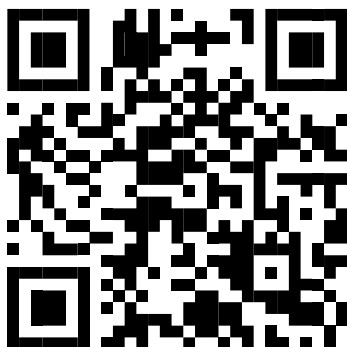
AUTORIZACIONES	PROPIETARIO	ADMINISTRADOR	VISITANTE
Activar salidas de los relés	✓	✓	✓
Cambiar la propia contraseña	✓	✓	✓
Consultar el estado de las entradas y salidas	✓	✓	✓
Limitaciones en la activación de los relés (puede ser durante un intervalo de horas, días de la semana, intervalo de días y/o restricción a uno de los relés)			✓
Bloquear el feedback por SMS	✓		
Consultar y modificar las configuraciones de los relés	✓	✓	
Editar y eliminar cualquier usuario	✓		
Editar y eliminar visitantes	✓	✓	
Consultar la señal de red	✓	✓	
Consultar saldo de la tarjeta microSIM	✓		
Consultar el histórico	✓		
Configurar rutinas	✓		
Configurar feedback/alarma	✓		
Configurar las definiciones del M200	✓		
Registro en el Portal Motorline	✓		
Contraseña preestablecida	(definida por el propietario)	999999	888888



# CONFIGURACIÓN POR BLUETOOTH

## NIVELES DE AUTORIZACIÓN

Si aún no ha descargado la aplicación **M200**, podrá hacerlo utilizando el **QR Code** que figura a continuación.



Download on the  
**App Store**

EXPLORE IT ON  
**AppGallery**

GET IT ON  
**Google Play**

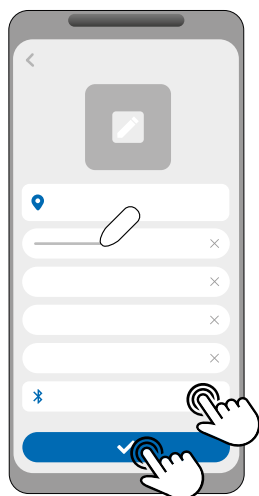
Una vez instalada la app **M200**, active el **Bluetooth** y abra la aplicación.

1



Pulse el botón "+".

2



Rellene los campos, haga clic en "Buscar MOTORLINE M200", seleccione el dispositivo y luego haga clic en "guardar".

# CONFIGURACIÓN POR BLUETOOTH

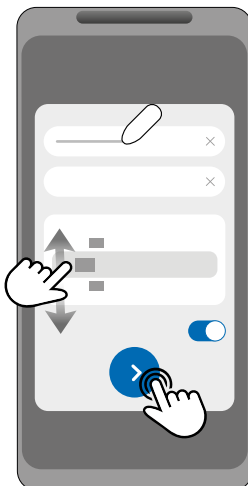
## NIVELES DE AUTORIZACIÓN

3



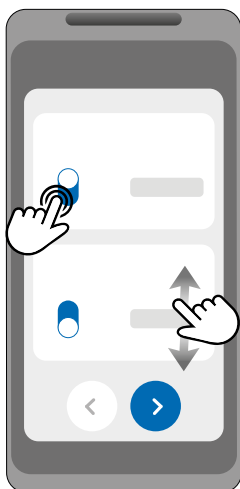
Pulse el botón "Inicio".

4



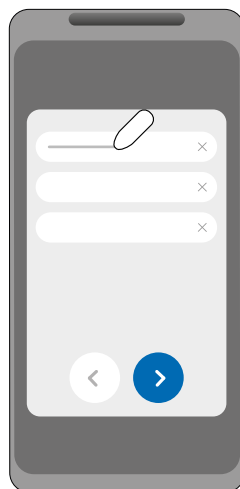
Rellene los campos según las informaciones requeridas.

5



Elija el modo de funcionamiento de cada relé.

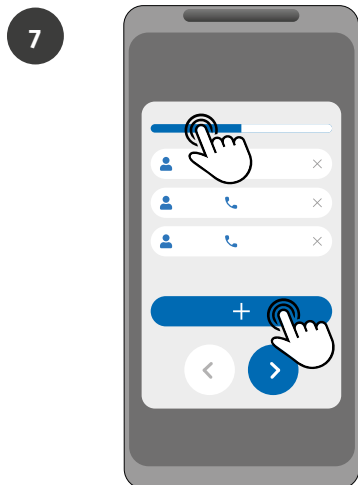
6



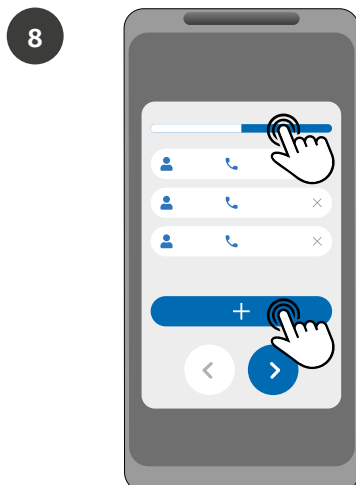
Rellene los campos de acuerdo con las informaciones del propietario.

# CONFIGURACIÓN POR BLUETOOTH

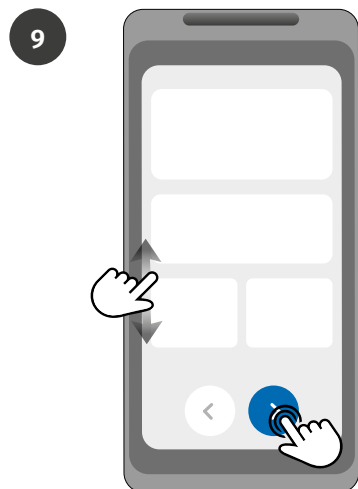
## NIVELES DE AUTORIZACIÓN



**(Opcional)** Pulse el botón "+" para añadir administradores.



**(Opcional)** Pulse el botón "+" para añadir visitantes y luego el botón "Gestión de accesos" para definir restricciones de acceso, si es necesario.



Verifique todas las informaciones de la configuración y pulse el botón "Finalizar" para seguir adelante.



Espere hasta que sea concluida la configuración.

# CONFIGURACIÓN POR SMS

## NIVELES DE AUTORIZACIÓN

En caso de querer realizar la configuración por SMS, es necesario enviar mensajes de texto al número de la tarjeta microSIM del dispositivo, con los caracteres correspondientes a la función que se desea modificar. Entre los valores, debe añadir puntos (.) o espacios según los ejemplos mostrados.

### Pasos para una configuración rápida:

PASO	FUNCIÓN	MENSAJE	EJEMPLO
1.	<b>Añadir Propietario*</b>	ME.S.O (Número),(Nombre del propietario),(Contraseña)	ME.S.O 912345678. Andre.123456
2.	<b>Añadir Administrador*</b>	(Número del propietario) (Contraseña) ME.S.A Número.Nombre <i>Nombre: máx. 20 caracteres</i>	xxxxxxxxx 123456 ME.S.A xxxxxxxxx.Ze
3.	<b>Añadir Visitante*</b>	(Número del propietario) (Contraseña) UR.S.U Número.Nombre <i>Nombre: máx. 20 caracteres</i>	xxxxxxxxx 123456 UR.S.U xxxxxxxxx.Ze
4.	<b>Desbloquear feedback por SMS</b>	(Número del propietario) (Contraseña) ME.R.F	xxxxxxxxx 123456 ME.R.F
5.	<b>Bloquear feedback por SMS</b>	(Número del propietario) (Contraseña) ME.S.F	xxxxxxxxx 123456 ME.S.F



- Los comandos pueden enviarse tanto en letras mayúsculas como minúsculas.
- Para recibir feedback del M200 a los comandos enviados por SMS, añada al final de cada comando el carácter '?'.  

**EJEMPLO DE FORMATO DEL MENSAJE**

ME.S.O 912345678.Andre.123456?

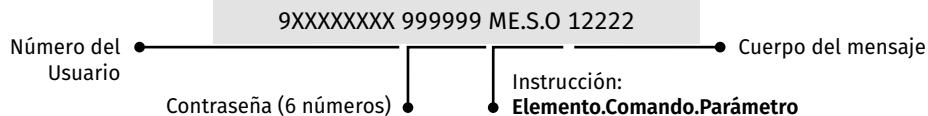
- En caso de falla al solicitar feedback, recibirá un mensaje de error.  
**Atención:** Esta operación puede tener costos asociados a la tarjeta microSIM, dependiendo del contrato establecido con la operadora.

AJUSTES DE FÁBRICA	
FUNCIÓN	VALOR DE FÁBRICA
Tipo de impulso del relé 1	Monoestable
Tipo del impulso relé 2	Monoestable
Tiempo del relé 1	1 seg.
Tiempo del relé 2	1 seg.
Modo del funcionamiento	Bluetooth, SMS y Llamada
Bloqueo del feedback por SMS	Activado

# CONFIGURACIÓN POR SMS

## FUNCIONES POR SMS

### EJEMPLO DE FORMATO DEL MENSAJE



### RELÉ 1 - CONFIGURACIONES

FUNCIÓN	MENSAJE	EJEMPLO
Consultar estado	(Número) (Contraseña) R1.G.R	xxxxxxxxx 123456 R1.G.R
Activar	(Número) (Contraseña) R1.S.R	xxxxxxxxx 123456 R1.S.R
Desactivar	(Número) (Contraseña) R1.R.R	xxxxxxxxx 123456 R1.R.R
Consultar tipo de impulso	(Número) (Contraseña) R1.G.M	xxxxxxxxx 123456 R1.G.M
Activar impulso biestable	(Número) (Contraseña) R1.S.M	xxxxxxxxx 123456 R1.S.M
Activar impulso monoestable	(Número) (Contraseña) R1.R.M	xxxxxxxxx 123456 R1.R.M
Consultar tiempo de impulso	(Número) (Contraseña) R1.G.T	xxxxxxxxx 123456 R1.G.T
Definir tiempo de impulso	(Número) (Contraseña) R1.S.T	xxxxxxxxx 123456 R1.S.T 45 (1 a 18000 seg. (5h))
Consultar modo de funcionamiento	(Número) (Contraseña) R1.G.B	xxxxxxxxx 123456 R1.G.B
Activar el modo de funcionamiento solo por llamada	(Número) (Contraseña) R1.S.B	xxxxxxxxx 123456 R1.S.B
Activar modo de funcionamiento para Llamada, bluetooth y SMS	(Número) (Contraseña) R1.R.B	xxxxxxxxx 123456 R1.R.B

### RELÉ 2 - CONFIGURACIONES

FUNCIÓN	MENSAJE	EJEMPLO
Consultar estado	(Número) (Contraseña) R2.G.R	xxxxxxxxx 123456 R2.G.R
Activar	(Número) (Contraseña) R2.S.R	xxxxxxxxx 123456 R2.S.R
Desactivar	(Número) (Contraseña) R2.R.R	xxxxxxxxx 123456 R2.R.R
Consultar tipo de impulso	(Número) (Contraseña) R2.G.M	xxxxxxxxx 123456 R2.G.M
Activar impulso biestable	(Número) (Contraseña) R2.S.M	xxxxxxxxx 123456 R2.S.M
Activar impulso monoestable	(Número) (Contraseña) R2.R.M	xxxxxxxxx 123456 R2.R.M
Consultar tiempo de impulso	(Número) (Contraseña) R2.G.T	xxxxxxxxx 123456 R2.G.T
Definir tiempo de impulso	(Número) (Contraseña) R2.S.T	xxxxxxxxx 123456 R2.S.T 45 (1 a 18000 seg. (5h))

# CONFIGURACIÓN POR SMS

## FUNCIONES POR SMS

### CONSULTAR ESTADO DE LAS ENTRADAS

FUNCIÓN	MENSAJE	EJEMPLO
Consultar el estado de la entrada 1	(Número) (Contraseña) I1.G.I	xxxxxxxxx 123456 I1.G.I
Consultar el estado de la entrada 2	(Número) (Contraseña) I2.G.I	xxxxxxxxx 123456 I2.G.I

### CONFIGURACIONES PARA EL PROPIETARIO

FUNCIÓN	MENSAJE	EJEMPLO
Añadir Propietario*	ME.S.O (Número).(Nombre del Propietario).(Contraseña)	ME.S.O xxxxxxxxx.Andre.123456
Cambiar la Contraseña del Propietario	ME.R.K (Nueva Contraseña)	ME.R.K 654321
Transferencia del Propietario	(Número) (Contraseña) ME.R.O (Número del Administrador)	xxxxxxxxx 123456 ME.R.O yyyyyyyyy
Bloquear el feedback de los SMS	(Número) (Contraseña) ME.S.F	xxxxxxxxx 123456 ME.S.F
Desbloquear feedback por SMS	(Número) (Contraseña) ME.R.F	xxxxxxxxx 123456 ME.R.F
Comprobar la señal de red del M200	(Número) (Contraseña) ME.G.Q	xxxxxxxxx 123456 ME.G.Q
Consultar la última llamada realizada al dispositivo	(Número) (Contraseña) ME.G.L	xxxxxxxxx 123456 ME.G.L
Comprobar el saldo de la tarjeta microSIM	(Número) (Contraseña) ME.G.B (Código de la Operadora) Código de solicitud de saldo a la operadora asociada a la tarjeta microSIM en el dispositivo. Ejemplo: Vodafone (*#100#);	xxxxxxxxx 123456 ME.G.B *#100#
Resetear el dispositivo	Ver página 39	

# CONFIGURACIÓN POR SMS

## FUNCIONES POR SMS

CONFIGURACIÓN DE ADMINISTRADORES		
FUNCIÓN	MENSAJE	EJEMPLO
<b>Cambiar Visitante para Administrador</b>	(Número) (Contraseña) ME.S.U (Nº del visitante)	xxxxxxxx 123456 ME.S.U zzzzzzzzz
<b>Cambiar Administrador para Visitante</b>	(Número) (Contraseña) ME.R.U (Número del administrador)	xxxxxxxx 123456 ME.R.U yyyyyyyyy
<b>Añadir administrador sin nombre*</b>	(Número) (Contraseña) ME.S.A (Número del administrador)	xxxxxxxx 123456 ME.S.A yyyyyyyyy
<b>Añadir administrador con nombre*</b>	(Número) (Contraseña) ME.S.A (Número del administrador).(Nombre) el Nombre puede contener espacios / Máx. 20 caracteres	xxxxxxxx 123456 ME.S.A yyyyyyyyy. Joao
<b>Eliminar Administrador</b>	(Número) (Contraseña) ME.R.A (Número del administrador)	xxxxxxxx 123456 ME.R.A yyyyyyyyy
<b>Eliminar todos los Administradores</b>	(Número) (Contraseña) ME.R.A *(asterisco)	xxxxxxxx 123456 ME.R.A*
<b>Cambiar contraseña propia</b>	(Número) (Contraseña) UR.S.A (Nueva Contraseña -> 6 números)	xxxxxxxx 123456 UR.S.A 654321
<b>Restablecer contraseña del Visitante/Administrador</b>	(Número) (Contraseña) UR.R.A (Número de Usuario)	xxxxxxxx 123456 UR.R.A yyyyyyyyy

CONFIGURACIONES DE VISITANTE		
FUNCIÓN	MENSAJE	EJEMPLO
<b>Desactivar límite de días del Visitante</b>	(Número) (Contraseña) UR.R.L (Nº del visitante)	xxxxxxxx 123456 UR.R.L zzzzzzzzz
<b>Consultar horas de entrada/salida del Visitante</b>	(Número) (Contraseña) UR.G.H (Nº del Visitante)	xxxxxxxx 123456 UR.G.H zzzzzzzzz
<b>Definir horas de entrada/salida del Visitante</b>	(Número) (Contraseña) UR.S.H (Nº del visitante).(Hora de Entrada y Hora de Salida) Formato de hora HHMM -> 12h25min. pasa a ser 1225 00002359 -> Sin Restricción de Hora	xxxxxxxx 123456 UR.S.H zzzzzzzz.00002359
<b>Consultar días del Visitante</b>	(Número) (Contraseña) UR.G.W (Nº del visitante)	xxxxxxxx 123456 UR.G.W zzzzzzzzz

# CONFIGURACIÓN POR SMS

## FUNCIONES POR SMS

CONFIGURACIONES DE VISITANTE																
FUNCIÓN	MENSAJE	EJEMPLO														
Definir días del Visitante	(Número) (Contraseña) UR.S.W (Nº del visitante).(Días -> 1 o 0) Días -> Dom. Lun. ... Vie. Sáb.	xxxxxxxxx 123456 UR.S.W zzzzzzzz.1101001 <table border="1"> <tr> <th>Dom.</th> <th>Lun.</th> <th>Mar.</th> <th>Miér.</th> <th>Jue.</th> <th>Vie.</th> <th>Sáb.</th> </tr> <tr> <td>1</td> <td>1</td> <td>0</td> <td>1</td> <td>0</td> <td>0</td> <td>1</td> </tr> </table>	Dom.	Lun.	Mar.	Miér.	Jue.	Vie.	Sáb.	1	1	0	1	0	0	1
Dom.	Lun.	Mar.	Miér.	Jue.	Vie.	Sáb.										
1	1	0	1	0	0	1										
Ver las restricciones de los relés del Visitante	(Número) (Contraseña) UR.G.R (Nº del visitante)	xxxxxxxxx 123456 UR.G.R zzzzzzzz														
Establecer restricciones de los relés del Visitante	(Número) (Contraseña) UR.S.R (Nº del visitante).(Relé) '0' -> Sin restricción de los relés	xxxxxxxxx 123456 UR.S.R zzzzzzzz.2														

CONFIGURACIONES DE LOS USUARIOS																														
FUNCIÓN	MENSAJE	EJEMPLO																												
Consultar Visitante/ Administrador/ Propietario	(Número) (Contraseña) UR.G.U (Número del usuario)	xxxxxxxxx 123456 UR.G.U uuuuuuuuu																												
Añadir Visitante sin nombre y sin restricciones*	(Número) (Contraseña) UR.S.U (Nº del visitante)	xxxxxxxxx 123456 UR.S.U zzzzzzzz																												
Añadir Visitante con nombre y sin restricciones*	(Número) (Contraseña) UR.S.U (Nº del visitante).(Nombre) El nombre puede contener espacios/ Máx. 20 caracteres	xxxxxxxxx 123456 UR.S.U zzzzzzzz.jorge																												
Añadir Visitante con restricciones	(Número) (Contraseña) UR.S.U (Nº de visitante). (Nombre).(Hora de Entrada y Hora de Salida). (Fecha de inicio).(Días).(Nº de días de acceso). (Restricción de relé).(Continuidad del usuario) El nombre puede contener espacios/Máx. 20 caracteres Formato de hora HHMM -> 12h25min. pasa a ser 1225 '00002359' -> Sin restricción de hora Fecha de inicio -> AAMMDD   '*' -> Sin fecha de inicio Días -> Dom. Lun. ... Vie. Sáb (0, 1)   '**' -> Sin límite de días Restricción de relé -> '0' - sin restricción de los relés / '1' - restricción al relé 1 / '2' - restricción al relé 2 Continuidad del usuario (0, 1) -> no borrar el usuario después de la fecha límite introduzca 0 / borrar el usuario después de la fecha límite introduzca 1	xxxxxxxxx 123456 UR.S.U zzzzzzzz.Jorge. 09451530.220915.1101001.13.1.0 <table border="1"> <tr> <td colspan="7">De las 09h45min. a las 15h30min.</td> </tr> <tr> <td>0</td> <td>9</td> <td>4</td> <td>5</td> <td>1</td> <td>5</td> <td>3</td> </tr> </table> <table border="1"> <tr> <th>Dom.</th> <th>Lun.</th> <th>Mar.</th> <th>Miér.</th> <th>Jue.</th> <th>Vie.</th> <th>Sáb.</th> </tr> <tr> <td>1</td> <td>1</td> <td>0</td> <td>1</td> <td>0</td> <td>0</td> <td>1</td> </tr> </table>	De las 09h45min. a las 15h30min.							0	9	4	5	1	5	3	Dom.	Lun.	Mar.	Miér.	Jue.	Vie.	Sáb.	1	1	0	1	0	0	1
De las 09h45min. a las 15h30min.																														
0	9	4	5	1	5	3																								
Dom.	Lun.	Mar.	Miér.	Jue.	Vie.	Sáb.																								
1	1	0	1	0	0	1																								



# CONFIGURACIÓN POR SMS

## FUNCIONES POR SMS

CONFIGURACIONES DE LOS USUARIOS		
FUNCIÓN	MENSAJE	EJEMPLO
Eliminar todos los Visitantes	(Número) (Contraseña) UR.R.*	xxxxxxxxx 123456 UR.R.*
Eliminar Visitante	(Número) (Contraseña) UR.R.U (Nº del visitante)	xxxxxxxxx 123456 UR.R.U zzzzzzzzz
Definir nombre del Visitante/ Administrador/ Propietario	(Número) (Contraseña) UR.S.N (Nº del usuario).(Nombre) El nombre puede contener espacios / Máx. 20 caracteres	xxxxxxxxx 123456 UR.S.N uuuuuuuuu. Jorge
Consultar la fecha de inicio de un Visitante	(Número) (Contraseña) UR.G.D (Número del visitante)	xxxxxxxxx 123456 UR.G.D zzzzzzzzz
Editar la fecha de inicio del Visitante	(Número) (Contraseña) UR.S.D (Nº del visitante).(Fecha de inicio -> AAMMDD)	xxxxxxxxx 123456 UR.S.D zzzzzzzzz.220915
Consultar límite de días del Visitante	(Número) (Contraseña) UR.G.L (Nº del visitante)	xxxxxxxxx 123456 UR.G.L zzzzzzzzz
Activar y definir el límite de días del Visitante	(Número) (Contraseña) UR.S.L (Nº del visitante).(Límite de Días)	xxxxxxxxx 123456 UR.S.L zzzzzzzzz.15



\* **Atención:** Digite manualmente el número de teléfono para evitar agregar caracteres invisibles no deseados.

# CONFIGURACIONES DEL PROPIETARIO

## AÑADIR PROPIETARIO



Es **obligatorio** tener un propietario, no permitiendo el funcionamiento del M200 si no se añade. El propietario tiene acceso a todas las funcionalidades del M200.

ME.S.O (Número).(Nombre del propietario).(Contraseña) → ME.S.O xxxxxxxx.ANDRE.123456

Funcionalidad solo autorizada cuando el M200 aún no tiene propietario.

## CAMBIAR LA CONTRASEÑA DEL PROPIETARIO



Permite cambiar la contraseña en caso de olvidarla.

ME.R.K (Nueva Contraseña) → ME.R.K 654321

## TRANSFERENCIA DE PROPIETARIO



Permite al propietario intercambiar permisos con un administrador.

(Número) (Contraseña) ME.R.O (Número del Administrador) → xxxxxxxx 123456 ME.R.O 9aaaaaaa

Requiere autorización del propietario.  
Solo los administradores pueden ser cambiados a nuevo propietario y el antiguo propietario es cambiado a administrador.  
Por SMS puede enviar un "?" al final del mensaje para recibir una respuesta de feedback.

## BLOQUEAR/DESBLOQUEAR RESPUESTAS SMS



Permite bloquear/desbloquear las respuestas SMS del M200 a todos los administradores y visitantes. **Predefinición:** Bloqueado

1. Bloquear respuestas SMS
2. Desbloquear respuestas SMS

1. (Número) (Contraseña) ME.S.F → xxxxxxxx 123456 ME.S.F

2. (Número) (Contraseña) ME.R.F → xxxxxxxx 123456 ME.R.F

Requiere autorización del propietario.  
Por SMS puede enviar un "?" al final del mensaje para recibir una respuesta de feedback.

# CONFIGURACIONES DEL PROPIETARIO

## EDITAR NOMBRE DEL PROPIETARIO



Permite cambiar el nombre del propietario.  
El nombre puede contener espacios/máx. 20 caracteres.

(Número) (Contraseña) UR.S.N (Nº del propietario).(Nombre) → xxxxxxxx 123456 UR.S.N uuuuuuuuu.HELDER

Solo el propietario puede cambiar su nombre.  
Por SMS puede enviar un "?" al final del mensaje para recibir una respuesta de feedback.

## NUEVO DISPOSITIVO MÓVIL DEL VISITANTE/ADMINISTRADOR



Por razones de seguridad, en el funcionamiento por Bluetooth, cada visitante/administrador está limitado al primer dispositivo con el que se conecta.  
Con esta función el propietario podrá conceder una nueva autorización para que este usuario pueda conectarse al bluetooth con un dispositivo diferente al de la conexión anterior (ej.: Pérdida del teléfono móvil).

(Número) (Contraseña) UR.R.B (Nº del propietario) → xxxxxxxx 123456 UR.R.B uuuuuuuuu

Requiere autorización del propietario.  
Por SMS puede enviar un "?" al final del mensaje para recibir una respuesta de feedback.

# CONFIGURACIONES DE ADMINISTRADORES

## CAMBIAR VISITANTE PARA ADMINISTRADOR



Cambia la autorización de un visitante para administrador.

(Número) (Contraseña) ME.S.U (Número del visitante) → xxxxxxxxx 123456 ME.S.U 9aaaaaaaa

Requiere autorización del propietario.  
Por SMS puede enviar un "?" al final del mensaje para recibir una respuesta de feedback.

## CAMBIAR ADMINISTRADOR PARA VISITANTE



Cambia la autorización de un administrador para visitante.

(Número) (Contraseña) ME.R.U (Número del administrador) → xxxxxxxxx 123456 ME.R.U 9aaaaaaaa

Requiere autorización del propietario.  
Por SMS puede enviar un "?" al final del mensaje para recibir una respuesta de feedback.

## AÑADIR ADMINISTRADOR CON SOLO EL NÚMERO



Al añadir un administrador solo con el número este quedará configurado sin nombre.

(Número) (Contraseña) ME.S.A (Nº del administrador) → xxxxxxxxx 123456 ME.S.A 9aaaaaaaa

La contraseña predefinida es: **999999**  
Requiere autorización del propietario.  
Por SMS puede enviar un "?" al final del mensaje para recibir una respuesta de feedback.

## AÑADIR ADMINISTRADOR SOLO CON EL NÚMERO Y EL NOMBRE



Al añadir un administrador quedará configurado con un nombre.

(Número) (Contraseña) ME.S.A (Nº del administrador),(Nome) → xxxxxxxxx 123456 ME.S.A 9aaaaaaaa.BEATRIZ

La contraseña predefinida es: **999999**  
Requiere autorización del propietario.  
Por SMS puede enviar un "?" al final del mensaje para recibir una respuesta de feedback.

## ELIMINAR ADMINISTRADOR



Requiere autorización del Propietario.

(Número) (Contraseña) ME.R.A (Número del administrador) → xxxxxxxxx 123456 ME.R.A 9aaaaaaaa.ISABEL

Requiere autorización del propietario.  
Por SMS puede enviar un "?" al final del mensaje para recibir una respuesta de feedback.

# CONFIGURACIONES DE ADMINISTRADORES

## ELIMINAR TODOS LOS ADMINISTRADORES



Esta función permite al propietario eliminar a todos los administradores del sistema.

(Número) (Contraseña) ME.R.A \* (asterisco) → xxxxxxxx 123456 ME.R.A \*

Requiere autorización del propietario.  
Por SMS puede enviar un "?" al final del mensaje para recibir una respuesta de feedback.

## CAMBIAR CONTRASEÑA



Por razones de seguridad, es recomendable que todos los administradores cambien la contraseña predefinida por una contraseña personal.

(Número) (Contraseña) UR.SA (Nueva Contraseña -> 6 números) → xxxxxxxx 123456 UR.SA 777777

No disponible para el propietario.  
Solo el propio usuario puede cambiar su contraseña.  
Por SMS puede enviar un "?" al final del mensaje para recibir una respuesta de feedback.

## RESTABLECER LA CONTRASEÑA



En caso de que un administrador olvide su contraseña, es posible restablecer las contraseñas predefinidas.

(Número) (Contraseña) UR.RA (Número del administrador) → xxxxxxxx 123456 UR.RA uuuuuuuu

La contraseña predefinida es: **999999**  
Requiere autorización del propietario.  
Por SMS puede enviar un "?" al final del mensaje para recibir una respuesta de feedback.

## EDITAR NOMBRE DEL ADMINISTRADOR



Permite cambiar el nombre de un administrador.  
El nombre puede contener espacios/máx. 20 caracteres.

(Número) (Contraseña) UR.S.N (Nº del administrador).(Nombre) → xxxxxxxx 123456 UR.S.N uuuuuuuu.JOAO

Requiere autorización del propietario.  
Por SMS puede enviar un "?" al final del mensaje para recibir una respuesta de feedback.

# CONFIGURACIONES DE VISITANTES

## AÑADIR VISITANTE SOLO CON EL NÚMERO

Al añadir un visitante solo con el número, se configurará sin nombre y sin gestión de acceso.

**Predefinición:** usuario sin nombre

- Número (máx. 15 dígitos)

(Sin limitaciones de acceso)

(Número) (Contraseña) UR.S.U (Número del visitante) → xxxxxxxx 123456 UR.S.U uuuuuuuuu

La contraseña predefinida es: **888888**

Requiere autorización del administrador o del propietario.

Por SMS puede enviar un "?" al final del mensaje para recibir una respuesta de feedback.

## AÑADIR VISITANTE SOLO CON EL NÚMERO Y EL NOMBRE



Al añadir un visitante solo con el número y el nombre, este se configurará con el nombre escogido y sin gestión de accesos.

- Número (máx. 15 dígitos)

- Nombre (máx. 20 caracteres)

(Sin limitaciones de acceso)

(Número) (Contraseña) UR.S.U (Número del visitante).(Nombre) → xxxxxxxx 123456 UR.S.U uuuuuuuuu.Jorge

La contraseña predefinida es: **888888**

Requiere autorización del administrador o del propietario.

Por SMS puede enviar un "?" al final del mensaje para recibir una respuesta de feedback.

## AÑADIR VISITANTE CON GESTIÓN DE ACCESOS



Se pretende añadir un usuario con la siguiente gestión de accesos:

(Para información detallada de los inputs 6 a 11 ver pág. 29)

1 - Número (máx. 15 dígitos)

2 - Contraseña (6 números)

3 - Instrucción

4 - Número del visitante a añadir  
(máx. 15 dígitos)

5 - Nombre (máx. 20 caracteres)

6 - Hora de Entrada y Hora de Salida

7 - Fecha de inicio

8 - Limitación por Días de la Semana

9 - Duración de Días

10 - Restricción de Relé

11 - Eliminación al final de la Duración

1	2	3	4	5	6	7	8	9	10	11
xxxxxxxxx	123456	UR.S.U	uuuuuuuuu	MATILDE	08301800	220618	0111110	42	1	0

(Número) (Contraseña) UR.S.U (Nº del visitante).(Nombre).(Hora de Entrada y Hora de Salida).(Fecha de Inicio).  
(Duración de Días).(Restricción de Relé).(Eliminación al final de la Duración)

La contraseña predefinida es: **888888**

Requiere autorización del administrador o del propietario.

Por SMS puede enviar un "?" al final del mensaje para recibir una respuesta de feedback.

# CONFIGURACIONES DE VISITANTES

## AÑADIR VISITANTE CON GESTIÓN DE ACCESOS

SMS

**6 - Hora de Entrada y Hora de Salida:** Intervalo de horas entre las cuales un visitante tiene autorización de accionar las salidas de los relés. Al añadir un visitante o editar la limitación de horas, el formato de envío de horas es:

HHMMHHMM	Hora y minutos de Entrada seguido de Hora y minutos de Salida
Ej.: 08301800	De las 8.30 h. a las 18 h
⚠ En caso de que desee acceder al día completo, deberá introducir 00002359.	

**7 - Fecha de Inicio:** Fecha a partir de la cual el visitante tiene autorización de accionar las salidas de los relés. Al añadir un visitante o editar la fecha inicial, el formato de envío de la fecha es:

AAMMDD	Año (AA) seguido del Mes (MM) y el Día (DD)
Ej.: 231101	2023/11/01

**8 - Limitación por Días de la Semana:** Días de la semana en los que el visitante tiene autorización de accionar las salidas de los relés. Al añadir visitante o editar Días de la Semana, **la semana comienza el Domingo** y los días que quiera limitar la activación introduzca **Cero (0)**, los días que **no quiera limitar** introduzca **Uno (1)**.

Ej.: 1101001	<table><thead><tr><th>Dom.</th><th>Lun.</th><th>Mar.</th><th>Miér.</th><th>Jue.</th><th>Vie.</th><th>Sáb.</th></tr></thead><tbody><tr><td>1</td><td>1</td><td>0</td><td>1</td><td>0</td><td>0</td><td>1</td></tr></tbody></table>	Dom.	Lun.	Mar.	Miér.	Jue.	Vie.	Sáb.	1	1	0	1	0	0	1
Dom.	Lun.	Mar.	Miér.	Jue.	Vie.	Sáb.									
1	1	0	1	0	0	1									

**9 - Duración de Días:** Número de días desde la Fecha de Inicio en que el visitante tiene autorización de accionar las salidas de los relés. Tiene un **máximo de 90 días** después de la Fecha de Inicio. También puede colocar \* (asterisco) en lugar del número si quiere que tenga **tiempo ilimitado**.

**10 - Restricción del Relé:** En caso de que desee que un visitante no tenga acceso al accionamiento de uno de los relés del M200, puede definir al añadir un visitante o al editar la Restricción del Relé, teniendo que enviar **Cero (0), Uno (1) o Dos (2)**:

0	Sin restricción en los Relés
1	Con Restricción en el Relé 1
2	Con Restricción en el Relé 2
EX: xxxxxxxx 123456 UR.S.U uuuuuuuu.VALIM.08301800.220618.0111110.30.1.0?	

**11 - Eliminación al final de la Duración:** Siempre que se active esta función al final de la duración, el visitante se borrará del M200. Para activar esta función necesita colocar Uno (1) o Cero (0).

1	Eliminar después del último día de autorización
0	No eliminar después del último día de autorización

# CONFIGURACIONES DE VISITANTES

## DESACTIVAR EL LÍMITE DE DÍAS DEL VISITANTE



Esta instrucción concede al visitante autorización de días ilimitados para accionar el relé.

(Número) (Contraseña) UR.R.L (Número del visitante) → xxxxxxxx 123456 UR.R.L uuuuuuuuu

Requiere autorización del administrador o del propietario.  
Por SMS puede enviar un "?" al final del mensaje para recibir una respuesta de feedback.

## EDITAR HORAS DE ENTRADA Y SALIDA DEL VISITANTE



Intervalo de horas entre las cuales un visitante tiene autorización de accionar las salidas de los relés. Al añadir un visitante o editar la limitación de horas, el formato de envío de horas es:

(Número) (Contraseña) UR.S.H (Nº del visitante).(Hora de Entrada y Hora de Salida -> HHMMHHMM)  
→ xxxxxxxx 123456 UR.S.H uuuuuuuuu.07451915

Requiere autorización del administrador o del propietario.  
Por SMS puede enviar un "?" al final del mensaje para recibir una respuesta de feedback.

HHMMHHMM

Hora y minutos de Entrada seguido de Hora y minutos de Salida

EX: 08301800

De las 8.30 h. a las 18 h

⚠ En caso de que desee acceder al día completo, deberá introducir 00002359.

## ELIMINAR TODOS LOS VISITANTES



(Número) (Contraseña) UR.R.\* → xxxxxxxx 123456 UR.R.\*

Requiere autorización del administrador o del propietario.  
Por SMS puede enviar un "?" al final del mensaje para recibir una respuesta de feedback.

## ELIMINAR VISITANTE



Cambia la autorización de un administrador para visitante.

(Número) (Contraseña) UR.R.U (Número del visitante) → xxxxxxxx 123456 UR.R.U uuuuuuuuu

Requiere autorización del administrador o del propietario.  
Por SMS puede enviar un "?" al final del mensaje para recibir una respuesta de feedback.

## EDITAR NOMBRE DEL VISITANTE



Permite cambiar el nombre de un visitante.

(Número) (Contraseña) UR.S.N (Número del visitante).(Nombre) → xxxxxxxx 123456 UR.S.N uuuuuuuuu.PEDRO

Requiere autorización del administrador o del propietario.  
Por SMS puede enviar un "?" al final del mensaje para recibir una respuesta de feedback.



# CONFIGURACIONES DE VISITANTES

## EDITAR FECHA INICIAL DEL VISITANTE



Fecha a partir de la cual el visitante tiene autorización de accionar las salidas de los relés.

(Número) (Contraseña) UR.S.D (Nº del visitante),(Fecha de inicio -> AAMMDD) → xxxxxxxxx 123456 UR.S.N uuuuuuuuu.TIAGO
Requiere autorización del administrador o del propietario. Por SMS puede enviar un "?" al final del mensaje para recibir una respuesta de feedback.

AAMMDD	Año (AA) seguido del Mes (MM) y el Día (DD)
EX: 231101	2023/11/01

## ACTIVAR Y DEFINIR EL LÍMITE DE DÍAS DEL VISITANTE



Número de días desde la Fecha de Inicio en que el visitante tiene autorización para accionar las salidas de los relés. Tiene un **máximo de 90 días** después de la fecha de inicio.

**Predefinición:** Sin límite de días → También puedes colocar \* (asterisco) en lugar del número.

(Número) (Contraseña) UR.S.L (Nº del visitante),(Nº de días) → xxxxxxxxx 123456 UR.S.L uuuuuuuuu.45
Requiere autorización del administrador o del propietario. Por SMS puede enviar un "?" al final del mensaje para recibir una respuesta de feedback.

## CAMBIAR CONTRASEÑA



Por razones de seguridad, es recomendable que todos los visitantes cambien la contraseña predefinida por una contraseña personal.

(Número) (Contraseña) UR.S.A (Nueva contraseña -> 6 números) → xxxxxxxxx 123456 UR.S.A 777777
No disponible para el propietario. Solo el propio usuario puede cambiar su contraseña. Por SMS puede enviar un "?" al final del mensaje para recibir una respuesta de feedback.

## RESTABLECER LA CONTRASEÑA



En caso de que un administrador olvide su contraseña, es posible restablecer las contraseñas predefinidas.

(Número) (Contraseña) UR.R.A (Número del administrador) → xxxxxxxxx 123456 UR.R.A uuuuuuuuu
La contraseña predefinida es: <b>999999</b> Requiere autorización del propietario. Por SMS puede enviar un "?" al final del mensaje para recibir una respuesta de feedback.

# CONSULTAR INFORMACIÓN DEL M200

## CONSULTAR USUARIO



Permite comprobar la información sobre un usuario del M200.

### 1 • Visitante

• Por SMS la consulta del Visitante es recibida de la siguiente forma:

- 1) Nombre
- 2) Número
- 3) Nivel de autorización
- 4) Fecha de Inicio - Fecha de Finalización
- 5) Hora de Entrada
- 6) Días de la Semana
- 7) Restricción del Relé

### 2 • Administrador/Propietario

• Por SMS la consulta del Administrador/Propietario es recibida de la siguiente forma:

- 1) Nombre
- 2) Número
- 3) Nivel de autorización

(Número) (Contraseña) UR.G.U (Nº del visitante) → xxxxxxxxx 123456 UR.G.U uuuuuuuuu

Requiere autorización del administrador o del propietario.  
Por SMS puede enviar un "?" al final del mensaje para recibir una respuesta de feedback.

⚠ Los administradores solo tendrán acceso a su propia información y la de los visitantes.

## CONSULTAR EL HORARIO DE UN VISITANTE



Esta funcionalidad permite visualizar la hora de entrada y la hora de salida del visitante.

(Número) (Contraseña) UR.G.H (Nº del visitante) → xxxxxxxxx 123456 UR.G.H uuuuuuuuu

Requiere autorización del administrador o del propietario.

## CONSULTAR LIMITACIÓN POR DÍAS DE LA SEMANA



Esta función permite visualizar los días de la semana en los que el visitante tiene acceso.

(Número) (Contraseña) UR.G.W (Número del visitante) → xxxxxxxxx 123456 UR.G.W uuuuuuuuu

Requiere autorización del administrador o del propietario.

# CONSULTAR INFORMACIÓN DEL M200

## CONSULTAR LA FECHA INICIAL DE UN VISITANTE



Esta función permite visualizar la fecha inicial del visitante.

(Número) (Contraseña) UR.G.D (Número del visitante) → xxxxxxxx 123456 UR.G.D uuuuuuuuu

Requiere autorización del administrador o del propietario.

**Predefinición:** Fecha (año, mes, día) en que el Visitante fue añadido → ej.: 221231

## CONSULTAR LA DURACIÓN DE LOS DÍAS DE UN VISITANTE



Esta funcionalidad permite visualizar la duración del tiempo que el visitante tiene acceso.

(Número) (Contraseña) UR.G.L (Número del visitante) → xxxxxxxx 123456 UR.G.L uuuuuuuuu

Requiere autorización del administrador o del propietario.

## CONSULTAR SEÑAL 4G DE LA TARJETA SIM



Compruebe la intensidad de la señal 4G de la tarjeta SIM del M200. Pueden comprobarse 5 niveles de potencia: Excelente; Bueno; Débil; Muy débil; Sin señal.

(Número) (Contraseña) ME.G.Q → xxxxxxxx 123456 ME.G.Q

Requiere autorización del administrador o del propietario.

## VER LA ÚLTIMA LLAMADA



Comprobar cuál fue el último usuario que realizó una llamada al M200.

(Número) (Contraseña) ME.G.L → xxxxxxxx 123456 ME.G.L

Requiere autorización del propietario.

## ESCUCHAR EL SONIDO DE LA ALARMA



Permite al propietario recibir una llamada para escuchar el sonido de alarma grabado en el M200.

(Número) (Contraseña) ME.G.S → xxxxxxxx 123456 ME.G.S

Requiere autorización del propietario.

# CONSULTAR INFORMACIÓN DEL M200

## VERIFICAR EL SALDO DE LA TARJETA MICROSIM



Verificar el saldo de la tarjeta microSIM del M200. El mensaje recibido es solo una copia del mensaje recibido por la operadora del M200, no siendo posible la interacción propuesta por algunas operadoras. Es necesario ingresar el mensaje de solicitud de saldo de la operadora asociada a la tarjeta microSIM del M200. Ejemplos:

Vodafone → \*#100#

MEO → \*#123#

NOS → \*#111#

(Número) (Contraseña) ME.G.B (Código de la Operadora) → xxxxxxxx 123456 ME.G.B \*#100#

Requiere autorización del propietario.

## CONSULTAR ESTADO DEL RELÉ 1



Permite verificar el estado de salida del relé 1.

(Número) (Contraseña) R1.G.R → xxxxxxxx 123456 R1.G.R

No requiere autorizaciones especiales.

## CONSULTAR TIPO DE IMPULSO DEL RELÉ 1



Permite verificar si el Relé 1 está en Monoestable o Biestable.

(Número) (Contraseña) R1.G.M → xxxxxxxx 123456 R1.G.M

Requiere autorización del administrador o del propietario.

## CONSULTAR TIEMPO DEL RELÉ 1



Permite verificar el tiempo definido para el impulso Biestable del Relé 1.

(Número) (Contraseña) R1.G.T → xxxxxxxx 123456 R1.G.T

Requiere autorización del administrador o del propietario.

## CONSULTAR MODO DE FUNCIONAMIENTO DEL RELÉ 1



Permite verificar si el Relé 1 está actuando solo por Llamada o por Llamada, SMS y Bluetooth.

(Número) (Contraseña) R1.G.B → xxxxxxxx 123456 R1.G.B

Requiere autorización del administrador o del propietario.

# CONSULTAR INFORMACIÓN DEL M200

## CONSULTAR ESTADO DEL RELÉ 2



Permite verificar el estado de salida del relé 2.

(Número) (Contraseña) R2.G.R → xxxxxxxx 123456 R2.G.R

No requiere autorizaciones especiales.

## CONSULTAR TIPO DE IMPULSO DEL RELÉ 2



Permite verificar si el Relé 2 se encuentra en Monoestable o Biestable.

(Número) (Contraseña) R2.G.M → xxxxxxxx 123456 R2.G.M

Requiere autorización del administrador o del propietario.

## CONSULTAR TIEMPO DEL RELÉ 2



Permite verificar el tiempo definido para el impulso Biestable del Relé 2.

(Número) (Contraseña) R2.G.T → xxxxxxxx 123456 R2.G.T

Requiere autorización del administrador o del propietario.

## CONSULTAR MODO DE FUNCIONAMIENTO DEL RELÉ 2



Permite verificar si el Relé 2 está actuando solo por Llamada o por Llamada, SMS y Bluetooth.

(Número) (Contraseña) R2.G.B → xxxxxxxx 123456 R2.G.B

Requiere autorización del administrador o del propietario.

## CONSULTAR ESTADO DE LA ENTRADA 1



Permite verificar el estado de la entrada 1.

(Número) (Contraseña) I1.G.I → xxxxxxxx 123456 I1.G.I

No requiere autorizaciones especiales.

## CONSULTAR ESTADO DE LA ENTRADA 2



Permite verificar el estado de la entrada 2.

(Número) (Contraseña) I2.G.I → xxxxxxxx 123456 I2.G.I

No requiere autorizaciones especiales.

# CONFIGURACIÓN DEL RELÉ 1

## ACCIONAR EL RELÉ 1



Puede estar bloqueado para funcionar solo por llamada. Los visitantes pueden tener limitaciones. (Ver Niveles de Autorización en la página 14A)

(Número) (Contraseña) R1.S.R → xxxxxxxx 123456 R1.S.R

No requiere autorizaciones especiales.  
Por SMS puede enviar un "?" al final del mensaje para recibir una respuesta de feedback.

## DESACTIVAR EL RELÉ 1



Puede estar bloqueado para funcionar solo por llamada. Los Visitantes pueden tener limitaciones. (Ver Niveles de Autorización en la página 14A)

(Número) (Contraseña) R1.R.R → xxxxxxxx 123456 R1.R.R

No requiere autorizaciones especiales.  
Por SMS puede enviar un "?" al final del mensaje para recibir una respuesta de feedback.

## CAMBIAR TIEMPO DEL RELÉ 1



Cambia el tiempo del impulso Biestable. **Predefinición:** 1 seg.

(Número) (Contraseña) R1.S.T → xxxxxxxx 123456 R1.S.T

Requiere autorización del administrador o del propietario.  
Por SMS puede enviar un "?" al final del mensaje para recibir una respuesta de feedback.

## CAMBIAR TIPO DE IMPULSO DEL RELÉ 1



Cambia el tipo de impulso entre Monoestable o Biestable. **Predefinición:** Biestable

- Monoestable → Las acciones en el relé cambian el estado a encendido y luego para apagado al final del tiempo definido.
- Biestable → Las acciones en el relé cambian el estado entre encendido y apagado.

1. Cambiar a Biestable
2. Cambiar a Monoestable

1. (Número) (Contraseña) R1.S.M → xxxxxxxx 123456 R1.S.M

2. (Número) (Contraseña) R1.R.M → xxxxxxxx 123456 R1.R.M

Requiere autorización del administrador o del propietario.  
Por SMS puede enviar un "?" al final del mensaje para recibir una respuesta de feedback.

# CONFIGURACIÓN DEL RELÉ 1

## ACTIVAR EL MODO DE ACCIONAMIENTO SOLO POR LLAMADA



Cambia el modo de funcionamiento para permitir solo Llamadas o para permitir Llamadas, SMS y Bluetooth.

1. Cambiar para Solo Llamadas
2. Alterar para Chamadas, SMS e Bluetooth

1.	(Número) (Contraseña) R1.S.B	➔	xxxxxxxxx 123456 R1.S.B
2.	(Número) (Contraseña) R1.R.B	➔	xxxxxxxxx 123456 R1.R.B

Requiere autorización del administrador o del propietario.  
Por SMS puede enviar un "?" al final del mensaje para recibir una respuesta de feedback.

# CONFIGURACIÓN DEL RELÉ 2

## ACCIONAR EL RELÉ 2



Los visitantes pueden tener limitaciones. (Ver Niveles de Autorización en la página 14A)

(Número) (Contraseña) R2.S.R → xxxxxxxxx 123456 R2.S.R

No requiere autorizaciones especiales.  
Por SMS puede enviar un "?" al final del mensaje para recibir una respuesta de feedback.

## DESACTIVAR EL RELÉ 2



Los visitantes pueden tener limitaciones. (Ver Niveles de Autorización en la página 14A)

(Número) (Contraseña) R2.R.R → xxxxxxxxx 123456 R2.R.R

No requiere autorizaciones especiales.  
Por SMS puede enviar un "?" al final del mensaje para recibir una respuesta de feedback.

## CAMBIAR TIPO DE IMPULSO DEL RELÉ 2



Cambia el tipo de impulso entre Monoestable o Biestable. **Predefinición:** Biestable

- Monoestable → Las acciones en el relé cambian el estado entre encendido y apagado.
- Biestable → Las acciones en el relé cambian el estado a encendido y luego para apagado al final del tiempo definido.

1. Cambiar a Biestable
2. Cambiar a Monoestable

1. (Número) (Contraseña) R2.S.M → xxxxxxxxx 123456 R2.S.M

2. (Número) (Contraseña) R2.R.M → xxxxxxxxx 123456 R2.R.M

Requiere autorización del administrador o del propietario.  
Por SMS puede enviar un "?" al final del mensaje para recibir una respuesta de feedback.

## CAMBIAR TIEMPO DEL RELÉ 2



Cambia el tiempo del impulso Biestable. **Predefinición:** 1 seg.

(Número) (Contraseña) R2.S.T → xxxxxxxxx 123456 R2.S.T

Requiere autorización del administrador o del propietario.  
Por SMS puede enviar un "?" al final del mensaje para recibir una respuesta de feedback.



# CONFIGURACIÓN DEL M200

## CAMBIAR EL NOMBRE DEL BLUETOOTH



Define un nombre para que se muestre cuando se busque el M200 por Bluetooth. El nombre puede contener espacios/máx. 20 caracteres.

**Predefinición:** MOTORLINE M200

(Número) (Contraseña) ME.S.N (Nombre del Bluetooth) → xxxxxxxx 123456 ME.S.N Portón de la Casa

Requiere autorización del propietario.  
Por SMS puede enviar un "?" al final del mensaje para recibir una respuesta de feedback.

## RESET DE LA TARJETA MICROSD



Permite hacer una limpieza total de los datos de la tarjeta microSD.

(Número) (Contraseña) ME.R.M → xxxxxxxx 123456 ME.R.M

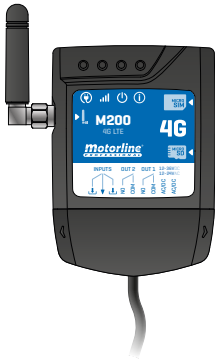
Requiere autorización del propietario.  
Por SMS puede enviar un "?" al final del mensaje para recibir una respuesta de feedback.

## RESTAURAR VALORES DE FÁBRICA

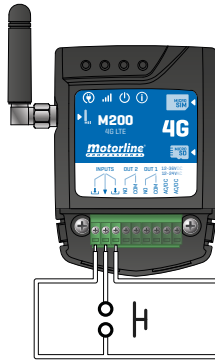


Elimina todos los usuarios y configuraciones del M200.

Los procedimientos para efectuar esta operación son:



1 • Insertar la tarjeta microSIM (sin pin);



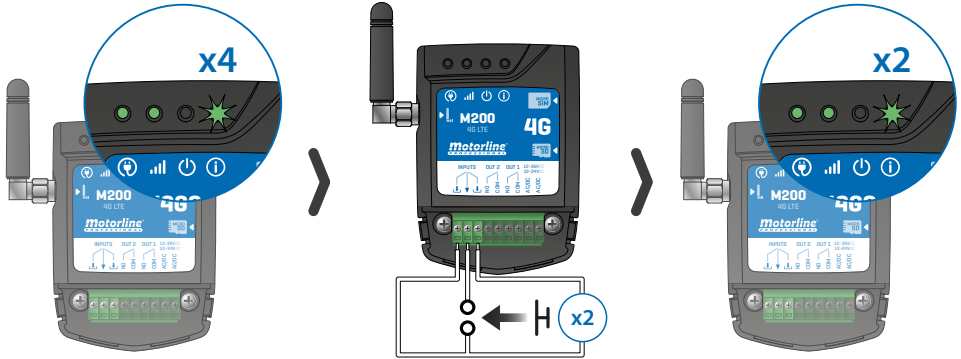
2 • Haga un puente (Shunt) entre IN1 y IN2 y prepare una conexión a GND como se muestra en la imagen;



3 • Apagar y encender el dispositivo;

# CONFIGURACIÓN DEL M200

## RESTAURAR VALORES DE FÁBRICA



4 • Espere hasta que el LED ACT comience a parpadear 4 veces con un intervalo de 1 segundo;

¡Tienes 30 segundos para realizar este paso!

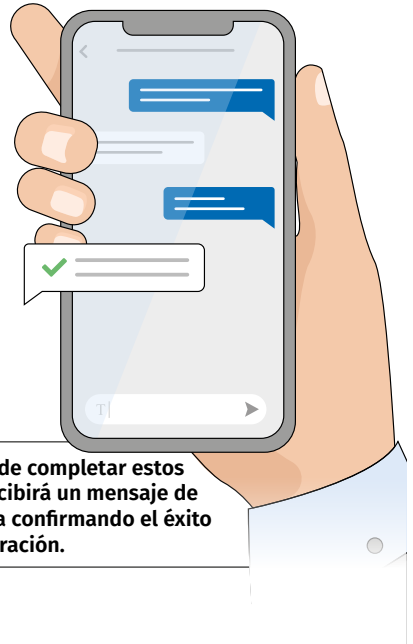
5 • Dar dos impulsos simultáneamente en las dos entradas IN1 IN2 y GND;

6 • Espere hasta que el LED ACT comience a parpadear 2 veces con un 1 segundo de intervalo;



¡Tienes 60 segundos para realizar este paso!

7 • Luego envíe el SMS al M200 con la instrucción:  
**ME.R.S**



Después de completar estos pasos, recibirá un mensaje de respuesta confirmando el éxito de la operación.

# CONFIGURACIÓN DEL M200

## CONFIGURAR RUTINAS DIARIAS



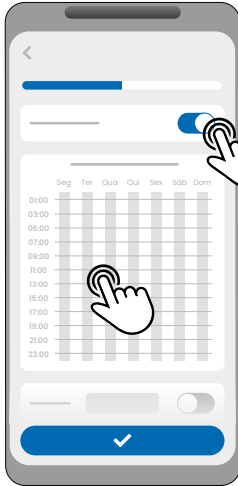
El **M200** permite definir horarios para activar/desactivar los relés, para cada día de la semana.



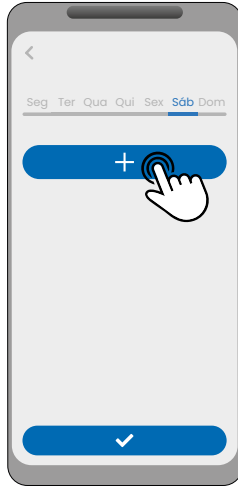
Requiere autorización del Propietario.

La configuración de cada rutina puede realizarse sobre el tipo de impulso (monoestable o biestable) y en el tiempo establecido para cada relé.

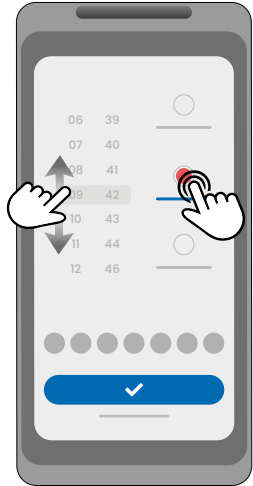
En el menú pulse "**Configuraciones**", acceda a la página "**Programar Rutinas**" y siga los siguientes pasos:



**1** • Haga clic en "Activar Rutina" y toque en la tabla para configurar una rutina.



**2** • Seleccione el día que pretende añadir la rutina y haga clic en "+" para configurar.



**3** • Seleccione la hora y el tipo de acción a realizar en la rutina.



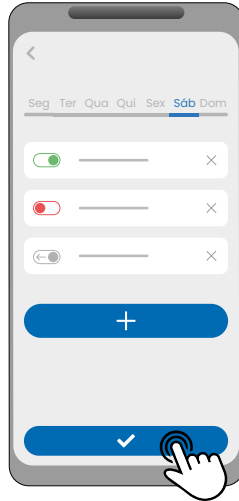
Cada relé puede contener hasta un máximo de 8 rutinas para cada día de la semana.

# CONFIGURACIÓN DEL M200

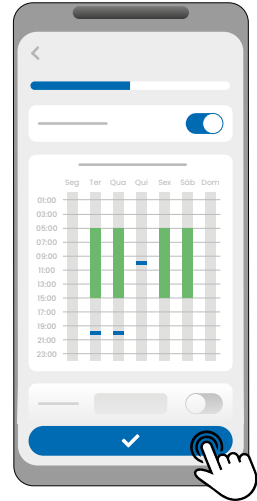
## CONFIGURAR RUTINAS DIARIAS





4 • Puede añadir la misma rutina a más días de la semana.



5 • Haga clic en "Guardar" para guardar las Rutinas definidas.



6 • La tabla mostrará las rutinas configuradas por usted.

COLORES DE LA TABLA	
 (Verde)	Periodos de actuación de las Rutinas
 (Azul)	Impulsos configurados

## DEFINIR INTERVALOS DE TIEMPO Y EXCEPCIONES

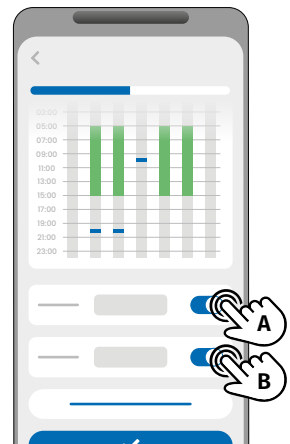
Es posible definir periodos de tiempo en los que las Rutinas actuarán o, por el contrario, quedarán sin efecto.

### A) INTERVALOS DE TIEMPO

Puede definir en el calendario, cual será el día de inicio y el día de fin de la ejecución de las Rutinas configuradas.

### B) EXCEPCIONES

Puede definir en el calendario, días específicos en los cuales las Rutinas configuradas no serán activadas.



# CONFIGURACIÓN DEL M200

## CONFIGURAR FEEDBACKS



El **M200** permite crear una lista de contactos de usuarios que recibirán notificaciones SMS con información sobre cambios en el estado de las entradas.



Requiere autorización del Propietario.

## MODOS DE ACTUACIÓN DEL FEEDBACK

### Modo General:

Cuando una entrada es activada, todos los contactos de la lista reciben un mensaje de Feedback.

### Modo Tiempo:

Los Relés 1 y 2 están respectivamente asociados a las entradas 1 y 2.

Cuando se activa uno de los relés, la entrada correspondiente espera su activación dentro del tiempo definido por el propietario.

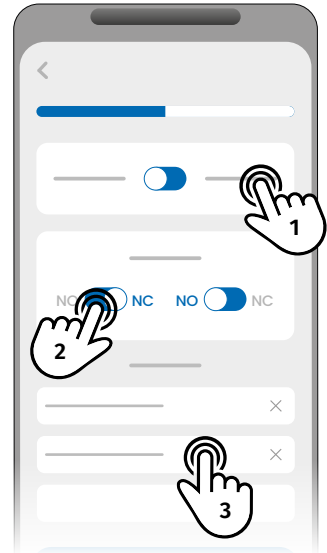
Cuando se produce, y si el usuario que activó la entrada pertenece a la lista de contactos, el usuario recibirá el mensaje de feedback.

## PASOS DE CONFIGURACIÓN

- 1 • Seleccione el tipo de modo deseado para el feedback (Modo General o Modo Tiempo);
- 2 • Defina el estado de las entradas 1 y 2 (NA o NC);

CONFIGURACIÓN DEL ESTADO DE LAS ENTRADAS	
<b>NO</b> (Normalmente Abierta)	La entrada no tiene señal, y la notificación es enviada cuando existe una activación del dispositivo (ej.: relé, botón o sensor).
<b>NC</b> (Normalmente Cerrada)	La entrada tiene señal continua, y la notificación es enviada cuando la señal es interrumpida.

- 3 • Añada los contactos de los usuarios que formarán parte de la lista de Feedback;
- 4 • Guarde las modificaciones.



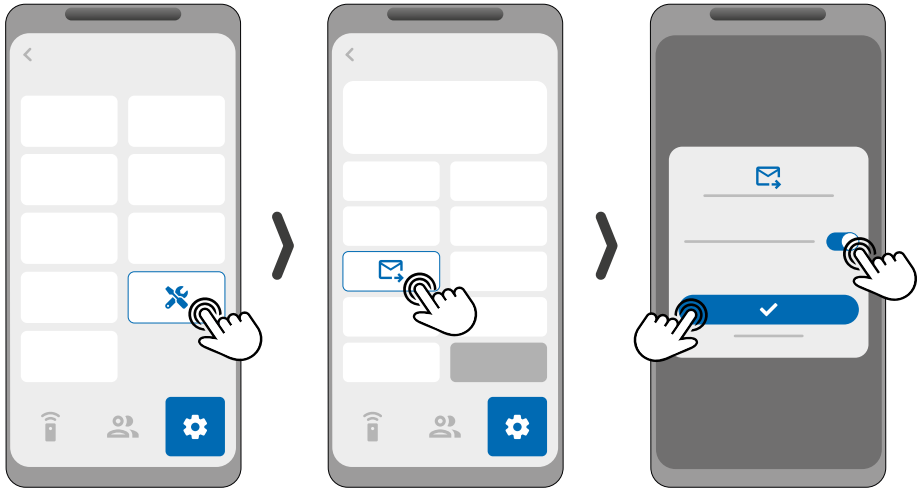
La lista de contactos tiene un límite máximo de 6 usuarios.

# CONFIGURACIÓN DEL M200

## ACTIVAR EL REENVÍO DE SMS DEL OPERADOR

Esta función hace que el M200 reenvíe cualquier SMS enviado por el operador para el Propietario del dispositivo.

**Ejemplo:** Mensaje informando de que se está acabando el saldo.



1 • Acceda al menú **Configuración** y haga clic en el botón "M200 Configuraciones".

2. Haga clic en la opción "Reenvío de SMS".

3. Activa la función.



Esta función puede ser configurada a través de Bluetooth, SMS o el Portal Motorline. Las opciones de configuración por SMS son las siguientes:

1. Activar la función
2. Visualizar el estado de la función
3. Desactivar la función

1.	(Número) (Contraseña) ME.S.R	→	xxxxxxxx 123456 ME.S.R
2.	(Número) (Contraseña) ME.G.R	→	xxxxxxxx 123456 ME.G.R
3.	(Número) (Contraseña) ME.R.R	→	xxxxxxxx 123456 ME.R.R

Requiere autorización del propietario.  
Por SMS puede enviar un "?" al final del mensaje para recibir una respuesta de feedback.

# CONFIGURACIÓN DEL M200

## ACTIVAR RELÉ 1 SIN VERIFICAR NÚMERO / DOBLE AUTENTIFICACIÓN SMS

### ACTIVAR RELÉ 1 POR LLAMADA SIN VERIFICACIÓN DE NÚMERO

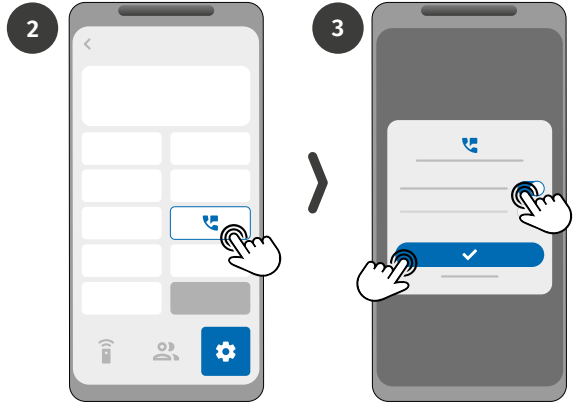
Esta función permite activar el relé 1 por cualquier llamada que reciba el dispositivo M200, sin que este compruebe si el contacto tiene permisos o no.

Para activar la función:

1 • Acceda al menú **Configuración** y haga clic en el botón "M200 Configuraciones".

2 • Haga clic en la opción "Configuración de Llamadas y SMS".

3 • Active la función "¿Permitir TODAS las llamadas?".



En caso de que esta función sea activada, cualquier número que llame al M200 activará el relé.

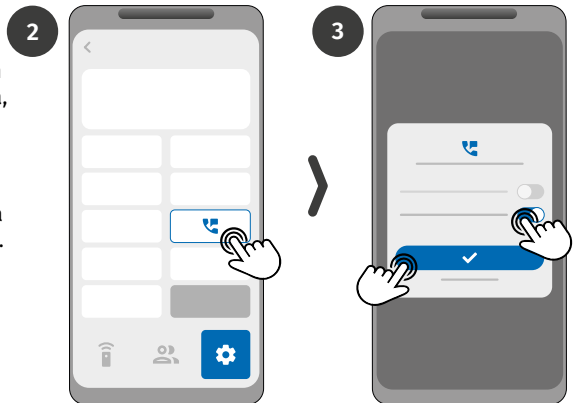
### DOBLE AUTENTIFICACIÓN DE MENSAJES SMS

Esta función obliga al M200 a realizar una verificación del número registrado en el SMS y del número que lo envió. En caso de que la función esté desactivada, sólo será hecha la verificación del número registrado en el SMS. Para activar la función:

1 • Acceda al menú **Configuración** y haga clic en el botón "M200 Configuraciones".

2 • Haga clic en la opción "Configuración de Llamadas y SMS".

3 • Active la función "Confirmación de número SMS".



Estas funciones pueden ser configuradas a través de Bluetooth o del Portal Motorline.

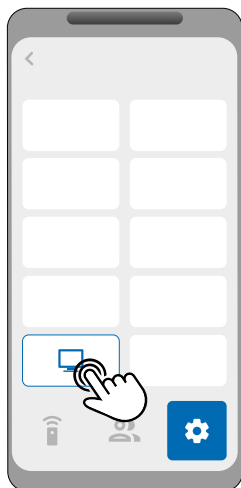
# PORTAL MOTORLINE

## REGISTRO EN EL PORTAL



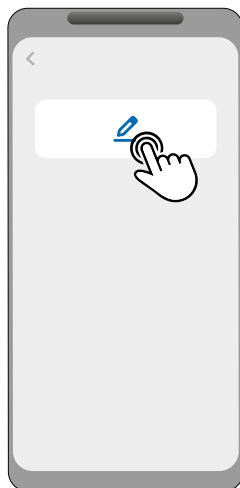
Los pasos para registrarse en el portal solo funcionan en la aplicación M200.

1



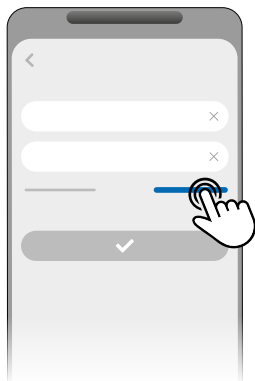
Conéctese al M200 por Bluetooth.  
Entre en el menú **Configuración** y haga clic en el botón "Portal Motorline".

2



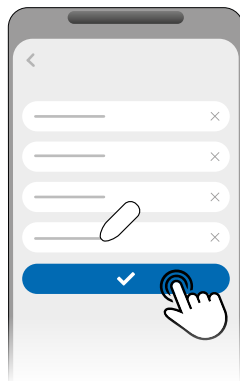
Haz clic en el único botón de la pantalla: "Registrar dispositivo".

3



En las páginas de Iniciar sesión, haz clic en "Nuevo Usuario?" para avanzar a los datos de registro.

4



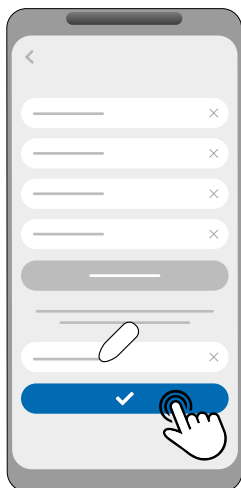
En el proceso de registro deberá rellenar los campos necesarios para el registro: **Nombre, Correo electrónico y Contraseña.**



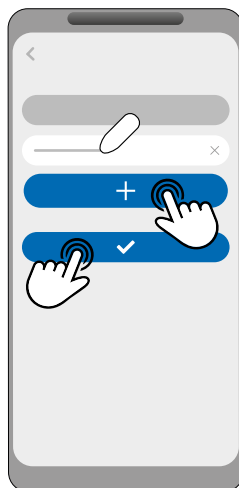
# PORTAL MOTORLINE

## REGISTRO EN EL PORTAL

5



6



Para validar su registro, debe introducir el código de verificación que será enviado a su dirección de correo electrónico. Haga clic en "Confirmar".

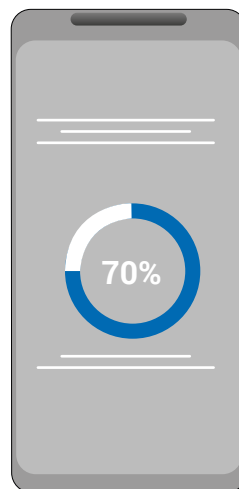
Introduzca el Nombre del dispositivo y su localización para registrar su dispositivo en el Portal. Haga clic en "Registrar".

7



Haga clic en "Confirmar" para que la actualización del firmware del M200 sea iniciada.

8



Cuando finalice la actualización, el M200 se reiniciará y quedará configurado en el portal.

# PORTAL MOTORLINE

## REGISTRO EN EL PORTAL

Después de completar la configuración y el registro del portal, puede acceder al Portal para empezar a gestionar su dispositivo.

Acceda al portal escaneando el código QR o a través del siguiente enlace:

[portal.motorline.pt/](http://portal.motorline.pt/)



PORTAL MOTORLINE



Siempre que **Restaurar el Dispositivo** a los valores de fábrica, o **Cambiar de Propietario**, deberá volver a registrar el dispositivo, a través de la aplicación M200, para poder utilizar el Portal.

## VOLVER AL M200 SIN DATOS MÓVILES | PAUSA EN LA TRANSMISIÓN DE DATOS

Es posible revertir el firmware del Portal M200 a la versión sin datos móviles o pausar la transmisión de datos del dispositivo.

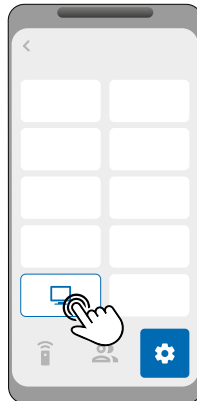
Para ello, sigue los siguientes pasos:

1 • Conéctese al M200 por Bluetooth. Entra en el menú **Configuración** y haga clic en el botón " Portal Motorline ".

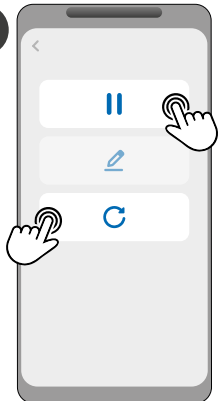
2 • En la pantalla, seleccione uno de los botones para la acción que desee:

- **Botón 1:** Pausar uso de datos
- **Botón 2:** Registrar Dispositivo
- **Botón 3:** Regresar a M200 sin 4G

1



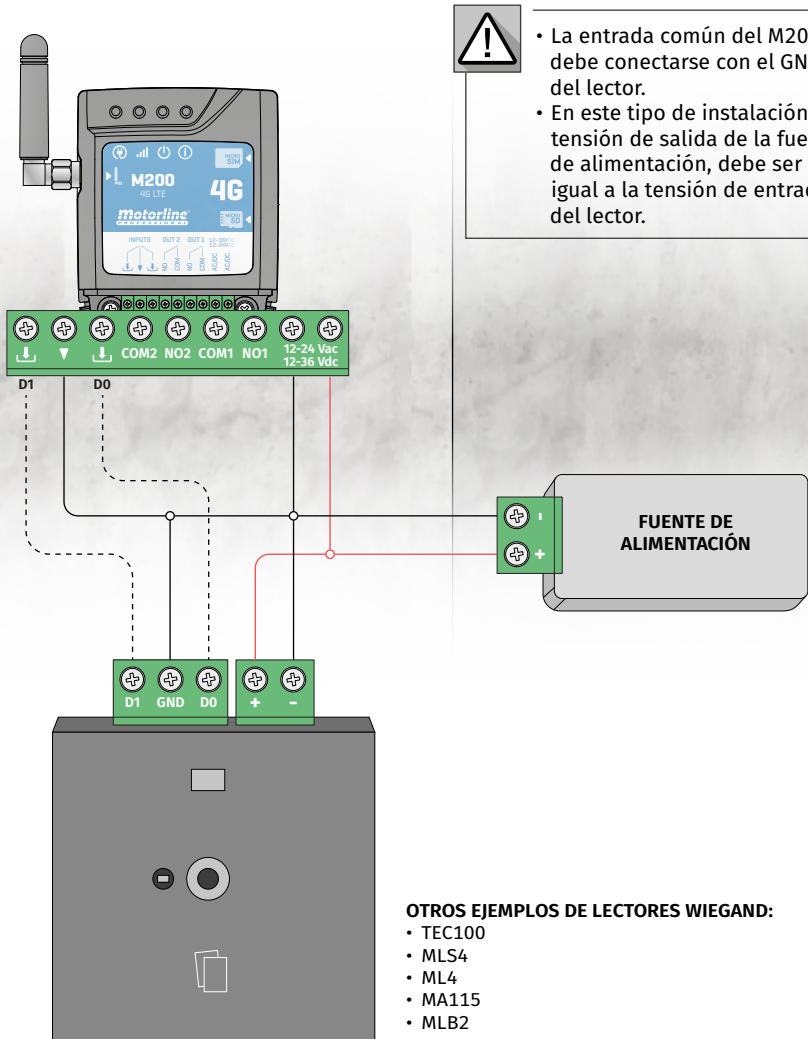
2



Al regresar al sistema sin comunicación de datos, deberá actualizar de nuevo el firmware del sistema.

# PORTAL MOTORLINE

## CONFIGURAR COMO LECTOR WIEGAND



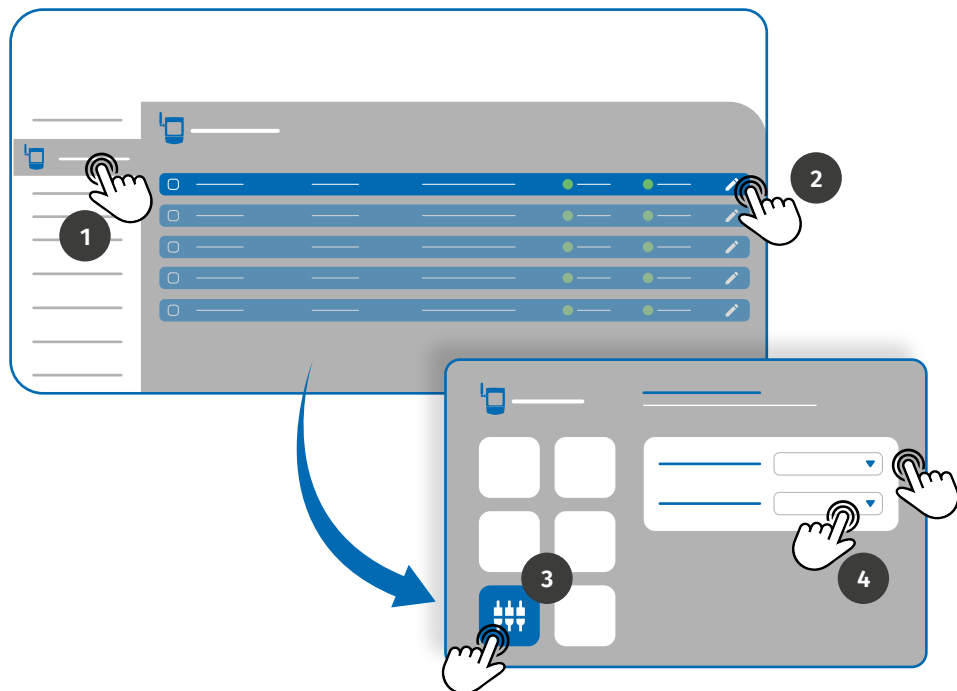
### LECTOR WIEGAND

*(Este lector es sólo un ejemplo)*



Sólo es posible añadir usuarios de lectores wiegand a través del Portal Motorline. También es posible editar por bluetooth.

## ACTIVAR EL MODO LECTOR



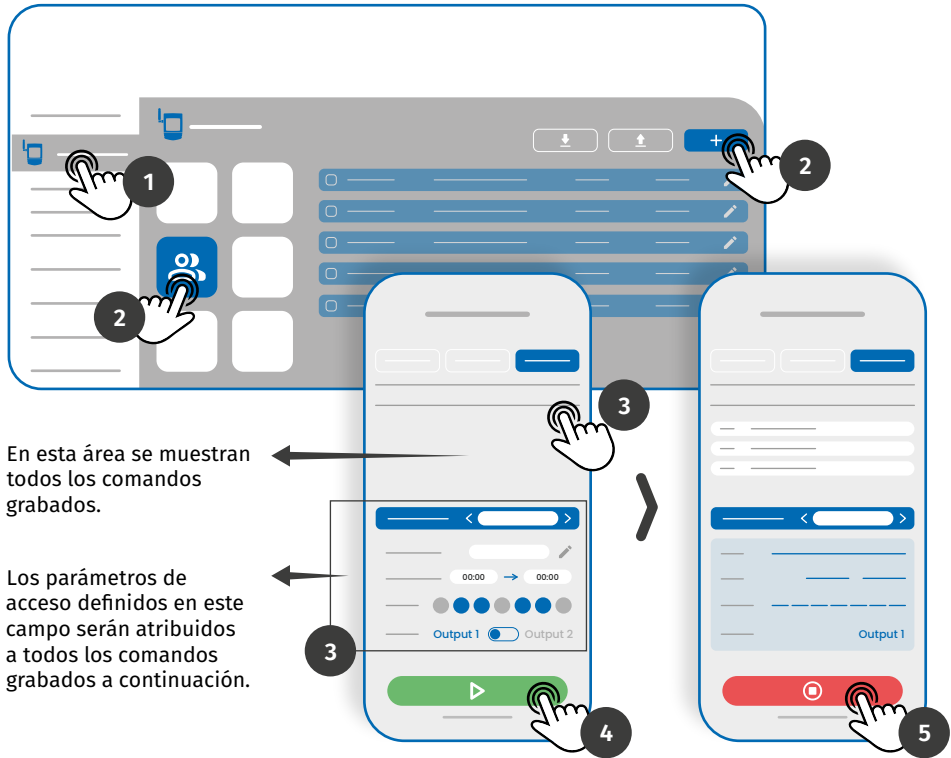
Para activar el modo lector, entre en el Portal Motorline y siga los siguientes pasos:

- 1 • Acceda al menú **Dispositivos** en la pestaña izquierda del Portal.
- 2 • Haga clic en el icono de edición del dispositivo que desea configurar como lector.
- 3 • Acceda al menú **Definiciones de entradas**.
- 4 • Defina el modo de entrada para **Lector** y seleccione la **interfaz del lector** añadido en el dispositivo.



Para añadir usuarios de dispositivos wiegand a través del Portal, consulte las páginas 53 y 54.

## AÑADIR USUARIOS AUTOMÁTICAMENTE AL LECTOR

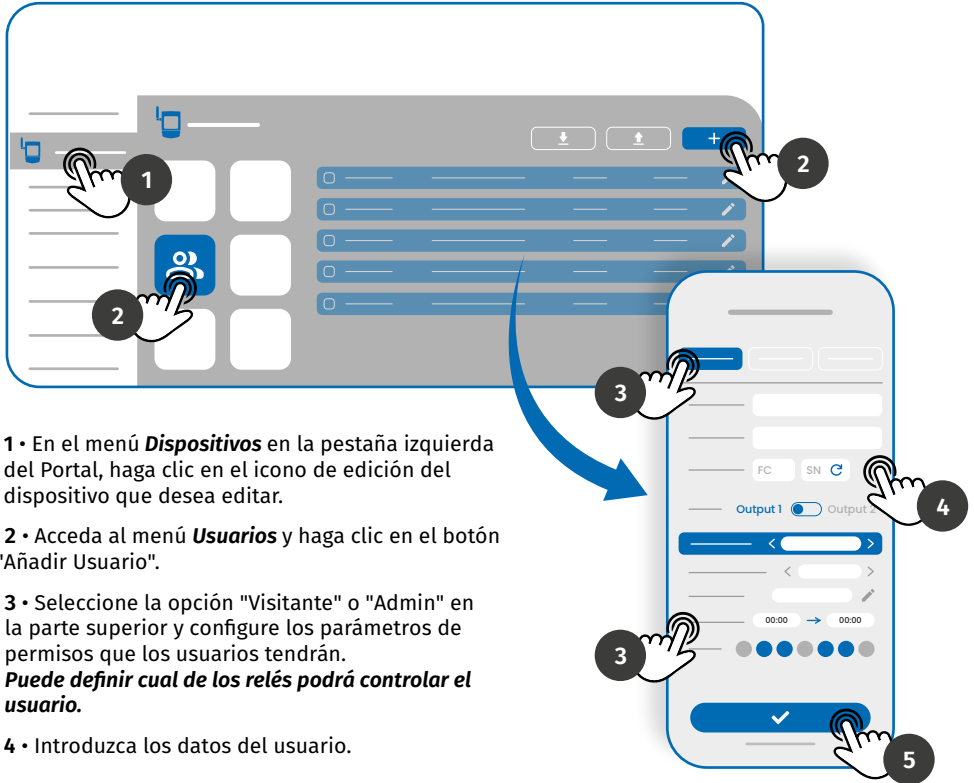


- 1 • En el menú **Dispositivos** en la pestaña izquierda del Portal, haga clic en el icono de edición del dispositivo que desea editar.
- 2 • Acceda al menú **Usuarios** y haga clic en el botón "Añadir usuario".
- 3 • Seleccione la opción Multi-reader en la parte superior y configure los parámetros de permisos que los usuarios tendrán.  
**Puede definir cual de los relés el usuario podrá controlar.**
- 4 • Haga clic en el botón "Iniciar programación" y podrá comenzar a pasar comandos para registrar en el lector.
- 5 • Haga clic en el botón "Terminar programación" para finalizar el proceso de grabación de comandos.



Durante el proceso de grabación, si no se pasa un comando durante 15 segundos, el modo de grabación es automáticamente interrumpido.

## AÑADIR MANUALMENTE USUARIOS AL LECTOR





1 • En el menú **Dispositivos** en la pestaña izquierda del Portal, haga clic en el icono de edición del dispositivo que desea editar.

2 • Acceda al menú **Usuarios** y haga clic en el botón "Añadir Usuario".


3 • Seleccione la opción "Visitante" o "Admin" en la parte superior y configure los parámetros de permisos que los usuarios tendrán.

**Puede definir cual de los relés podrá controlar el usuario.**

4 • Introduzca los datos del usuario.

 Digite manualmente el Facility Code (FC - Facultativo) y el Serial Number (SN - Obligatorio) o haga clic en el botón  para pedir al sistema que los lea automáticamente.

5 • Haga clic en el botón "GUARDAR" para grabar los registros de comandos.

 En cuanto finalice el registro de los usuarios, el Portal generará un Código QR que podrá ser descargado para utilizarse en caso de que los lectores dispongan de la función de lectura de Códigos QR.



+351 911 911 911	-	All	All
+351 911 911 911	 98-16239780 (rt)	All	All
+351 911 911 911	-	All	All

# UTILIZAR COMO ALARMA

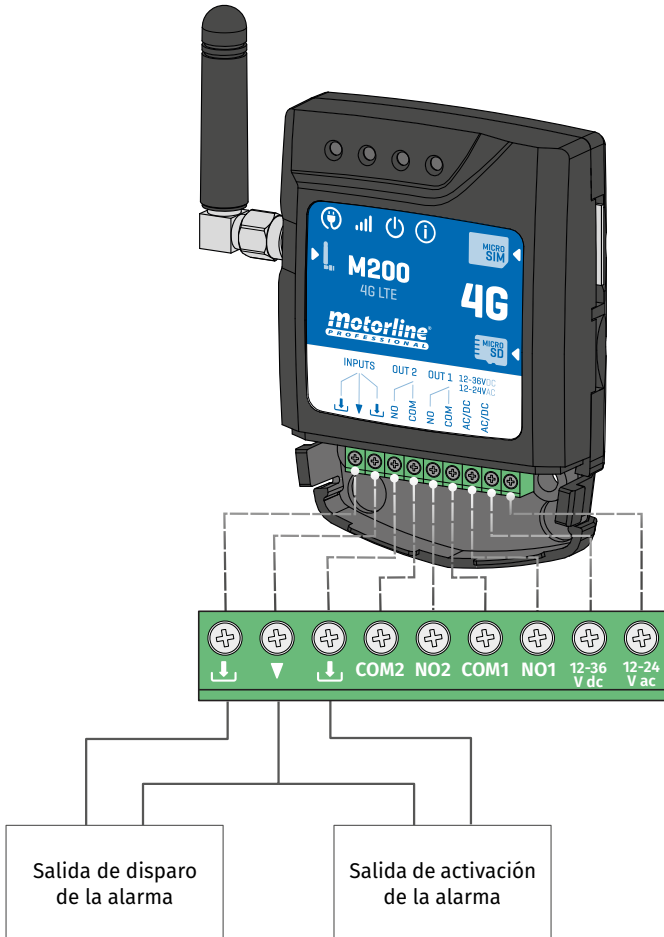
## CONFIGURAR COMO COMUNICADOR DE ALARMA



Es posible configurar el **M200** para que funcione como comunicador de alarmas. De esta forma podemos activar la alarma por SMS, llamada o Bluetooth, así como cuando la alarma se activa por intrusión llama hasta a 6 números seleccionados.

### CÓMO FUNCIONA

Se necesitan dos salidas de alarma: **Salida de Disparo** y **Salida de Activación**



En cuanto se dispara la alarma, se activa la Entrada 2 y el sistema empieza a llamar a la lista de contactos por orden del listado hasta que conteste algún contacto.

# UTILIZAR COMO ALARMA

## AÑADIR MANUALMENTE USUARIOS AL LECTOR



Requiere autorización del Propietario.

El Relé 1 está asociado a la Entrada 1.

Una vez activado el Relé 1, la Entrada 1 permanecerá a la espera de un cambio de estado durante el periodo definido por el propietario:

- En caso de que ocurra un cambio de estado en la Entrada 1 dentro del tiempo predefinido, el M200 notificará que la alarma ha sido activada/desactivada;
- En caso de que no ocurra ningún cambio de estado, el M200 notificará que la Entrada 1 no sufrió ninguna modificación dentro del tiempo predefinido.

## MODOS DE ACTIVACIÓN DE LA ALARMA

### Modo Local:

Cuando ocurre un cambio de estado de la alarma, y no ha ocurrido remotamente, el 1º contacto de la lista recibirá un mensaje con el cambio de estado de la alarma.

### Modo Remoto:

Cuando un usuario acciona el Relé 1 remotamente, si no pertenece a la lista, entonces el 1º contacto de la lista recibirá un mensaje indicando la modificación de la alarma.

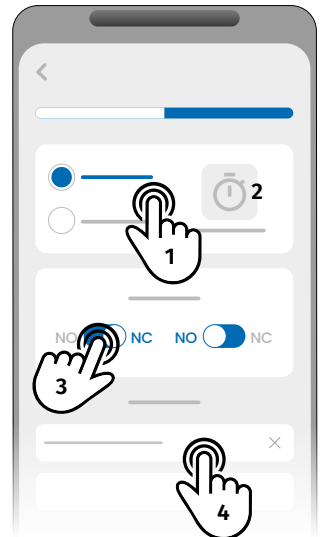
En caso de que el usuario esté en la lista, sólo él recibirá el mensaje.

## PASOS DE CONFIGURACIÓN

- 1 • Seleccione el tipo de modo deseado para la alarma (Modo Local o Modo Remoto);
- 2 • Seleccione el tiempo de retardo de la Entrada;
- 3 • Defina el estado de las entradas 1 y 2 (NA o NC);

CONFIGURACIÓN DEL ESTADO DE LAS ENTRADAS	
<b>NO</b> (Normalmente Abierta)	La entrada no tiene señal, y la notificación es enviada cuando existe una activación del dispositivo (ej.: relé, botón o sensor).
<b>NC</b> (Normalmente Cerrada)	La entrada tiene señal continua, y la notificación es enviada cuando la señal es interrumpida.

- 4 • Añada los contactos de usuarios que formarán parte de la lista de Alarmas;
- 5 • Guarde las modificaciones.



- La lista de contactos tiene un límite máximo de 6 usuarios.
- Existen 8 sonidos predefinidos como sonido de alarma de llamada.



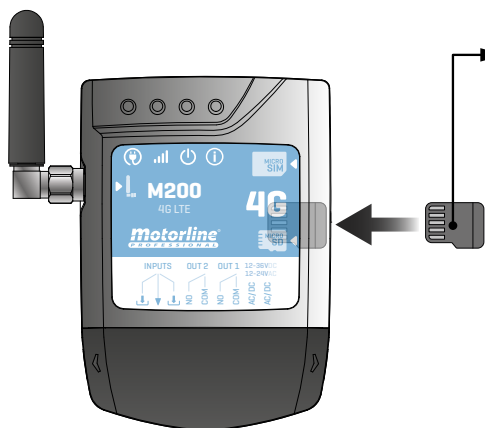
# HISTÓRICO DE ACCESOS

## ACTIVAR EL HISTÓRICO DE ACCESOS



Para activar el histórico de accesos, basta con insertar una tarjeta microSD (no incluida) en la ranura correspondiente del M200. Además, la tarjeta microSD debe estar en formato FAT32 (formatéala en tu ordenador si es necesario).

Puedes consultar el histórico de accesos directamente en la APP o a través de los archivos guardados en la tarjeta microSD.



### REGISTRO DE ACCESO

- 1 • La tarjeta microSD genera automáticamente archivos de texto mensuales (ej.: 01.csv\*) con un registro de **todos los accesos de los últimos 12 meses**.
- 2 • Al final de los 12 meses, el archivo más antiguo se sustituye por un nuevo archivo con el mismo nombre.

\*Comienza en 01.csv que corresponde a Enero y así sucesivamente hasta 12.csv (Diciembre).

Capacidad máxima de almacenamiento de la tarjeta Micro SD:

32Gb

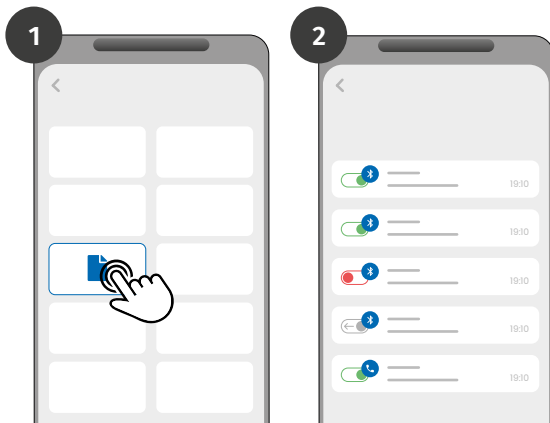
## CONSULTAR EL HISTÓRICO EN LA APP

1 • Pulse el botón "Histórico".

2 • En esta página puede consultar el histórico de accesos.



Es posible efectuar el registro de los últimos 12 meses con todos los accesos que fueron hechos al dispositivo. Ya sean accesos por **llamadas telefónicas, Bluetooth, SMS o Rutinas**.



# HISTÓRICO DE ACCESOS

## REGISTRO DEL HISTÓRICO EN UN ARCHIVO CSV

### EJEMPLO DEL ARCHIVO DE REGISTRO



NOMBRE; TELÉFONO MÓVIL; NÚMERO DEL RELÉ; ESTADO DEL RELÉ; FECHA; HORA; TIPO; ERROR

```
Usuario1;911222333;R1;IMPULSO;15/10/2022;09:47;BLE
Usuario2;911222444;R2;CONECTADO;15/10/2022;09:53;BLE
Usuario2;911222444;R2;DESCONECTADO;16/10/2022;11:23; LLAMADA
Usuario1;911222333;R1;IMPULSO;16/10/2022;15:45;SMS
Usuario3;911222555;R2;CONECTADO;16/10/2022;18:31;BLE
Usuario1;911222333;R1;IMPULSO;17/10/2022;06:46; LLAMADA
Usuario4;911222666;R2;SIN CAMBIO;17/10/2022;15:58;SMS;
ERROR! USUARIO SIN AUTORIZACIÓN
Usuario3;911222555;R1;IMPULSO;18/10/2022;10:02;SMS
Usuario1;911222333;R2;DESCONECTADO;18/10/2022;13:10;BLE
Usuario3;911222555;R1;IMPULSO;18/10/2022;18:24; LLAMADA
```

### LEYENDA DEL ARCHIVO DE REGISTRO

COLUMNA	EJEMPLO	VALORES POSIBLES
1	Usuario4	<b>Nombre del Usuario</b> que ha realizado la operación o <b>rutina</b>
2	911222333	<b>Número del Usuario</b> que ha realizado la operación o <b>vacío</b> en caso de que sea una rutina
3	R2	R1 - Relé 1 R2 - Relé 2
4	SIN CAMBIO	<b>IMPULSO</b> - En caso del Relé estar en tipo de impulso biestable <b>CONECTADO</b> - En caso del Relé estar en tipo de impulso monoestable <b>DESCONECTADO</b> - En caso del Relé estar en tipo de impulso monoestable <b>SIN CAMBIO</b> - No se ha producido ningún cambio en el relé
5	17 / 10 / 2022	Fecha de la operación
6	15:58	Hora de la operación
7	SMS	<b>BLE</b> - Operación efectuada por Bluetooth <b>SMS</b> - Operación efectuada por SMS <b>LLAMADA</b> - Operación efectuada por llamada
8	¡ERROR! USUARIO SIN AUTORIZACIÓN	Mensajes de error

# IMPORTAR/EXPORTAR USUARIOS

## CREAR UNA LISTA DE USUARIOS A TRAVÉS DE EXCEL

Le sugerimos que, inicialmente, descargue el archivo de Excel de la aplicación, y rellene los datos en el archivo descargado, evitando eventuales errores de formato.

Antes de importar los usuarios se recomienda descargar el archivo Excel a través de la aplicación, para rellenar correctamente todos los campos.

- 1 • Pulse "Exportar usuarios" y escoja el destino del archivo.
- 2 • Transfiera el archivo al ordenador para registrar a los nuevos usuarios.
- 3 • Rellene los datos de acuerdo con los encabezados de Excel (ver imagen 01).
- 4 • Guarde el archivo en formato "CSV UTF-8" (delimitado por comas) (ver imagen 02 y 03).
- 5 • Transfiera este archivo a su móvil.

The image shows a Microsoft Excel spreadsheet with the following data:

1	Number	Name	Permission	Restriction	Entry Date	Duration (Days)	Delete on Time Limit	Entry Hour	Exit Hour	Sun	Mon	Tue	Wed	Thu	Fri	Sat
2	910000001	Name 1	2	0	05/12/2022	-1	0	00:00	23:59	true	true	true	true	true	true	true
3	910000001	Name 2	1	0	07/12/2022	0	0	00:00	23:59	true	true	true	true	true	true	true
4	910000001	Name 3	1	0	13/12/2022	0	0	00:00	23:59	true	true	true	true	true	true	true
5	910000001	Name 4	1	0	06/12/2022	0	0	00:00	23:59	true	true	true	true	true	true	true
6	910000001	Name 5	1	0	06/12/2022	0	0	00:00	23:59	true	true	true	true	true	true	true
7	910000001	Name 6	1	0	06/12/2022	0	0	00:00	23:59	true	true	true	true	true	true	true

The 'Guardar Como' dialog box is open, showing the file name 'test' and the file type 'CSV UTF-8 (Delimitado por vírgulas) (\*.csv)'. The file type list includes: Livro do Excel (\*.xlsx), Livro com Permissão para Macros do Excel (\*.xlsm), Livro Binário do Excel (\*.xlsb), Livro do Excel 97-2003 (\*.xls), CSV UTF-8 (Delimitado por vírgulas) (\*.csv), Dados XML (\*.xml), Página Web de ficheiro único (\*.mht;\*.mhtml), and Página Web de ficheiro único (\*.mht;\*.mhtml).

# IMPORTAR/EXPORTAR USUARIOS

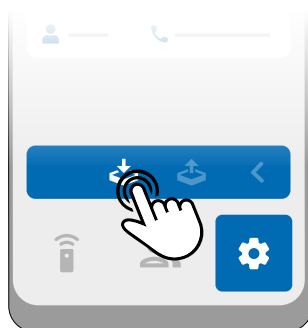
## INFORMACIÓN QUE SE UTILIZARÁ EN EL DOCUMENTO EXCEL

COLUMNA A	Número de Usuario
COLUMNA B	Nombre de Usuario (máx. 20 caracteres)
COLUMNA C	Nivel de Autorización: 0 (Usuario); 1 (Administrador); 2 (Propietario)
COLUMNA D	Restricción del Relé: 0 (sin restricción); 1 (restringido el relé 1); 2 (restringido el relé 2)
COLUMNA E	Fecha Inicial (Formato: DD/MM/AAAA)
COLUMNA F	Duración en Días: -1 (sin límite, máx. 90 días); 1 - 90
COLUMNA G	Continuación del Visitante: 0 (no elimina); 1 (elimina)
COLUMNA H	Hora de Entrada (Formato: HH:MM)
COLUMNA I	Hora de Salida (Formato: HH:MM)
COLUMNA J	Autorización para el Domingo (verdadero o falso)
COLUMNA K	Autorización para el Lunes (verdadero o falso)
COLUMNA L	Autorización del Martes (verdadero o falso)
COLUMNA M	Autorización para el Miércoles (verdadero o falso)
COLUMNA N	Autorización para el Jueves (verdadero o falso)
COLUMNA O	Autorización para el Viernes (verdadero o falso)
COLUMNA P	Autorización para el Sábado (verdadero o falso)

## CARGAR LA LISTA Y ENVIARLA AL DISPOSITIVO



1 • En el menú Usuarios, pulsa en "Más opciones".



2 • Pulse en "Importar usuarios".



3 • Seleccione el archivo CSV que desea importar y espere a que finalice la operación.



En dispositivos Android, se recomienda almacenar el archivo CSV en la carpeta "Documents" del teléfono. De lo contrario, pueden ocurrir errores de importación/exportación.

# RESOLUCIÓN DE AVERÍAS

## ● CONSUMIDORES FINALES ● TÉCNICOS ESPECIALIZADOS

Anomalía	Procedimiento		Comportamiento
He añadido un número pero no puedo activar la salida a través de llamada telefónica.	<ol style="list-style-type: none"> <li>Conéctese a través de la aplicación Bluetooth al dispositivo y haga una lista de usuarios.</li> <li>Compruebe que el número aparece en la lista y que aparece exactamente como lo ha introducido.</li> </ol>		No puedo hacer llamadas ni enviar SMS.
	<ol style="list-style-type: none"> <li>Conéctese a través de Bluetooth y compruebe la fecha y la hora configurada en el M200.</li> <li>Ajuste la hora y la fecha en caso de desajuste.</li> <li>Compruebe la hora otra vez.</li> <li>Compruebe que la restricción funciona.</li> </ol>		La restricción de acceso no está conforme al intervalo de tiempo definido.
	<p>No aparece en la lista.</p>	<p>El número aparece en la lista y está conforme al introducido.</p>	<p>En caso de que la llamada vaya al buzón.</p>
	<p>Las rutinas podrán ser ejecutadas correctamente, en caso de que el reloj del M200 esté mal configurado.</p>		<p>La rutina no fue ejecutada.</p>
	<ol style="list-style-type: none"> <li>Importe las rutinas del M200.</li> <li>Compruebe que fueron guardadas correctamente.</li> <li>En caso de que se hayan registrado correctamente, compruebe la hora en el M200.</li> <li>Por último, grabe sus rutinas nuevamente.</li> </ol>		

Descubrir el origen del problema	Procedimiento		Comportamiento
<p>Intente añadir nuevamente el número. Compruébelo:</p> <ol style="list-style-type: none"> <li>El número solo consta de dígitos (sin espacios ni otros caracteres*).</li> <li>El número de teléfono no supera los 15 dígitos.</li> <li>Los ajustes para ese número son correctos.</li> </ol> <p>*El sistema acepta el carácter '+' si el número tiene un prefijo.</p>	<ol style="list-style-type: none"> <li>Vuelva a hacer la llamada telefónica.</li> <li>Compruebe qué número hizo la última llamada.</li> <li>Compare ese número con el que agregó al dispositivo.</li> </ol>		<p>En la app le indicará cuál es la hora del sistema.</p>
	<ol style="list-style-type: none"> <li>Asegúrese de que la tarjeta tenga un código PIN. Si es así, elimine el código.</li> <li>En caso de que no tenga un código PIN, retire la tarjeta e insértela nuevamente para que el M200 haga el registro en la red.</li> <li>Cuando el LED ACT vuelva a mostrar la señal de red, intente realizar una llamada. En caso de que aún no sea posible, espere unos 30 segundos e inténtelo nuevamente, ya que es posible que el M200 aún se esté registrando en la red.</li> </ol>		<p>En la app le indicará cuál es la hora del sistema.</p>
	<ol style="list-style-type: none"> <li>En caso de que la hora mostrada sea incorrecta, compruebe la hora de su teléfono móvil y su zona horaria.</li> </ol>		<p>Las rutinas podrán ser ejecutadas correctamente, en caso de que el reloj del M200 esté mal configurado.</p>
	<ol style="list-style-type: none"> <li>Compruebe la hora del M200 y asegúrese de que las rutinas fueron grabadas correctamente.</li> </ol>		

# DECLARACIÓN DE CONFORMIDAD

## Declaración UE de Conformidad Simplificada

El abajo firmante **MOTORLINE ELECTROCELOS, S.A., con sede en Travessa do Sobreiro, n.º 29, 4755-474 Rio Côvo (Santa Eugénia), Barcelos**, declara que este tipo de equipo de radio - **Comunicador M200** - está de conformidad con la Directiva 2014/53/UE.

El texto completo de la declaración de conformidad está disponible en la siguiente dirección de Internet:

<https://motorline.pt/certification/m200>

