



## MANUAL DO UTILIZADOR/INSTALADOR



**motorline**<sup>®</sup>  
**PROFESSIONAL**








<b>AVISOS DE SEGURANÇA</b>	<b>6</b>
<b>O DISPOSITIVO</b>	<b>11</b>
CARACTERÍSTICAS TÉCNICAS	11
ASPETO VISUAL	12
<b>INSTALAÇÃO</b>	<b>14</b>
CABLAGEM E FIXAÇÃO	14
NOTAS IMPORTANTES	15
LIGAÇÕES	15
<b>PRÉ-CONFIGURAÇÃO</b>	<b>16</b>
NÍVEIS DE PERMISSÃO	16
<b>CONFIGURAÇÃO POR SMS</b>	<b>20</b>
FUNÇÕES POR SMS	21
<b>CONFIGURAÇÕES DE PROPRIETÁRIO</b>	<b>26</b>
ADICIONAR PROPRIETÁRIO	26
ALTERAR SENHA DE PROPRIETÁRIO	26
ALTERAÇÃO DE PROPRIETÁRIO	26
BLOQUEAR/DESBLOQUEAR RESPOSTAS SMS	26
EDITAR NOME DE PROPRIETÁRIO	27
NOVO DISPOSITIVO MÓVEL DE VISITANTE/ADMINISTRADOR	27
<b>CONFIGURAÇÕES DE ADMINISTRADORES</b>	<b>28</b>
ALTERAR VISITANTE PARA ADMINISTRADOR	28
ALTERAR ADMINISTRADOR PARA VISITANTE	28
ADICIONAR ADMINISTRADOR COM APENAS O NÚMERO	28
ADICIONAR ADMINISTRADOR COM APENAS O NÚMERO E NOME	28
ELIMINAR ADMINISTRADOR	28
ELIMINAR TODOS OS ADMINISTRADORES	29
ALTERAR SENHA	29
REPOR SENHA	29

EDITAR NOME DE ADMINISTRADOR	29
<b>CONFIGURAÇÕES DE VISITANTES</b>	<b>30</b>
ADICIONAR VISITANTE COM APENAS O NÚMERO	30
ADICIONAR VISITANTE COM APENAS O NÚMERO E NOME	30
ADICIONAR VISITANTE COM GESTÃO DE ACESSOS	30
ADICIONAR VISITANTE COM GESTÃO DE ACESSOS	31
DESATIVAR LIMITE DE DIAS DE VISITANTE	32
EDITAR HORAS DE ENTRADA E SAÍDA DO VISITANTE	32
ELIMINAR TODOS OS VISITANTES	32
ELIMINAR VISITANTE	32
EDITAR NOME DE VISITANTE	32
EDITAR DATA INICIAL DE VISITANTE	33
ATIVAR E DEFINIR LIMITE DE DIAS DE VISITANTE	33
ALTERAR SENHA	33
REPOR SENHA	33
<b>CONSULTAR INFORMAÇÃO DO M200</b>	<b>34</b>
CONSULTAR UTILIZADOR	34
CONSULTAR HORAS DE UM VISITANTE	34
CONSULTAR LIMITAÇÃO POR DIAS DA SEMANA	34
CONSULTAR DATA INICIAL DE UM VISITANTE	35
CONSULTAR DURAÇÃO DE DIAS DE UM VISITANTE	35
CONSULTAR SINAL 4G DO CARTÃO SIM	35
CONSULTAR ÚLTIMA CHAMADA	35
OUVIR SOM DE ALARME	35
VERIFICAR SALDO DO CARTÃO MICROSIM	36
CONSULTAR ESTADO DO RELÉ 1	36
CONSULTAR TIPO DE IMPULSO DO RELÉ 1	36
CONSULTAR TEMPO DO RELÉ 1	36
CONSULTAR MODO DE FUNCIONAMENTO DO RELÉ 1	36
CONSULTAR ESTADO DO RELÉ 2	37
CONSULTAR TIPO DE IMPULSO DO RELÉ 2	37
CONSULTAR TEMPO DO RELÉ 2	37

CONSULTAR MODO DE FUNCIONAMENTO DO RELÉ 2	37
CONSULTAR ESTADO DA ENTRADA 1	37
CONSULTAR ESTADO DA ENTRADA 2	37
<b>CONFIGURAÇÃO DO RELÉ 1</b>	<b>38</b>
ATUAR O RELÉ 1	38
DESATIVAR O RELÉ 1	38
ALTERAR TEMPO DO RELÉ 1	38
ALTERAR TIPO DE IMPULSO DO RELÉ 1	38
ATIVAR MODO DE ATUAÇÃO SÓ POR CHAMADA	39
<b>CONFIGURAÇÃO DO RELÉ 2</b>	<b>40</b>
ATUAR O RELÉ 2	40
DESATIVAR O RELÉ 2	40
ALTERAR TIPO DE IMPULSO DO RELÉ 2	40
ALTERAR TEMPO DO RELÉ 2	40
<b>CONFIGURAÇÃO DO M200</b>	<b>41</b>
ALTERAR NOME BLUETOOTH	41
RESET DO CARTÃO MICROSD	41
RESTAURAR DEFINIÇÕES DE FÁBRICA	41
CONFIGURAR ROTINAS DIÁRIAS	43
CONFIGURAR FEEDBACKS	45
ATIVAR REENCAMINHAMENTO DE SMS DA OPERADORA	46
ATIVAR RELÉ 1 SEM VERIFICAR NÚMERO / DUPLA AUTENTICAÇÃO SMS	47
<b>PORTAL MOTORLINE</b>	<b>48</b>
REGISTO NO PORTAL	48
VOLTAR PARA M200 SEM DADOS MÓVEIS   PAUSA NA TRANSMISSÃO DE DADOS	50
CONFIGURAR COMO LEITOR WIEGAND	51
ATIVAR O MODO LEITOR	52
ADICIONAR AUTOMATICAMENTE UTILIZADORES AO LEITOR	53
ADICIONAR MANUALMENTE UTILIZADORES AO LEITOR	54
<b>UTILIZAR COMO ALARME</b>	<b>55</b>

CONFIGURAR COMO COMUNICADOR DE ALARME	55
<b>HISTÓRICO DE ACESSOS</b>	<b>57</b>
ATIVAR HISTÓRICO DE ACESSOS	57
CONSULTAR HISTÓRICO NA APP	57
REGISTO DE HISTÓRICO EM FICHEIRO CSV	58
<b>IMPORTAR/EXPORTAR UTILIZADORES</b>	<b>59</b>
CRIAR UMA LISTA DE UTILIZADORES ATRAVÉS DO EXCEL	59
INFORMAÇÃO A UTILIZAR NO DOCUMENTO EXCEL	60
CARREGAR A LISTA E ENVIAR PARA O DISPOSITIVO	60
<b>RESOLUÇÃO DE AVARIAS</b>	<b>61</b>
<b>DECLARAÇÃO DE CONFORMIDADE</b>	<b>62</b>

# AVISOS DE SEGURANÇA

	Este produto está certificado de acordo com as normas de segurança da Comunidade Europeia (CE).
<b>RoHS</b>	Este produto está em conformidade com a Diretiva 2011/65/UE do Parlamento Europeu e do Conselho, relativa à restrição do uso de determinadas substâncias perigosas em equipamentos elétricos e eletrônicos e com a Diretiva Delegada (UE) 2015/863 da Comissão.
	(Aplicável em países com sistemas de reciclagem). Esta marcação indica que o produto e acessórios eletrônicos (ex. carregador, cabo USB, material eletrônico, comandos, etc.) não devem ser descartados como outros resíduos domésticos, no final da sua vida útil. Para evitar possíveis danos ao ambiente ou à saúde humana, decorrentes da eliminação descontrolada de resíduos, separe estes itens de outros tipos de resíduos e recicle-os de forma responsável, para promover a reutilização sustentável dos recursos materiais. Os utilizadores domésticos devem entrar em contacto com o revendedor onde adquiriram este produto ou com a Agência do Ambiente Nacional, para obter detalhes sobre onde e como podem levar esses itens para reciclagem ambientalmente segura. Os utilizadores empresariais devem contactar o seu fornecedor e verificar os termos e condições do contrato de compra. Este produto e os seus acessórios eletrônicos não devem ser misturados com outros resíduos comerciais para lixo.
	Esta marcação indica que as pilhas/baterias não devem ser descartadas como outros resíduos domésticos, no final da sua vida útil. As pilhas/baterias devem ser entregues, para reciclagem, nos pontos de recolha seletiva.
	Os diferentes tipos de embalagens (cartão, plástico, etc.) devem ser objeto de recolha seletiva para a reciclagem. Separe as embalagens e recicle-as de forma responsável.
	Esta marcação indica que o produto e acessórios eletrônicos (ex. carregador, cabo USB, material eletrônico, comandos, etc.), são passíveis de descargas elétricas, pelo contacto direto ou indireto com eletricidade. Seja prudente ao manusear o produto e respeite todas as normas de segurança indicadas neste manual.

## AVISOS GERAIS

- Neste manual encontram-se informações de utilização e segurança muito importantes. Leia cuidadosamente todas as instruções do manual antes de iniciar os procedimentos de instalação/utilização e mantenha este manual num lugar seguro para que possa ser consultado sempre que necessário.
- Este produto destina-se exclusivamente à utilização mencionada neste manual. Qualquer outra aplicação ou operação que não esteja considerada é expressamente proibida, pois poderá danificar o produto e/ou colocar pessoas em risco originando ferimentos graves.
- Este manual destina-se principalmente a instaladores profissionais, não invalidando que o utilizador também tenha a responsabilidade de ler atentamente a secção “Normas do Utilizador”, de forma garantir o correto funcionamento produto.
- A instalação e reparação deste equipamento deve ser feita unicamente por técnicos qualificados e experientes, garantindo que todos estes procedimentos sejam efetuados em conformidade com as leis e normas aplicáveis. Os utilizadores não profissionais e sem experiência estão expressamente proibidos de executar qualquer ação, a não ser que tenha sido explicitamente solicitado por técnicos especializados para o fazer.
- As instalações devem ser frequentemente examinadas de forma a verificar o desequilíbrio e os sinais de desgaste ou estragos dos cabos, molas, dobradiças, rodas, apoios ou outros elementos mecânicos de montagem.
- Não utilizar o equipamento se for necessário reparar ou ajustar.
- Na realização da manutenção, limpeza e substituição de peças o produto deverá estar desconectado da alimentação. Incluindo também qualquer operação que exija a abertura da tampa do produto.
- A utilização, limpeza e manutenção deste produto pode ser realizada por pessoas com oito ou mais anos de idade e pessoas cujas capacidades físicas, sensoriais ou mentais sejam reduzidas, ou por pessoas sem qualquer conhecimento do funcionamento do produto, desde que, a estes seja dada supervisão ou instruções por pessoas com experiência no que respeita ao uso do produto de uma maneira segura e que esteja compreendido os riscos e perigos envolvidos.

# AVISOS DE SEGURANÇA

- As crianças não devem brincar com o produto ou dispositivos de abertura, para evitar que a porta ou portão motorizados sejam acionados involuntariamente.
- Se o cabo de alimentação estiver danificado, deve ser substituído pelo fabricante, pelo serviço pós-venda ou por pessoal igualmente qualificado para evitar perigos.
- O dispositivo deve ser desconectado da rede elétrica ao remover a bateria.
- Garanta que é evitado o bloqueio entre a peça acionada e as peças fixas adjacentes devido ao movimento de abertura da peça acionada.

## **AVISOS PARA O INSTALADOR**

- Antes de começar os procedimentos de instalação, certifique-se que tem todos os dispositivos e materiais necessários para completar a instalação do produto.
- Deve ter em atenção o seu Índice de Proteção (IP) e temperatura de funcionamento, para garantir que é adequado ao local de instalação.
- Forneça o manual do produto ao utilizador e informe-o de como o manusear em caso de emergência.
- Se o automatismo for instalado num portão com porta pedestre, é obrigatória a instalação de um mecanismo de bloqueio da porta enquanto o portão estiver em movimento.
- Não instale o produto de “cabeça para baixo” ou apoiado em elementos que não suportem o seu peso. Se necessário, acrescente suportes em pontos estratégicos para garantir a segurança do automatismo.
- Não instale o produto em zonas explosivas.
- Os dispositivos de segurança devem proteger as eventuais áreas de esmagamento, corte, transporte e de perigo em geral, da porta ou portão motorizados.
- Verificar se os elementos a automatizar (portões, portas, janelas, estores, etc) estão em perfeito funcionamento, e se estão alinhados e nivelados. Verifique também se os batentes mecânicos necessários estão nos lugares apropriados.
- A central eletrônica deve ser instalada num local protegido de qualquer líquido (chuva, humidade, etc), poeiras e parasitas.
- Deve passar os vários cabos elétricos por tubos de proteção, para



# AVISOS DE SEGURANÇA

os proteger contra esforços mecânicos, essencialmente no cabo de alimentação. Tenha em atenção que todos os cabos devem entrar na caixa da central eletrónica pela parte inferior.

- Caso o automatismo seja para instalar a uma cota superior a 2,5m do solo ou outro nível de acesso, deverão ser seguidas as prescrições mínimas de segurança e de saúde para a utilização pelos trabalhadores de equipamentos de segurança no trabalho da Diretiva 2009/104/CE do Parlamento Europeu e do Conselho, de 16 de Setembro de 2009.
- Fixe a etiqueta permanente respeitante ao desengate manual o mais próximo possível do mecanismo de desengate.
- Deve ser previsto nos condutores fixos de alimentação do produto um meio de desconexão, como um interruptor ou disjuntor no quadro elétrico, em conformidade com as regras de instalação.
- Se o produto a instalar necessitar de alimentação a 230Vac ou 110Vac, garanta que a ligação é feita a um quadro elétrico com ligação Terra.
- O produto é alimentado unicamente a baixa tensão de segurança com central eletrónica. (só nos motores 24V)
- Peças/produtos com peso superior a 20 kg devem ser manuseados com cuidado especial devido ao risco de ferimentos. Recomenda-se a utilização de sistemas auxiliares adequados para movimentação ou elevação de objetos pesados.
- Preste especial atenção ao perigo de queda de objetos ou movimento descontrolado de portas/portões durante a instalação ou operação deste produto.

## **AVISOS PARA O UTILIZADOR**

- Mantenha este manual num lugar seguro para ser consultado sempre que necessário.
- Caso o produto tenha contacto com líquidos sem que esteja preparado para tal, deve desligar imediatamente o produto da corrente elétrica para evitar curtos-circuitos, e consulte um técnico especializado.
- Certifique-se de que o instalador lhe providenciou o manual do produto e o informou de como manusear o produto em caso de emergência.
- Se o sistema requer alguma reparação ou modificação, desbloqueie o equipamento, desligue a corrente elétrica e não o utilize até todas as

# AVISOS DE SEGURANÇA

condições de segurança ficarem garantidas.

- No caso de disparo de disjuntores ou falha de fusíveis, localize a avaria e solucione-a antes de reinicializar o disjuntor ou trocar o fusível. Se a avaria não for reparável consultando este manual, contacte um técnico.
- Mantenha a área de ação do portão motorizado livre enquanto o mesmo estiver em movimento, e não crie resistência ao movimento do mesmo.
- Não efetue qualquer operação nos elementos mecânicos ou dobradiças caso o produto esteja em movimento.

## RESPONSABILIDADE

- O fornecedor recusa qualquer responsabilidade se:
  - Ocorrerem falhas ou deformações do produto que resultem de uma instalação, utilização ou manutenção incorreta!
  - Se as normas de segurança não forem cumpridas na instalação, utilização e manutenção do produto.
  - Se as indicações presentes neste manual não forem respeitadas.
  - Ocorrerem danos causados por modificações não autorizadas.
  - Nestes casos, a garantia é anulada.

### **MOTORLINE ELECTROCELOS SA.**

Travessa do Sobreiro, nº29  
4755-474 Rio Côvo (Santa Eugénia)  
Barcelos, Portugal

## LEGENDA SÍMBOLOS



• Avisos importantes de segurança



• Informação de potenciômetros



• Informação útil



• Informação dos conectores



• Informação de programação



• Informação dos botões

# O DISPOSITIVO

## CARACTERÍSTICAS TÉCNICAS

O M200 permite **controlar à distância** portas, portões e sistemas de estacionamento. Para além disso é possível realizar a **comutação de equipamentos que requerem ligar ou desligar o seu sistema remotamente**, como alarmes, bombas de calor e/ou ares-condicionados.

Todas as configurações podem ser feitas por SMS ou Bluetooth, permitindo este também fazer atuar as saídas. Para além disso, a comunicação por chamada telefónica com o M200, que pode ser usada para dar ordens de abertura ou fecho, é realizada de forma **GRATUITA**, pois o comunicador rejeita a chamada e executa a ordem dada.

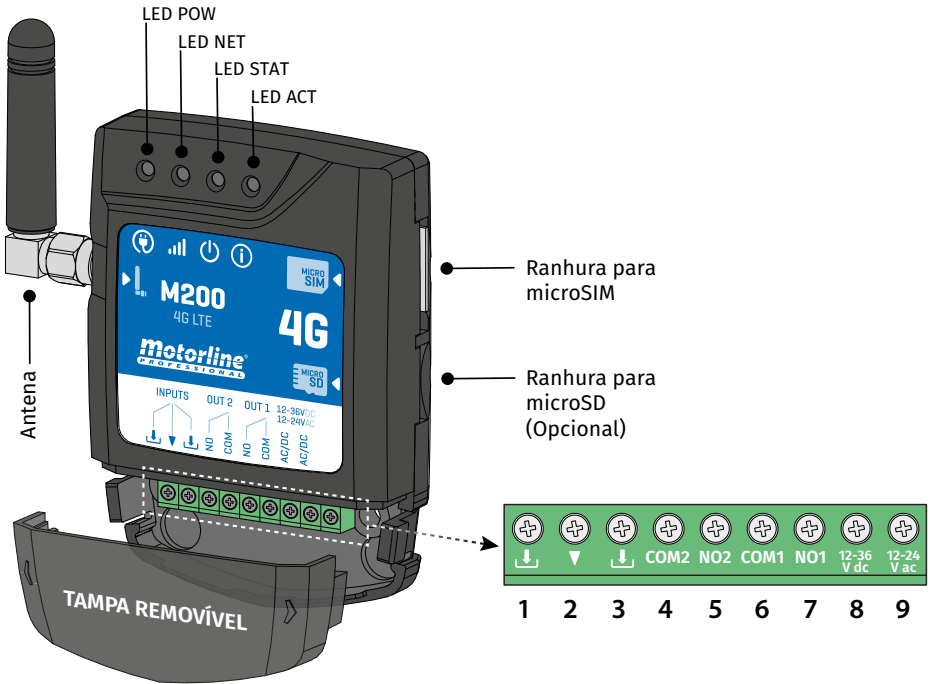
### Principais características:

- Capacidade até 1000 utilizadores;
- Possibilidade de definir até 8 rotinas/dia com opção de intervalo de tempo;
- Podem ser definidos dias de exceção das rotinas (ex.: feriados, férias, etc);
- Criar utilizadores com restrição por intervalo de tempo (horas/dias/semanas) até 90 dias máx.;
- Possibilidade de definir dia de início da permissão do utilizador;
- Comunicador para alarme, para efetuar chamada e/ou SMS quando o alarme é acionado;
- Duas entradas com possibilidade de envio de feedback por SMS;
- Duas saídas à relé com a possibilidade de funcionarem separadamente, para controlar automatismos;
- Consulta de saldo disponível no cartão microSIM;
- Definição de 3 tipos de utilizador (proprietário, administrador e visitante);
- Possibilidade de utilizar cartão de memória para efetuar o registo de toda a atividade nos últimos 12 meses;
- Uso de pilha para manter hora em caso de falha de energia.

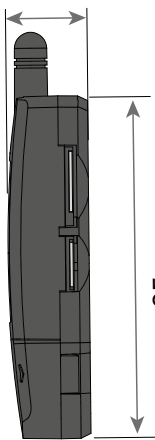
• Alimentação	12-24Vac ou 12-36Vdc
• Consumo	200mA em stand-By (2A no momento de receção de comando)
• Capacidade máx. de comutação	1A a 60Vdc
• Temperatura de funcionamento	-20°C ~ +55°C
• Cartão SIM	microSIM (não incluído)
• Cartão SD	microSD (não incluído)
• Bateria	Pilha CR1225 - 3v - 48 mah
<b>4G LTE/GSM</b>	
• Frequências <b>M200</b> (Europa)	Quad-band 850/900/1800/1900MHz LTE-FDD B1/B3/B5/B7/B8/ B20/B28
• Frequências <b>M200-LA</b> (América Latina)	850/900/1800/1900 GSM GSM: B2/B3/B5/B8 LTE: B2/B3/B4/B5/B7/B8/ B28/B66
• Potência de transmissão	GSM850/EGSM900: Class 4 (33 dBm ±2 dB) DCS1800/PCS1900: Class 1 (30 dBm ±2 dB) LTE-FDD: Class 3 (23 dBm ±2 dB)
• Capacidade máxima de utilizadores	1000 contactos
• 4G RF Power (max)	33.28 dBm
<b>BLUETOOTH</b>	
• Versão Bluetooth	5.0
• Faixa de Frequência	2402 – 2480 MHz
• RF Power Bluetooth	5.37 dBm
• Distância de comunicação	<30m

# O DISPOSITIVO

## ASPETO VISUAL



20mm



85mm

78mm

60mm



100,50mm

# O DISPOSITIVO

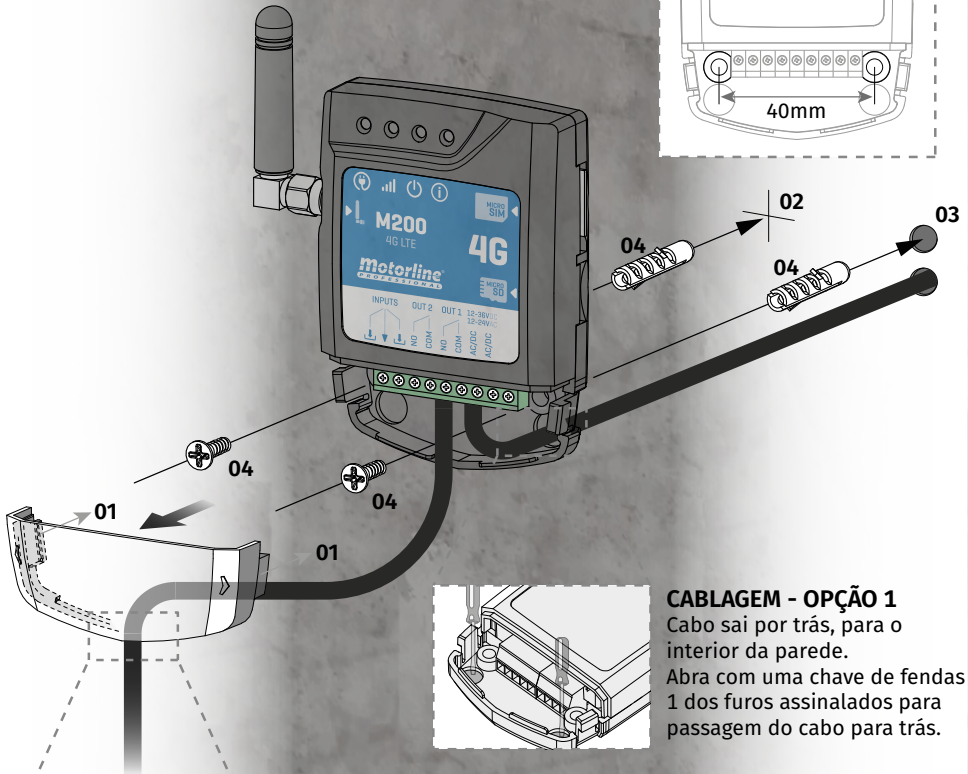
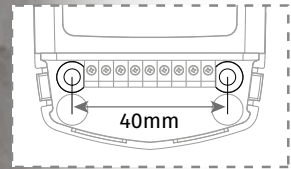
## ASPETO VISUAL

🔌 LED POW			
Desligado		Sem alimentação	
Ligado		Com alimentação	
📶 LED NET			
Pisca com intervalo de 2 seg.		À procura de rede	
Pisca com intervalo de 0.5 seg.		Registado na rede	
Pisca com intervalo de 0.1 seg.		A transferir dados	
Sempre ligado		Receção de chamada	
🔌 LED STAT			
Desligado		O módulo está inativo	
Ligado		O módulo está ativo e a funcionar	
ℹ️ LED ACT			
M200 a iniciar	Ligado	Sem pausa	Quando o M200 está a tentar registar-se na rede
	Pisca 4 vezes	Pausa de 1 seg.	Quando o M200 não tem cartão microSIM inserido
	Pisca 2 vezes		Em configuração por 30 seg. Em Modo Reset por 1 min.
M200 em funcionamento	Pisca 1 vez	Pausa de 1 seg.	Não está conectado com a Cloud
	Pisca 1 vez	Pausa de 2 seg.	Sinal de rede Excelente
	Pisca 2 vezes		Sinal de rede Bom
	Pisca 3 vezes		Sinal de rede Fraco
	Pisca 4 vezes		Sinal de rede Muito Fraco
CONETORES	Nº	LIGAÇÃO	DESCRIÇÃO
INPUTS	1	↓	Entrada 2
	2	▼	Comum
	3	↓	Entrada 1
OUT2	4	COM2	Comum de Relé 2
	5	NO2	Saída de Relé 2 NO
OUT1	6	COM1	Comum de Relé 1
	7	NO1	Saída de Relé 1 NO
POWER SUPPLY	8	12-36 Vdc	Entrada de alimentação
	9	12-24 Vac	

# INSTALAÇÃO

## CABLAGEM E FIXAÇÃO

### FUROS DE FIXAÇÃO



### CABLAGEM - OPÇÃO 1

Cabo sai por trás, para o interior da parede.

Abra com uma chave de fendas 1 dos furos assinalados para passagem do cabo para trás.

### CABLAGEM - OPÇÃO 2

Cabo sai por baixo.

Neste caso o cabo fica visível pela frente e deve abrir o rasgo na tampa, para passar o cabo, como indicado na imagem.

### FIXAÇÃO

- 1 • Retire a tampa do equipamento, puxando pelos ganchos laterais.
- 2 • Faça a marcação dos 2 furos de fixação.
- 3 • Faça os furos.
- 4 • Fixe o equipamento utilizando buchas e parafusos apropriados.

# INSTALAÇÃO

## NOTAS IMPORTANTES



- O processo de inicialização do dispositivo deverá durar sensivelmente 30 segundos.
  - O cartão MicroSIM deverá ter saldo durante a configuração inicial se pretender configurar a partir de SMS. Caso contrário o dispositivo não pode enviar notificações de feedback.
  - **Para manter o cartão MicroSIM ativo, o dispositivo envia automaticamente uma SMS a si próprio a cada 2 meses.\***
- \*Esta operação pode ter custos. Para mais informações, consulte a sua operadora.**

### IP Condições de uso ambiental:

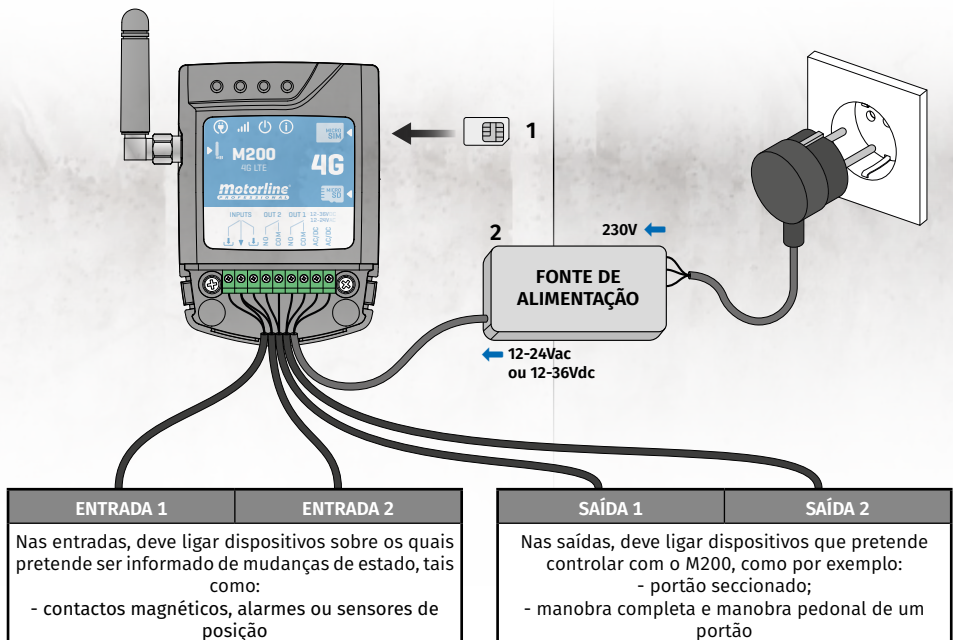
Este produto foi projetado para uso exclusivamente em ambientes internos, protegidos de poeira, humidade e exposição a água. Não possui classificação de proteção IP (Ingress Protection) contra poeira ou água.

## LIGAÇÕES



- 1 • Para que o M200 funcione, é necessário na primeira configuração inserir o cartão MicroSIM na ranhura antes de efetuar as ligações.

- 2 • Faça as ligações das saídas e entradas do dispositivo com os aparelhos pretendidos.
- 3 • Ligue o dispositivo a uma fonte de alimentação, e os LEDS POW, ACT e STAT irão acender.
- 4 • Quando o LED ACT começar a piscar e o LED NET sinalizar a ligação à rede 4G LTE/GSM, pode começar a programar o dispositivo.



# PRÉ-CONFIGURAÇÃO

## NÍVEIS DE PERMISSÃO

No M200 existem **3 tipos de utilizadores: proprietário, administrador e visitante**. Por questões de segurança, os visitantes e os administradores só podem conectar-se por Bluetooth num dispositivo apenas. Verifique na tabela abaixo as permissões por utilizador:

PERMISSÕES	PROPRIETÁRIO	ADMINISTRADOR	VISITANTE
Atuar as saídas dos relés	✓	✓	✓
Alterar a própria senha	✓	✓	✓
Consultar o estado das entradas e saídas	✓	✓	✓
Limitações na atuação dos relés (podem ser durante um intervalo de horas, dias da semana, intervalo de dias e/ou restrição a um dos relés)			✓
Bloquear feedback por SMS	✓		
Consultar e alterar as configurações dos relés	✓	✓	
Editar e eliminar qualquer utilizador	✓		
Editar e eliminar visitantes	✓	✓	
Consultar o sinal de rede	✓	✓	
Consultar saldo do cartão microSIM	✓		
Consultar histórico	✓		
Configurar rotinas	✓		
Configurar feedback/alarme	✓		
Configurar definições do M200	✓		
Registo no Portal Motorline	✓		
Senha pré-definida	(definida pelo proprietário)	999999	888888



# PRÉ-CONFIGURAÇÃO

## NÍVEIS DE PERMISSÃO

Se ainda não descarregou a aplicação **M200**, poderá descarregar através do QR Code abaixo.



Download on the  
**App Store**

EXPLORE IT ON  
**AppGallery**

GET IT ON  
**Google Play**

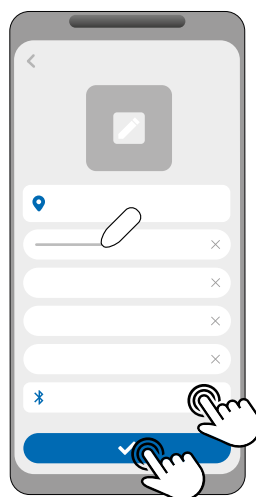
Uma vez instalada a app **M200**, ligue o **Bluetooth** e abra a aplicação.

1



Pressione o botão "+".

2

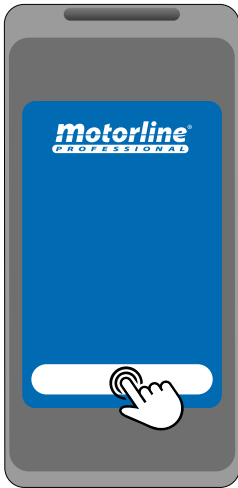


Preencha os campos, clique em "Pesquisar MOTORLINE M200", selecione o dispositivo e de seguida clique em "guardar".

# PRÉ-CONFIGURAÇÃO

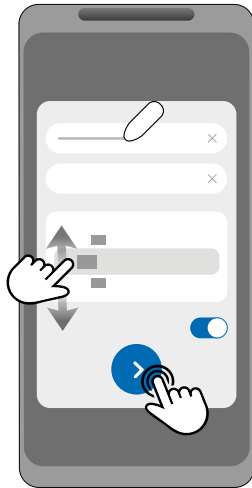
## NÍVEIS DE PERMISSÃO

3



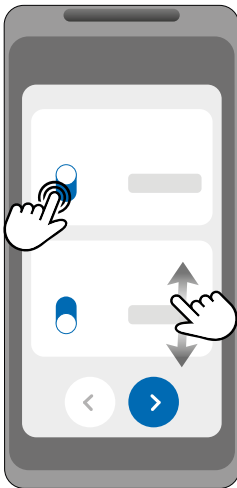
Pressione o botão "Começar".

4



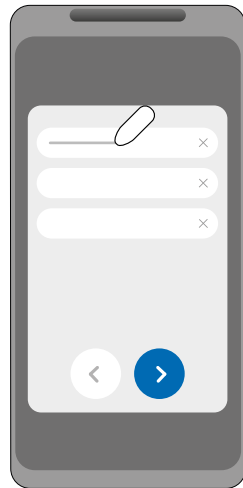
Preencha os campos de acordo com as informações necessárias.

5



Escolha o modo de funcionamento de cada relé.

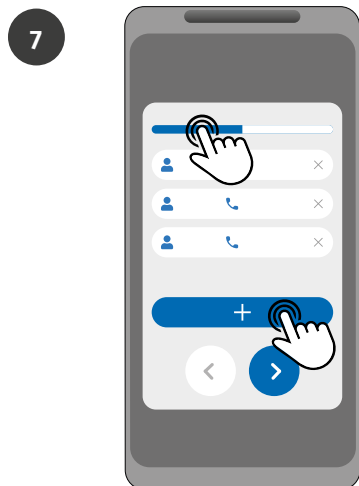
6



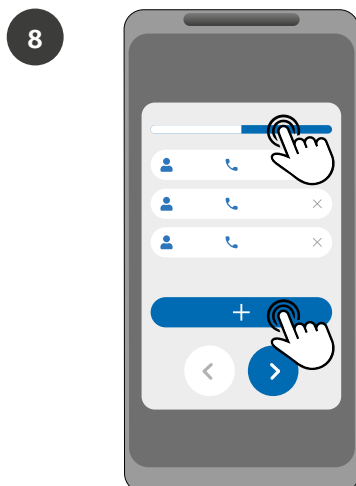
Preencha os campos de acordo com as informações do proprietário.

# PRÉ-CONFIGURAÇÃO

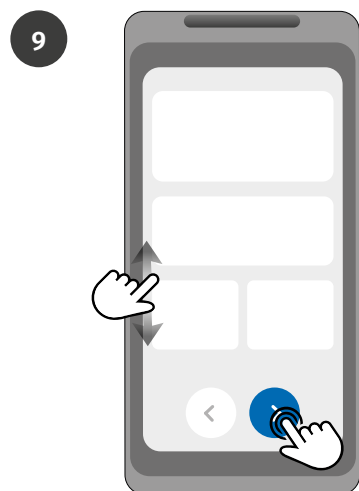
## NÍVEIS DE PERMISSÃO



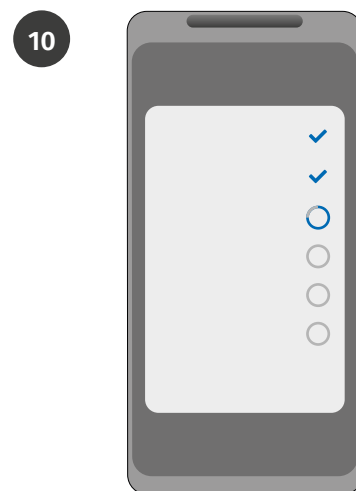
**(Opcional)** Pressione o botão "+" para adicionar administradores.



**(Opcional)** Pressione o botão "+" para adicionar visitantes e depois o botão "Gestão de acessos" para definir restrições de acesso, se necessário.



Verifique todas as informações da configuração e pressione o botão "Finalizar" para avançar.



Aguarde até que seja concluída a configuração.

# CONFIGURAÇÃO POR SMS

## NÍVEIS DE PERMISSÃO

Caso pretenda fazer a configuração por SMS, necessita de enviar mensagens de texto para o número do cartão microSIM no dispositivo, com os caracteres correspondentes à função a alterar. Entre os valores, deve adicionar pontos (.) ou espaços conforme os exemplos apresentados.

### Passos para configuração rápida:

PASSO	FUNÇÃO	MENSAGEM	EXEMPLO
1.	<b>Adicionar Proprietário*</b>	ME.S.O (Número).(Nome do proprietário).(Senha)	ME.S.O 912345678. Andre.123456
2.	<b>Adicionar Administrador*</b>	(Número proprietário) (Senha) ME.S.A Número.Nome <i>Nome: máx. 20 caracteres</i>	9xxxxxxxx 123456 ME.S.A 9xxxxxxxx.Ze
3.	<b>Adicionar Visitante*</b>	(Número proprietário) (Senha) UR.S.U Número.Nome <i>Nome: máx. 20 caracteres</i>	9xxxxxxxx 123456 UR.S.U 9xxxxxxxx.Ze
4.	<b>Desbloquear feedback por SMS</b>	(Número proprietário) (Senha) ME.R.F	9xxxxxxxx 123456 ME.R.F
5.	<b>Bloquear feedback por SMS</b>	(Número proprietário) (Senha) ME.S.F	9xxxxxxxx 123456 ME.S.F



- Os comandos podem ser enviados em letras maiúsculas e minúsculas.
- Para receber feedback do M200 aos comandos enviados por SMS, adicione no final de cada comando o caractere '?'.  
**Exemplo:** ME.S.O 912345678.Andre.123456?

#### EXEMPLO DE FORMATO DE MENSAGEM

ME.S.O 912345678.Andre.123456?

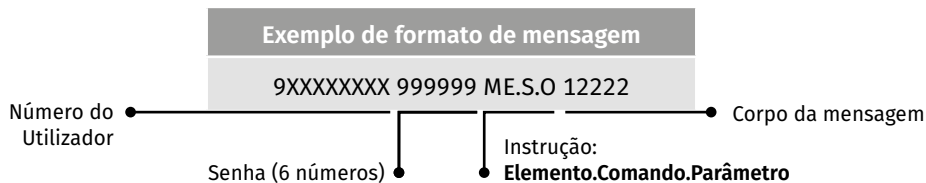
- Em caso de falha ao pedir feedback, receberá uma mensagem de erro.  
**Atenção:** Esta operação poderá ter custos associados ao cartão microSIM, dependendo do contrato estabelecido com a operadora.

#### CONFIGURAÇÕES DE FÁBRICA

FUNÇÃO	VALOR DE FÁBRICA
Tipo de impulso relé 1	Monestável
Tipo de impulso relé 2	Monestável
Tempo do relé 1	1 seg.
Tempo do relé 2	1 seg.
Modo de Atuação	Bluetooth, SMS e Chamada
Bloqueio de feedback por SMS	Ativado

# CONFIGURAÇÃO POR SMS

## FUNÇÕES POR SMS



### RELÉ 1 - CONFIGURAÇÕES

FUNÇÃO	MENSAGEM	EXEMPLO
Consultar estado	(Número) (Senha) R1.G.R	9xxxxxxx 123456 R1.G.R
Ativar	(Número) (Senha) R1.S.R	9xxxxxxx 123456 R1.S.R
Desativar	(Número) (Senha) R1.R.R	9xxxxxxx 123456 R1.R.R
Consultar tipo de impulso	(Número) (Senha) R1.G.M	9xxxxxxx 123456 R1.G.M
Ativar impulso biestável	(Número) (Senha) R1.S.M	9xxxxxxx 123456 R1.S.M
Ativar impulso monoestável	(Número) (Senha) R1.R.M	9xxxxxxx 123456 R1.R.M
Consultar tempo de impulso	(Número) (Senha) R1.G.T	9xxxxxxx 123456 R1.G.T
Definir tempo de impulso	(Número) (Senha) R1.S.T	9xxxxxxx 123456 R1.S.T 45 (1 a 18000 seg. (5h))
Consultar modo de atuação	(Número) (Senha) R1.G.B	9xxxxxxx 123456 R1.G.B
Ativar modo de atuação só por chamada	(Número) (Senha) R1.S.B	9xxxxxxx 123456 R1.S.B
Ativar modo de atuação para chamada, bluetooth e SMS	(Número) (Senha) R1.R.B	9xxxxxxx 123456 R1.R.B

### RELÉ 2 - CONFIGURAÇÕES

FUNÇÃO	MENSAGEM	EXEMPLO
Consultar estado	(Número) (Senha) R2.G.R	9xxxxxxx 123456 R2.G.R
Ativar	(Número) (Senha) R2.S.R	9xxxxxxx 123456 R2.S.R
Desativar	(Número) (Senha) R2.R.R	9xxxxxxx 123456 R2.R.R
Consultar tipo de impulso	(Número) (Senha) R2.G.M	9xxxxxxx 123456 R2.G.M
Ativar impulso biestável	(Número) (Senha) R2.S.M	9xxxxxxx 123456 R2.S.M
Ativar impulso monoestável	(Número) (Senha) R2.R.M	9xxxxxxx 123456 R2.R.M
Consultar tempo de impulso	(Número) (Senha) R2.G.T	9xxxxxxx 123456 R2.G.T
Definir tempo de impulso	(Número) (Senha) R2.S.T	9xxxxxxx 123456 R2.S.T 45 (1 a 18000 seg. (5h))

# CONFIGURAÇÃO POR SMS

## FUNÇÕES POR SMS

CONSULTAR ESTADO DAS ENTRADAS		
FUNÇÃO	MENSAGEM	EXEMPLO
Consultar estado da entrada 1	(Número) (Senha) I1.G.I	9xxxxxxxx 123456 I1.G.I
Consultar estado da entrada 2	(Número) (Senha) I2.G.I	9xxxxxxxx 123456 I2.G.I

CONFIGURAÇÕES PARA PROPRIETÁRIO		
FUNÇÃO	MENSAGEM	EXEMPLO
Adicionar Proprietário*	ME.S.O (Número).(Nome do Proprietário).(Senha)	ME.S.O 9xxxxxxxx.Andre.123456
Alterar Senha de Proprietário	ME.R.K (Senha Nova)	ME.R.K 654321
Transferência de Proprietário	(Número) (Senha) ME.R.O (Número do administrador)	9xxxxxxxx 123456 ME.R.O 9yyyyyyyy
Bloquear feedbacks SMS	(Número) (Senha) ME.S.F	9xxxxxxxx 123456 ME.S.F
Desbloquear feedbacks SMS	(Número) (Senha) ME.R.F	9xxxxxxxx 123456 ME.R.F
Verificar o sinal de rede do M200	(Número) (Senha) ME.G.Q	9xxxxxxxx 123456 ME.G.Q
Consultar a última chamada feita para o dispositivo	(Número) (Senha) ME.G.L	9xxxxxxxx 123456 ME.G.L
Verificar o saldo do cartão microSIM	(Número) (Senha) ME.G.B (Código da Operadora) Código de pedido de saldo da operadora associada ao cartão microSIM do dispositivo: Vodafone (*#100#); MEO (*#123#); NOS (*111#)	9xxxxxxxx 123456 ME.G.B *#100#
Fazer reset do dispositivo	Ver pág. 39	

# CONFIGURAÇÃO POR SMS

## FUNÇÕES POR SMS

CONFIGURAÇÕES DE ADMINISTRADOR		
FUNÇÃO	MENSAGEM	EXEMPLO
<b>Alterar Visitante para Administrador</b>	(Número) (Senha) ME.S.U (Nº do visitante)	9xxxxxxxx 123456 ME.S.U 9zzzzzzzz
<b>Alterar Administrador para Visitante</b>	(Número) (Senha) ME.R.U (Número do administrador)	9xxxxxxxx 123456 ME.R.U 9yyyyyyyy
<b>Adicionar Administrador sem nome*</b>	(Número) (Senha) ME.S.A (Número do administrador)	9xxxxxxxx 123456 ME.S.A 9yyyyyyyy
<b>Adicionar Administrador com nome*</b>	(Número) (Senha) ME.S.A (Nº do administrador).(Nome) O Nome pode conter espaços/ Máx. 20 caracteres	9xxxxxxxx 123456 ME.S.A 9yyyyyyyy.Filipe
<b>Eliminar Administrador</b>	(Número) (Senha) ME.R.A (Número do administrador)	9xxxxxxxx 123456 ME.R.A 9yyyyyyyy
<b>Eliminar todos os Administradores</b>	(Número) (Senha) ME.R.A * (asterisco)	9xxxxxxxx 123456 ME.R.A*
<b>Alterar própria senha</b>	(Número) (Senha) UR.S.A (Nova senha -> 6 números)	9xxxxxxxx 123456 UR.S.A 654321
<b>Repor senha de Visitante/ Administrador</b>	(Número) (Senha) UR.R.A (Número de utilizador)	9xxxxxxxx 123456 UR.R.A 9yyyyyyyy

CONFIGURAÇÕES DE VISITANTE		
FUNÇÃO	MENSAGEM	EXEMPLO
<b>Desativar limite de dias de Visitante</b>	(Número) (Senha) UR.R.L (Nº do visitante)	9xxxxxxxx 123456 UR.R.L 9zzzzzzzz
<b>Consultar horas de entrada/ saída de Visitante</b>	(Número) (Senha) UR.G.H (Nº do visitante)	9xxxxxxxx 123456 UR.G.H 9zzzzzzzz
<b>Definir horas de entrada/ saída de Visitante</b>	(Número) (Senha) UR.S.H (Nº do visitante).(Hora de Entrada e Hora de Saída) Formato de horas HHMM -> 12h25min. fica 1225 00002359 -> Sem restrição de hora	9xxxxxxxx 123456 UR.S.H 9zzzzzzz.00002359
<b>Consultar dias de Visitante</b>	(Número) (Senha) UR.G.W (Nº do visitante)	9xxxxxxxx 123456 UR.G.W 9zzzzzzzz

# CONFIGURAÇÃO POR SMS

## FUNÇÕES POR SMS

CONFIGURAÇÕES DE VISITANTE																
FUNÇÃO	MENSAGEM	EXEMPLO														
Definir dias de Visitante	(Número) (Senha) UR.S.W (Nº do visitante).(Dias -> 1 ou 0) Dias -> Dom. Seg. ... Sex. Sáb.	9xxxxxxx 123456 UR.S.W 9zzzzzzz.1101001 <table border="1"> <tr> <td>Dom.</td> <td>Seg.</td> <td>Ter.</td> <td>Qua.</td> <td>Qui.</td> <td>Sex.</td> <td>Sáb.</td> </tr> <tr> <td>1</td> <td>1</td> <td>0</td> <td>1</td> <td>0</td> <td>0</td> <td>1</td> </tr> </table>	Dom.	Seg.	Ter.	Qua.	Qui.	Sex.	Sáb.	1	1	0	1	0	0	1
Dom.	Seg.	Ter.	Qua.	Qui.	Sex.	Sáb.										
1	1	0	1	0	0	1										
Consultar restrição de relés de Visitante	(Número) (Senha) UR.G.R (Nº do visitante)	9xxxxxxx 123456 UR.G.R 9zzzzzzz														
Definir restrição de relés de Visitante	(Número) (Senha) UR.S.R (Nº do visitante). (Relé) ' 0 ' -> Sem restrição de relés	9xxxxxxx 123456 UR.S.R 9zzzzzzz.2														

CONFIGURAÇÕES DOS UTILIZADORES																								
FUNÇÃO	MENSAGEM	EXEMPLO																						
Consultar Visitante/ Administrador/ Proprietário	(Número) (Senha) UR.G.U (Número do utilizador)	9xxxxxxx 123456 UR.G.U 9uuuuuuuu																						
Adicionar Visitante sem nome e sem restrições*	(Número) (Senha) UR.S.U (Número do visitante)	9xxxxxxx 123456 UR.S.U 9zzzzzzz																						
Adicionar Visitante com nome e sem restrições*	(Número) (Senha) UR.S.U (Nº do visitante). (Nome) O Nome pode conter espaços/Máx. 20 caracteres	9xxxxxxx 123456 UR.S.U 9zzzzzzz.jorge																						
Adicionar Visitante com restrições*	(Número) (Senha) UR.S.U (Nº do visitante). (Nome).(Hora de Entrada e Hora de Saída).(Data de início).(Dias).(Nº de dias de acesso).(Restrição de relé).(Continuidade do utilizador) O Nome pode conter espaços (máx. 20 caracteres) Formato de horas: HHMM -> 12h25min. fica 1225 ' 00002359 ' -> Sem restrição de hora Data de início: AAMMDD   ' * ' -> Sem data de início Dias: Dom. Seg. ... Sex. Sáb (0, 1)   ' * ' -> Sem limite de dias Restrição de relé: ' 0 ' -> Sem restrição de relés   ' 1 ' -> restrição ao relé 1   ' 2 ' -> restrição ao relé 2 Continuidade de utilizador: (0, 1) -> não apagar utilizador após data limite insira 0 /apagar utilizador após data limite insira 1	9xxxxxxx 123456 UR.S.U 9zzzzzzz.jorge. 09451530.220915.1101001.13.1.0 <div style="border: 1px solid black; padding: 2px; display: inline-block;">Das 09h45min. às 15h30min.</div> <table border="1"> <tr> <td>0</td> <td>9</td> <td>4</td> <td>5</td> <td>1</td> <td>5</td> <td>3</td> <td>0</td> </tr> </table> <table border="1"> <tr> <td>Dom.</td> <td>Seg.</td> <td>Ter.</td> <td>Qua.</td> <td>Qui.</td> <td>Sex.</td> <td>Sáb.</td> </tr> <tr> <td>1</td> <td>1</td> <td>0</td> <td>1</td> <td>0</td> <td>0</td> <td>1</td> </tr> </table>	0	9	4	5	1	5	3	0	Dom.	Seg.	Ter.	Qua.	Qui.	Sex.	Sáb.	1	1	0	1	0	0	1
0	9	4	5	1	5	3	0																	
Dom.	Seg.	Ter.	Qua.	Qui.	Sex.	Sáb.																		
1	1	0	1	0	0	1																		



# CONFIGURAÇÃO POR SMS

## FUNÇÕES POR SMS

CONFIGURAÇÕES DOS UTILIZADORES		
FUNÇÃO	MENSAGEM	EXEMPLO
Eliminar todos os Visitantes	(Número) (Senha) UR.R.*	9xxxxxxxx 123456 UR.R.*
Eliminar Visitante	(Número) (Senha) UR.R.U (Número do visitante)	9xxxxxxxx 123456 UR.R.U 9zzzzzzzz
Definir nome de Visitante/ Administrador/Proprietário	(Número) (Senha) UR.S.N (Nº do utilizador),(Nome) O Nome pode conter espaços/Máx. 20 caracteres	9xxxxxxxx 123456 UR.S.N 9uuuuuuuu. jorge
Consultar data de início de Visitante	(Número) (Senha) UR.G.D (Número do visitante)	9xxxxxxxx 123456 UR.G.D 9zzzzzzzz
Editar data de início de Visitante	(Número) (Senha) UR.S.D (Nº do visitante),(Data de início -> AAMMDD)	9xxxxxxxx 123456 UR.S.D 9zzzzzzzz.220915
Consultar limite de dias de Visitante	(Número) (Senha) UR.G.L (Nº do visitante)	9xxxxxxxx 123456 UR.G.L 9zzzzzzzz
Ativar e definir limite de dias de Visitante	(Número) (Senha) UR.S.L (Nº do visitante).(Limite de Dias)	9xxxxxxxx 123456 UR.S.L 9zzzzzzzz.15



\* **Atenção:** Digite manualmente o número de telefone para evitar inserir caracteres invisíveis indesejados.

# CONFIGURAÇÕES DE PROPRIETÁRIO

## ADICIONAR PROPRIETÁRIO



É **obrigatório** ter um proprietário, não permitindo o funcionamento do M200 caso não seja adicionado. O proprietário tem acesso a todas as funcionalidades do M200.

ME.S.O (Número).(Nome do proprietário).(Senha) → ME.S.O 9xxxxxxxxx.ANDRE.123456

Funcionalidade apenas autorizada quando o M200 ainda não possui proprietário.

## ALTERAR SENHA DE PROPRIETÁRIO



Permite a alteração da password no caso de esquecimento.

ME.R.K (Senha Nova) → ME.R.K 654321

## ALTERAÇÃO DE PROPRIETÁRIO



Permite ao proprietário trocar permissão com um administrador.

(Número) (Senha) ME.R.O (Número do administrador) → 9xxxxxxxxx 123456 ME.R.O 9aaaaaaaa

Requer permissão do proprietário.  
Apenas administradores podem ser alterados para novo proprietário e o antigo proprietário é alterado para administrador.  
Por SMS pode enviar um "?" no final da mensagem para receber resposta de feedback.

## BLOQUEAR/DESBLOQUEAR RESPOSTAS SMS



Permite bloquear/desbloquear as respostas SMS por parte do M200 a todos os administradores e visitantes. **Predefinição:** Bloqueado

1. Bloquear respostas SMS
2. Desbloquear respostas SMS

1. (Número) (Senha) ME.S.F → 9xxxxxxxxx 123456 ME.S.F

2. (Número) (Senha) ME.R.F → 9xxxxxxxxx 123456 ME.R.F

Requer permissão de proprietário.  
Por SMS pode enviar um "?" no final da mensagem para receber resposta de feedback.

# CONFIGURAÇÕES DE PROPRIETÁRIO

## EDITAR NOME DE PROPRIETÁRIO



Permite alterar o nome de um proprietário.  
O nome pode conter espaços/máx. 20 caracteres.

**(Número) (Senha) UR.S.N (Nº do proprietário).(Nome) → 9xxxxxxxx 123456 UR.S.N 9uuuuuuuu.HELDER**

Apenas o proprietário pode alterar o seu nome.  
Por SMS pode enviar um "?" no final da mensagem para receber resposta de feedback.

## NOVO DISPOSITIVO MÓVEL DE VISITANTE/ADMINISTRADOR



Por questões de segurança, no funcionamento por Bluetooth, cada Visitante/Administrador está limitado ao primeiro dispositivo com que se conecta.  
Com esta funcionalidade o proprietário poderá conceder uma nova autorização para que este utilizador possa conectar-se ao bluetooth com dispositivo diferente da conexão anterior (ex.: Perda de telemóvel).

**(Número) (Senha) UR.R.B (Nº do proprietário) → 9xxxxxxxx 123456 UR.R.B 9uuuuuuuu**

Requer permissão de proprietário.  
Por SMS pode enviar um "?" no final da mensagem para receber resposta de feedback.

# CONFIGURAÇÕES DE ADMINISTRADORES

## ALTERAR VISITANTE PARA ADMINISTRADOR



Altera a permissão de um visitante para administrador.

(Número) (Senha) ME.S.U (Número do visitante) → 9xxxxxxxx 123456 ME.S.U 9aaaaaaaa

Requer permissão de proprietário.  
Por SMS pode enviar um "?" no final da mensagem para receber resposta de feedback.

## ALTERAR ADMINISTRADOR PARA VISITANTE



Altera a permissão de um administrador para visitante.

(Número) (Senha) ME.R.U (Número do administrador) → 9xxxxxxxx 123456 ME.R.U 9aaaaaaaa

Requer permissão de proprietário.  
Por SMS pode enviar um "?" no final da mensagem para receber resposta de feedback.

## ADICIONAR ADMINISTRADOR COM APENAS O NÚMERO



Ao adicionar um administrador apenas com o número este irá configurado sem nome.

(Número) (Senha) ME.S.A (Nº do administrador) → 9xxxxxxxx 123456 ME.S.A 9aaaaaaaa

A senha de predefinição é: **999999**  
Requer permissão de proprietário.  
Por SMS pode enviar um "?" no final da mensagem para receber resposta de feedback.

## ADICIONAR ADMINISTRADOR COM APENAS O NÚMERO E NOME



Ao adicionar um administrador ficará configurado com nome.

(Número) (Senha) ME.S.A (Nº do administrador).(Nome) → 9xxxxxxxx 123456 ME.S.A 9aaaaaaaa.BEATRIZ

A senha de predefinição é: **999999**  
Requer permissão de proprietário.  
Por SMS pode enviar um "?" no final da mensagem para receber resposta de feedback.

## ELIMINAR ADMINISTRADOR



Requer permissão de Proprietário.

(Número) (Senha) ME.R.A (Número do administrador) → 9xxxxxxxx 123456 ME.R.A 9aaaaaaaa.ISABEL

Requer permissão de proprietário.  
Por SMS pode enviar um "?" no final da mensagem para receber resposta de feedback.

# CONFIGURAÇÕES DE ADMINISTRADORES

## ELIMINAR TODOS OS ADMINISTRADORES



Esta funcionalidade permite ao proprietário eliminar todos os administradores do sistema.

(Número) (Senha) ME.R.A \* (asterisco) → 9xxxxxxxx 123456 ME.R.A \*

Requer permissão de proprietário.  
Por SMS pode enviar um "?" no final da mensagem para receber resposta de feedback.

## ALTERAR SENHA



Por questões de segurança é recomendado a todos os administradores a alteração da senha predefinida para uma senha pessoal.

(Número) (Senha) UR.S.A (Nova senha -> 6 números) → 9xxxxxxxx 123456 UR.S.A 777777

Não disponível para o proprietário.  
Apenas o próprio utilizador pode mudar a sua senha.  
Por SMS pode enviar um "?" no final da mensagem para receber resposta de feedback.

## REPOR SENHA



No caso de um administrador esquecer-se da sua senha, é possível repor para as senhas de predefinição.

(Número) (Senha) UR.R.A (Número do administrador) → 9xxxxxxxx 123456 UR.R.A 9uuuuuuuu

A senha de predefinição é: **999999**  
Requer permissão de proprietário.  
Por SMS pode enviar um "?" no final da mensagem para receber resposta de feedback.

## EDITAR NOME DE ADMINISTRADOR



Permite alterar o nome de um administrador.  
O nome pode conter espaços/máx. 20 caracteres.

(Número) (Senha) UR.S.N (Nº do administrador).(Nome) → 9xxxxxxxx 123456 UR.S.N 9uuuuuuuu.JOAO

Requer permissão de proprietário.  
Por SMS pode enviar um "?" no final da mensagem para receber resposta de feedback.

# CONFIGURAÇÕES DE VISITANTES

## ADICIONAR VISITANTE COM APENAS O NÚMERO

Ao adicionar um visitante apenas com o número, este irá configurado sem nome e sem gestão de acessos. **Predefinição:** utilizador sem nome

- Número (máx. 15 dígitos)

(Sem limitações de acesso)

(Número) (Senha) UR.S.U (Número do visitante) → 9xxxxxxxx 123456 UR.S.U 9uuuuuuuu

A senha de predefinição é: **888888**

Requer permissão de administrador ou proprietário.

Por SMS pode enviar um "?" no final da mensagem para receber resposta de feedback.

## ADICIONAR VISITANTE COM APENAS O NÚMERO E NOME

Ao adicionar um visitante apenas com o número e nome, este irá configurado com nome escolhido e sem gestão de acessos.

- Número (máx. 15 dígitos)

- Nome (máx. 20 caracteres)

(Sem limitações de acesso)

(Número) (Senha) UR.S.U (Número do visitante).(Nome) → 9xxxxxxxx 123456 UR.S.U 9uuuuuuuu.Jorge

A senha de predefinição é: **888888**

Requer permissão de administrador ou proprietário.

Por SMS pode enviar um "?" no final da mensagem para receber resposta de feedback.

## ADICIONAR VISITANTE COM GESTÃO DE ACESSOS

Pretende-se adicionar um utilizador com a seguinte gestão de acessos:

(Para informação detalhada dos inputs 6 a 11 ver pág. 29)

1 - Número (máx. 15 dígitos)

2 - Senha (6 números)

3 - Instrução

4 - Número do visitante a adicionar (máx. 15 dígitos)

5 - Nome (máx. 20 caracteres)

6 - Hora de Entrada e Hora de Saída

7 - Data de Início

8 - Limitação por Dias da Semana

9 - Duração de Dias

10 - Restrição de Relé

11 - Eliminação no final da Duração

1	2	3	4	5	6	7	8	9	10	11
9xxxxxxxx	123456	UR.S.U	9uuuuuuuu	MATILDE	08301800	220618	0111110	42	1	0

(Número) (Senha) UR.S.U (Nº do visitante).(Nome).(Hora de entrada e Hora de Saída).(Data de Início).(Duração de Dias).(Restrição de Relé).(Eliminação no final da Duração)

A senha de predefinição é: **888888**

Requer permissão de administrador ou proprietário.

Por SMS pode enviar um "?" no final da mensagem para receber resposta de feedback.

# CONFIGURAÇÕES DE VISITANTES

## ADICIONAR VISITANTE COM GESTÃO DE ACESSOS

SMS

**6 - Hora de Entrada e Hora de Saída:** Intervalo de horas entre as quais um visitante tem permissão de atuar as saídas dos relés. Ao adicionar visitante ou editar limitação de horas, o formato de envio de horas é:

HMMHMM	Hora e minutos de Entrada seguido de Hora e minutos de Saída
EX: 08301800	Das 8h30m até às 18h00m
⚠ Caso pretenda acesso ao dia completo deverá colocar 00002359.	

**7 - Data de Início:** Data a partir da qual o visitante tem permissão de atuar as saídas dos relés. Ao adicionar visitante ou editar data inicial, o formato de envio da data é:

AAMDD	Ano (AA) seguido de Mês (MM) e Dia (DD)
EX: 231101	2023/11/01

**8 - Limitação por dias da semana:** Dias da semana em que o visitante tem permissão de atuar as saídas dos relés. Ao adicionar visitante ou editar Dias da Semana, **a semana começa no Domingo** e os dias que **pretender limitar a atuação** introduza **Zero (0)**, os dias que **não pretender limitar** introduza **Um (1)**.

EX: 1101001	Dom. Seg. Ter. Qua. Qui. Sex. Sáb.
	1 1 0 1 0 0 1

**9 - Duração de Dias:** Número de dias desde a Data de Início em que o visitante tem permissão de atuar as saídas dos relés. Tem um **máximo de 90 dias** após Data de Início. Pode também colocar \* (asterisco) em vez do número se pretender que tenha **tempo ilimitado**.

**10 - Restrição de Relé:** Caso pretenda que um visitante não tenha acesso à atuação de um dos relés do M200, pode definir ao adicionar visitante ou editar Restrição de Relé, tendo que enviar **Zero (0)**, **Um (1)** ou **Dois (2)**:

0	Sem restrição nos Relés
1	Com Restrição no Relé 1
2	Com Restrição no Relé 2
EX: 9xxxxxxxxx 123456 UR.S.U 9uuuuuuuu.MARCO.08301800.220618.0111110.30.1.0?	

**11 - Eliminar no final da duração:** Sempre que esta função seja ativada no final da duração, o visitante será eliminado do M200. Para ativar esta função necessita de colocar Um (1) ou Zero (0).

1	Eliminar após último dia de permissão
0	Não eliminar após último dia de permissão

# CONFIGURAÇÕES DE VISITANTES

## DESATIVAR LIMITE DE DIAS DE VISITANTE



Esta instrução garante ao visitante permissão de dias ilimitada para ativar o relé.

(Número) (Senha) UR.R.L (Número do visitante) → 9xxxxxxx 123456 UR.R.L 9uuuuuuuu

Requer permissão de administrador ou proprietário.  
Por SMS pode enviar um "?" no final da mensagem para receber resposta de feedback.

## EDITAR HORAS DE ENTRADA E SAÍDA DO VISITANTE



Intervalo de horas entre as quais um visitante tem permissão de atuar as saídas dos relés. Ao adicionar visitante ou editar limitação de horas, o formato de envio de horas é:

(Número) (Senha) UR.S.H (Nº do visitante).(Hora de Entrada e Hora de Saída -> HHMMHHMM)  
→ 9xxxxxxx 123456 UR.S.H 9uuuuuuuu.07451915

Requer permissão de administrador ou proprietário.  
Por SMS pode enviar um "?" no final da mensagem para receber resposta de feedback.

HHMMHHMM

Hora e minutos de Entrada seguido de Hora e minutos de Saída

EX: 08301800

Das 8h30m até às 18h00m

⚠ Caso pretenda acesso ao dia completo deverá colocar 00002359.

## ELIMINAR TODOS OS VISITANTES



(Número) (Senha) UR.R.\* → 9xxxxxxx 123456 UR.R.\*

Requer permissão de administrador ou proprietário.  
Por SMS pode enviar um "?" no final da mensagem para receber resposta de feedback.

## ELIMINAR VISITANTE



Altera a permissão de um administrador para visitante.

(Número) (Senha) UR.R.U (Número do visitante) → 9xxxxxxx 123456 UR.R.U 9uuuuuuuu

Requer permissão de administrador ou proprietário.  
Por SMS pode enviar um "?" no final da mensagem para receber resposta de feedback.

## EDITAR NOME DE VISITANTE



Permite alterar o nome de um visitante.

(Número) (Senha) UR.S.N (Número do visitante).(Nome) → 9xxxxxxx 123456 UR.S.N 9uuuuuuuu.PEDRO

Requer permissão de Administrador ou Proprietário.  
Por SMS pode enviar um "?" no final da mensagem para receber resposta de feedback.



# CONFIGURAÇÕES DE VISITANTES

## EDITAR DATA INICIAL DE VISITANTE



Data a partir da qual o visitante tem permissão de atuar as saídas dos relés.

(Número) (Senha) UR.S.D (Nº do visitante).(Data de início -> AAMMDD)  
→ 9xxxxxxxx 123456 UR.S.N 9uuuuuuuu.TIAGO

Requer permissão de Administrador ou Proprietário.  
Por SMS pode enviar um "?" no final da mensagem para receber resposta de feedback.

AAMMDD

Ano (AA) seguido de Mês (MM) e Dia (DD)

EX: 231101

2023/11/01

## ATIVAR E DEFINIR LIMITE DE DIAS DE VISITANTE



Número de dias desde a Data de Início em que o visitante tem permissão de atuar as saídas dos relés. Tem um **máximo de 90 dias** após Data de Início.

**Predefinição:** Sem limite de dias → também pode colocar \* (asterisco) em vez do número.

(Número) (Senha) UR.S.L (Nº do visitante).(Nº de dias) → 9xxxxxxxx 123456 UR.S.L 9uuuuuuuu.45

Requer permissão de Administrador ou Proprietário.  
Por SMS pode enviar um "?" no final da mensagem para receber resposta de feedback.

## ALTERAR SENHA



Por questões de segurança é recomendado a todos os visitantes a alteração da senha predefinida para uma senha pessoal.

(Número) (Senha) UR.S.A (Nova senha -> 6 números) → 9xxxxxxxx 123456 UR.S.A 777777

Não disponível para o proprietário.  
Apenas o próprio utilizador pode mudar a sua senha.  
Por SMS pode enviar um "?" no final da mensagem para receber resposta de feedback.

## REPOR SENHA



No caso de um administrador esquecer-se da sua senha, é possível repor para as senhas de predefinição.

(Número) (Senha) UR.R.A (Número do administrador) → 9xxxxxxxx 123456 UR.R.A 9uuuuuuuu

A senha de predefinição é: 999999  
Requer permissão de proprietário.  
Por SMS pode enviar um "?" no final da mensagem para receber resposta de feedback.

# CONSULTAR INFORMAÇÃO DO M200

## CONSULTAR UTILIZADOR



Permite verificar as informações sobre um utilizador do M200.

### 1 • Visitante

• Por SMS a consulta de Visitante é recebida da seguinte forma:

- 1) Nome
- 2) Número
- 3) Nível de Permissão
- 4) Data de Início - Data de Fim
- 5) Hora de Entrada
- 6) Dias da Semana
- 7) Restrição de Relé

### 2 • Administrador/Proprietário

• Por SMS a consulta de Administrador/Proprietário é recebida da seguinte forma:

- 1) Nome
- 2) Número
- 3) Nível de Permissão

(Número) (Senha) UR.G.U (Nº do visitante) → 9xxxxxxxx 123456 UR.G.U 9uuuuuuuu

Requer permissão de administrador ou proprietário.  
Por SMS pode enviar um "?" no final da mensagem para receber resposta de feedback.

⚠ Os administradores apenas terão acesso à própria informação e aos visitantes.

## CONSULTAR HORAS DE UM VISITANTE



Esta funcionalidade permite visualizar a hora de entrada e a hora de saída do visitante.

(Número) (Senha) UR.G.H (Nº do visitante) → 9xxxxxxxx 123456 UR.G.H 9uuuuuuuu

Requer permissão de administrador ou proprietário.

## CONSULTAR LIMITAÇÃO POR DIAS DA SEMANA



Esta funcionalidade permite visualizar os dias da semana que o visitante tem acesso.

(Número) (Senha) UR.G.W (Número do visitante) → 9xxxxxxxx 123456 UR.G.W 9uuuuuuuu

Requer permissão de administrador ou proprietário.

# CONSULTAR INFORMAÇÃO DO M200

## CONSULTAR DATA INICIAL DE UM VISITANTE



Esta funcionalidade permite visualizar a data inicial do visitante.

(Número) (Senha) UR.G.D (Número do visitante) → 9xxxxxxxx 123456 UR.G.D 9uuuuuuuu

Requer permissão de administrador ou proprietário.

**Predefinição:** Data (ano, mês, dia) em que o Visitante foi adicionado → ex: 221231

## CONSULTAR DURAÇÃO DE DIAS DE UM VISITANTE



Esta funcionalidade permite visualizar a duração de tempo que o visitante tem acesso.

(Número) (Senha) UR.G.L (Número do visitante) → 9xxxxxxxx 123456 UR.G.L 9uuuuuuuu

Requer permissão de administrador ou proprietário.

## CONSULTAR SINAL 4G DO CARTÃO SIM



Verifica a potência do sinal 4G do cartão SIM do M200. Podem ser verificados 5 níveis de potência: Excelente; Bom; Fraco; Muito Fraco; Sem Sinal.

(Número) (Senha) ME.G.Q → 9xxxxxxxx 123456 ME.G.Q

Requer permissão de administrador ou proprietário.

## CONSULTAR ÚLTIMA CHAMADA



Verificar qual foi o último utilizador a efetuar uma chamada para o M200.

(Número) (Senha) ME.G.L → 9xxxxxxxx 123456 ME.G.L

Requer permissão de proprietário.

## OUVIR SOM DE ALARME



Permite ao Proprietário receber uma chamada para ouvir o som de alarme gravado no M200.

(Número) (Senha) ME.G.S → 9xxxxxxxx 123456 ME.G.S

Requer permissão de proprietário.

# CONSULTAR INFORMAÇÃO DO M200

## VERIFICAR SALDO DO CARTÃO MICROSIM



Verificar o saldo do cartão microSIM do M200. A mensagem recebida é apenas uma cópia da mensagem recebida pela operadora do M200, não sendo possível a interação proposta por algumas operadoras. É necessário inserir a mensagem de pedido de saldo da operadora associada ao cartão microSIM do M200. Exemplos:

**Vodafone** → \*#100#

**MEO** → \*#123#

**NOS** → \*#111#

(Número) (Senha) ME.G.B (Código da operadora) → 9xxxxxxxx 123456 ME.G.B \*#100#

Requer permissão de proprietário.

## CONSULTAR ESTADO DO RELÉ 1



Permite verificar o estado da saída do relé 1.

(Número) (Senha) R1.G.R → 9xxxxxxxx 123456 R1.G.R

Não requer permissões especiais.

## CONSULTAR TIPO DE IMPULSO DO RELÉ 1



Permite verificar se o Relé 1 se encontra em Monoestável ou Biestável.

(Número) (Senha) R1.G.M → 9xxxxxxxx 123456 R1.G.M

Requer permissão de Administrador ou Proprietário.

## CONSULTAR TEMPO DO RELÉ 1



Permite verificar o tempo definido para o impulso Biestável do Relé 1.

(Número) (Senha) R1.G.T → 9xxxxxxxx 123456 R1.G.T

Requer permissão de Administrador ou Proprietário.

## CONSULTAR MODO DE FUNCIONAMENTO DO RELÉ 1



Permite verificar se o Relé 1 está a atuar apenas por Chamada ou por Chamada, SMS e Bluetooth.

(Número) (Senha) R1.G.B → 9xxxxxxxx 123456 R1.G.B

Requer permissão de Administrador ou Proprietário.

# CONSULTAR INFORMAÇÃO DO M200

## CONSULTAR ESTADO DO RELÉ 2



Permite verificar o estado da saída do relé 2.

(Número) (Senha) R2.G.R	→	9xxxxxxxx 123456 R2.G.R
Não requer permissões especiais.		

## CONSULTAR TIPO DE IMPULSO DO RELÉ 2



Permite verificar se o Relé 2 se encontra em Monoestável ou Biestável.

(Número) (Senha) R2.G.M	→	9xxxxxxxx 123456 R2.G.M
Requer permissão de administrador ou proprietário.		

## CONSULTAR TEMPO DO RELÉ 2



Permite verificar o tempo definido para o impulso Biestável do Relé 2.

(Número) (Senha) R2.G.T	→	9xxxxxxxx 123456 R2.G.T
Requer permissão de administrador ou proprietário.		

## CONSULTAR MODO DE FUNCIONAMENTO DO RELÉ 2



Permite verificar se o Relé 2 está a atuar apenas por Chamada ou por Chamada, SMS e Bluetooth.

(Número) (Senha) R2.G.B	→	9xxxxxxxx 123456 R2.G.B
Requer permissão de administrador ou proprietário.		

## CONSULTAR ESTADO DA ENTRADA 1



Permite verificar o estado da entrada 1.

(Número) (Senha) I1.G.I	→	9xxxxxxxx 123456 I1.G.I
Não requer permissões especiais.		

## CONSULTAR ESTADO DA ENTRADA 2



Permite verificar o estado da entrada 2.

(Número) (Senha) I2.G.I	→	9xxxxxxxx 123456 I2.G.I
Não requer permissões especiais.		

# CONFIGURAÇÃO DO RELÉ 1

## ATUAR O RELÉ 1



Pode estar bloqueado para funcionar apenas por chamada. Visitantes podem ter limitações. (Ver Níveis de Permissão na pág. 14A)

(Número) (Senha) R1.S.R → 9xxxxxxxx 123456 R1.S.R

Não requer permissões especiais.  
Por SMS pode enviar um "?" no final da mensagem para receber resposta de feedback.

## DESATIVAR O RELÉ 1



Pode estar bloqueado para funcionar apenas por chamada. Visitantes podem ter limitações. (Ver Níveis de Permissão na pág. 14A)

(Número) (Senha) R1.R.R → 9xxxxxxxx 123456 R1.R.R

Não requer permissões especiais.  
Por SMS pode enviar um "?" no final da mensagem para receber resposta de feedback.

## ALTERAR TEMPO DO RELÉ 1



Altera o tempo do impulso Biestável. **Predefinição:** 1 seg.

(Número) (Senha) R1.S.T → 9xxxxxxxx 123456 R1.S.T

Requer permissão de administrador ou proprietário.  
Por SMS pode enviar um "?" no final da mensagem para receber resposta de feedback.

## ALTERAR TIPO DE IMPULSO DO RELÉ 1



Altera o tipo de impulso entre Monoestável ou Biestável. **Predefinição:** Biestável

- Monoestável → As atuações no relé alteram o estado para ligado e depois para desligado ao fim do tempo definido.
- Biestável → As atuações no relé fazem alterar o estado entre ligado e desligado.

1. Alterar para Biestável
2. Alterar para Monoestável

1. (Número) (Senha) R1.S.M → 9xxxxxxxx 123456 R1.S.M

2. (Número) (Senha) R1.R.M → 9xxxxxxxx 123456 R1.R.M

Requer permissão de administrador ou proprietário.  
Por SMS pode enviar um "?" no final da mensagem para receber resposta de feedback.

# CONFIGURAÇÃO DO RELÉ 1

## ATIVAR MODO DE ATUAÇÃO SÓ POR CHAMADA



Altera o modo de funcionamento para permitir apenas Chamadas ou para permitir Chamadas, SMS e Bluetooth.

1. Alterar para Apenas Chamadas
2. Alterar para Chamadas, SMS e Bluetooth

1.	(Número) (Senha) R1.S.B	→	9xxxxxxxx 123456 R1.S.B
2.	(Número) (Senha) R1.R.B	→	9xxxxxxxx 123456 R1.R.B

Requer permissão de administrador ou proprietário.  
Por SMS pode enviar um "?" no final da mensagem para receber resposta de feedback.

# CONFIGURAÇÃO DO RELÉ 2

## ATUAR O RELÉ 2



Visitantes podem ter limitações. (Ver Níveis de Permissão na pág. 14A)

(Número) (Senha) R2.S.R → 9xxxxxxxx 123456 R2.S.R

Não requer permissões especiais.  
Por SMS pode enviar um "?" no final da mensagem para receber resposta de feedback.

## DESATIVAR O RELÉ 2



Visitantes podem ter limitações. (Ver Níveis de Permissão na pág. 14A)

(Número) (Senha) R2.R.R → 9xxxxxxxx 123456 R2.R.R

Não requer permissões especiais.  
Por SMS pode enviar um "?" no final da mensagem para receber resposta de feedback.

## ALTERAR TIPO DE IMPULSO DO RELÉ 2



Altera o tipo de impulso entre Monoestável ou Biestável. **Predefinição:** Biestável

- Monoestável → As atuações no relé fazem alterar o estado entre ligado e desligado.
- Biestável → As atuações no relé alteram o estado para ligado e depois para desligado ao fim do tempo definido.

1. Alterar para Biestável
2. Alterar para Monoestável

1. (Número) (Senha) R2.S.M → 9xxxxxxxx 123456 R2.S.M

2. (Número) (Senha) R2.R.M → 9xxxxxxxx 123456 R2.R.M

Requer permissão de Administrador ou Proprietário.  
Por SMS pode enviar um "?" no final da mensagem para receber resposta de feedback.

## ALTERAR TEMPO DO RELÉ 2



Altera o tempo do impulso Biestável. **Predefinição:** 1 seg.

(Número) (Senha) R2.S.T → 9xxxxxxxx 123456 R2.S.T

Requer permissão de Administrador ou Proprietário.  
Por SMS pode enviar um "?" no final da mensagem para receber resposta de feedback.



# CONFIGURAÇÃO DO M200

## ALTERAR NOME BLUETOOTH



Define um nome para ser visualizado quando se pesquisa pelo M200 por Bluetooth. O nome pode conter espaços/máx. 20 caracteres.

**Predefinição:** MOTORLINE M200

(Número) (Senha) ME.S.N (Nome do bluetooth) → 9xxxxxxxx 123456 ME.S.N Portão Casa

Requer permissão de Proprietário.  
Por SMS pode enviar um "?" no final da mensagem para receber resposta de feedback.

## RESET DO CARTÃO MICROSD



Permite fazer uma limpeza total dos dados do cartão microSD.

(Número) (Senha) ME.R.M → 9xxxxxxxx 123456 ME.R.M

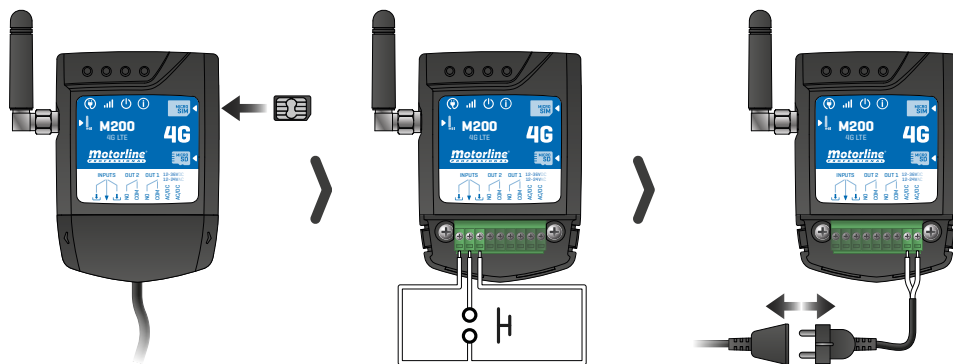
Requer permissão de Proprietário.  
Por SMS pode enviar um "?" no final da mensagem para receber resposta de feedback.

## RESTAURAR DEFINIÇÕES DE FÁBRICA



Elimina todos os utilizadores e configurações do M200.

Procedimento para efetuar esta operação são:



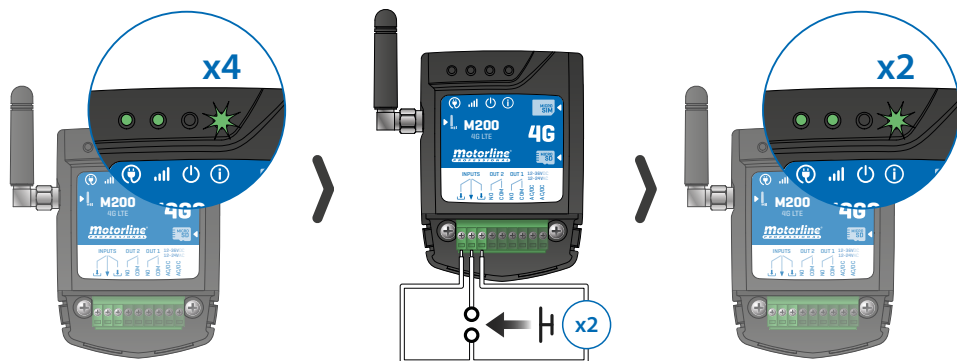
1 • Inserir cartão microSIM (sem pin);

2 • Faça uma ponte (Shunt) entre IN1 e IN2 e prepare uma conexão ao GND como na imagem;

3 • Desligar e ligar o dispositivo;

# CONFIGURAÇÃO DO M200

## RESTAURAR DEFINIÇÕES DE FÁBRICA

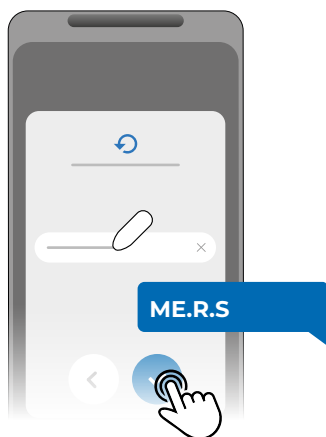


4 • Espere até que o LED ACT comece a piscar 4 vezes com 1 segundo de intervalo;

Tem 30 segundos para fazer este passo!

5 • Dar dois impulsos em simultâneo nas duas entradas IN1 IN2 e GND;

6 • Espere até que o LED ACT comece a piscar 2 vezes com 1 segundo de intervalo;



Tem 60 segundos para fazer este passo!

7 • De seguida envie o SMS para o M200 com a instrução: **ME.R.S**



Após finalizar estes passos, receberá uma mensagem de resposta a confirmar o sucesso da operação.

# CONFIGURAÇÃO DO M200

## CONFIGURAR ROTINAS DIÁRIAS



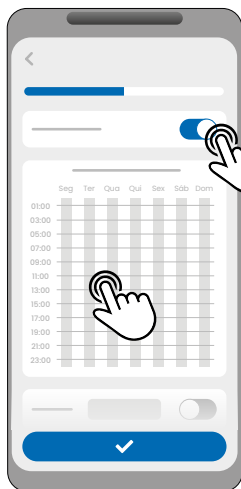
O M200 permite definir horários para ativar/desativar os relés, para cada dia da semana.



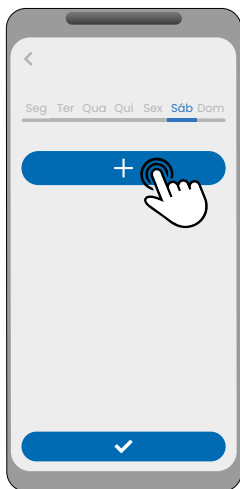
Requer permissão de Proprietário.

A configuração de cada rotina pode ser feita no tipo de impulso (monoestável ou biestável) e no tempo definido para cada relé.

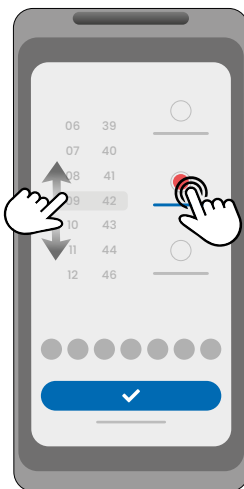
No menu pressione "**Definições**", acesse à página "**Programar rotinas**" e siga os passos que se seguem:



1 • Clique em "Ativar Rotina" e toque na tabela para configurar uma rotina.



2 • Selecione o dia em que pretende adicionar a rotina e clique em "+" para configurar.



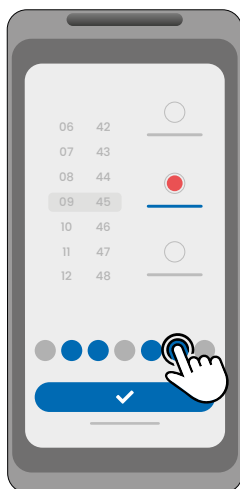
3 • Selecione a hora e o tipo de ação a executar na rotina.



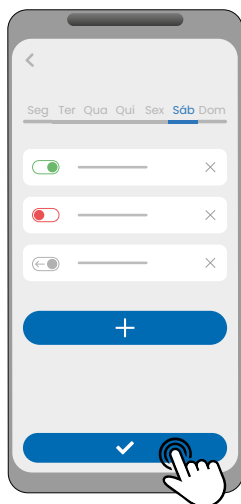
Cada relé pode conter até um máximo de 8 rotinas por cada dia da semana.

# CONFIGURAÇÃO DO M200

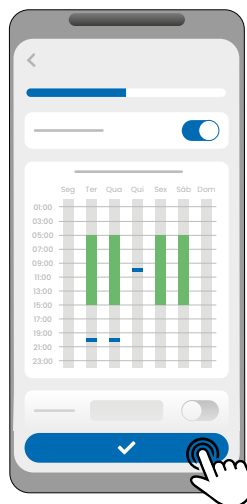
## CONFIGURAR ROTINAS DIÁRIAS



4 • Pode adicionar a mesma rotina a mais dias da semana.





5 • Clique em "Guardar" para salvar as Rotinas definidas.



6 • A tabela irá exibir as rotinas configurações por si.

### CORES DA TABELA

 (Verde)	Períodos de atuação das Rotinas
 (Azul)	Impulsos configurados

## DEFINIR INTERVALOS DE TEMPO E EXCEÇÕES

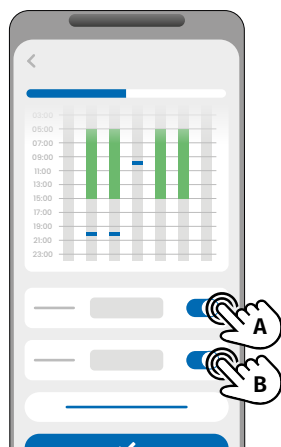
É possível definir períodos de tempo em que as Rotinas vão atuar, ou, pelo contrário, vão ficar sem efeito.

### A) INTERVALOS DE TEMPO

Pode definir no calendário, qual será o dia de início e o dia do fim da execução das Rotinas configuradas.

### B) EXCEÇÕES

Pode definir no calendário, dias específicos em que as Rotinas configuradas não irão ser ativadas.



# CONFIGURAÇÃO DO M200

## CONFIGURAR FEEDBACKS



O **M200** permite criar uma lista de contactos de utilizadores que irão receber notificações SMS com informações de alterações no estado das entradas.



Requer permissão de Proprietário.

## MODOS DE ATUAÇÃO DO FEEDBACK

### Modo Geral:

Quando uma entrada é ativada, todos os contactos da lista recebem mensagem de Feedback.

### Modo Tempo:

Os Relés 1 e 2 estão respetivamente associados às entradas 1 e 2.

Quando um dos relés for ativado, a entrada correspondente aguarda pela sua ativação dentro do tempo definido pelo proprietário.

Quando ocorrer, e se o utilizador que ativou a entrada pertencer à lista de contactos, o utilizador receberá a mensagem de feedback.

## PASSOS DE CONFIGURAÇÃO

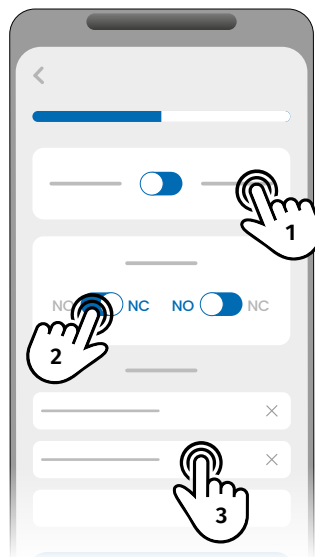
1 • Selecione o tipo de modo desejado para o feedback (Modo Geral ou Modo Tempo);

2 • Defina o estado das entradas 1 e 2 (NO ou NC);

CONFIGURAÇÃO DE ESTADO DE ENTRADAS	
<b>NO</b> (Normalmente Aberta)	A entrada não tem sinal, e a notificação é enviada quando existe uma ativação do dispositivo (ex: relé, botão ou sensor).
<b>NC</b> (Normalmente Fechada)	A entrada tem sinal contínuo, e a notificação é enviada quando o sinal é interrompido.

3 • Adicione os contactos dos utilizadores que irão fazer parte da lista de Feedback;

4 • Guarde as alterações.



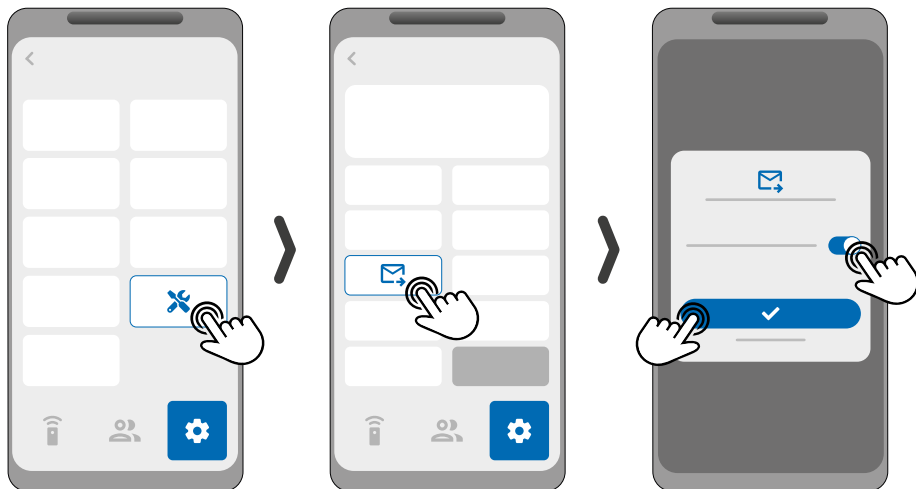
A lista de contactos tem um limite máximo de 6 utilizadores.

# CONFIGURAÇÃO DO M200

## ATIVAR REENCAMINHAMENTO DE SMS DA OPERADORA

Esta funcionalidade faz com que o M200 reencaminhe qualquer SMS enviado pela operadora para o Owner do dispositivo.

**Exemplo:** Mensagem a informar que o saldo está a acabar.



1 • Aceda ao menu **Definições** e clique no botão "Configurações M200".

2. Clique na opção "Reencaminhar SMS".

3. Ative a função.



Esta funcionalidade pode ser configurada através de Bluetooth, SMS ou Portal Motorline. As opções de configuração por SMS são as seguintes:

1. Ativar a funcionalidade
2. Visualizar o estado da funcionalidade
3. Desativar a funcionalidade

1.	(Número) (Senha) ME.S.R	→	9xxxxxxxx 123456 ME.S.R
2.	(Número) (Senha) ME.G.R	→	9xxxxxxxx 123456 ME.G.R
3.	(Número) (Senha) ME.R.R	→	9xxxxxxxx 123456 ME.R.R

Requer permissão de Proprietário.  
Por SMS pode enviar um "?" no final da mensagem para receber resposta de feedback.

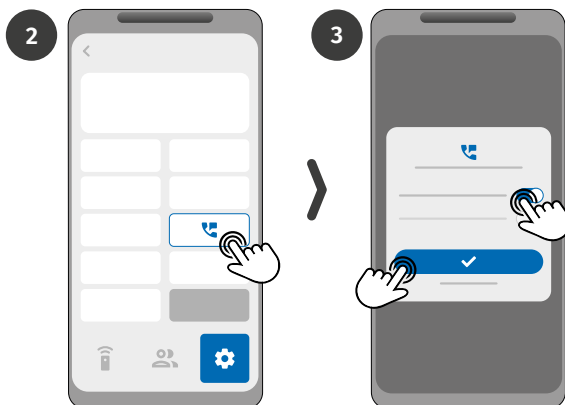
# CONFIGURAÇÃO DO M200

## ATIVAR RELÉ 1 SEM VERIFICAR NÚMERO / DUPLA AUTENTICAÇÃO SMS

### ATIVAR O RELÉ 1 POR CHAMADA SEM VERIFICAÇÃO DE NÚMERO

Esta funcionalidade permite que o relé 1 seja ativado por qualquer chamada que o dispositivo M200 receba, sem que o mesmo verifique se o contacto tem ou não permissões. Para ativar a função:

- 1 • Acesse ao menu **Definições** e clique no botão "Configurações M200".
- 2 • Clique na opção "Configurações de Chamadas e SMS".
- 3 • Ative a função "Permitir TODAS as chamadas?".

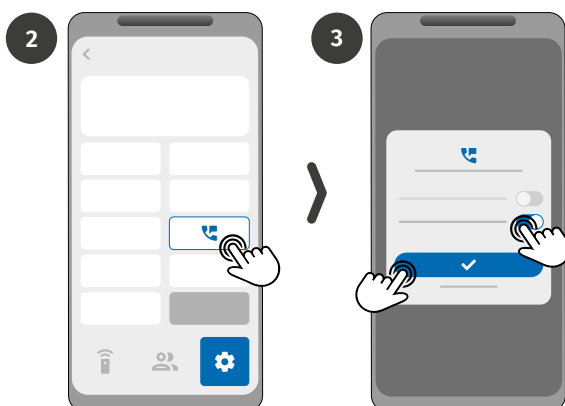


Caso esta funcionalidade seja ativada, qualquer número que efetue chamadas para o M200 irá ativar o relé.

### DUPLA AUTENTICAÇÃO DE MENSAGEM SMS

Esta função obriga o M200 a fazer a verificação do número inscrito na SMS e do número que enviou a mesma. Caso a funcionalidade esteja desativada, só será feita a verificação ao número inscrito na SMS. Para ativar a função:

- 1 • Acesse ao menu **Definições** e clique no botão "Configurações M200".
- 2 • Clique na opção "Configurações de Chamadas e SMS".
- 3 • Ative a função "Permitir confirmação de número SMS?".



Estas funcionalidades podem ser configuradas através de Bluetooth ou Portal Motorline.

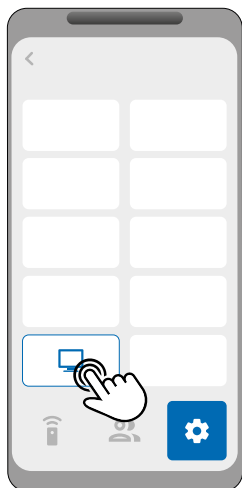
# PORTAL MOTORLINE

## REGISTO NO PORTAL



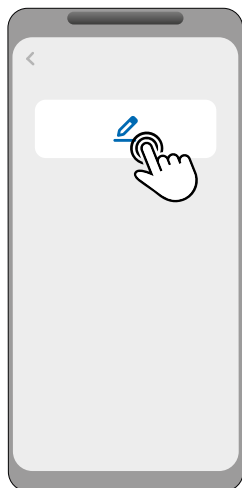
Os passos para o registo no portal só funcionam na aplicação do M200.

1



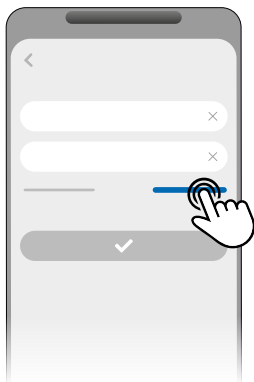
Conecte-se ao M200 por Bluetooth.  
Entre no menu **Definições** e clique no  
botão "Portal Motorline".

2



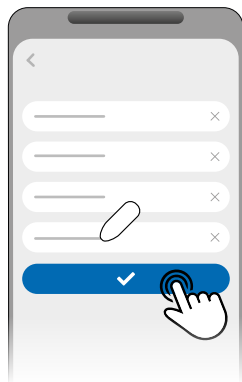
Clique no único botão existente no  
ecrã: "Registrar dispositivo".

3



Na página de Iniciar Sessão, clique em  
"Novo utilizador?" para avançar para os  
dados de registo.

4



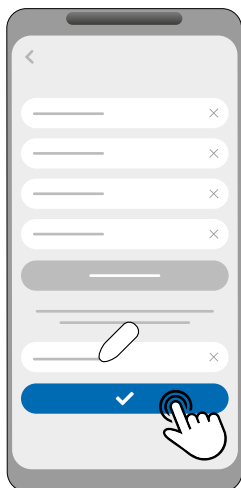
No processo de registo terá de  
preencher os campos necessários para  
o registo: **Nome, E-mail e Senha**.



# PORTAL MOTORLINE

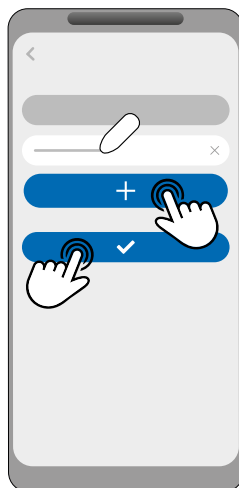
## REGISTO NO PORTAL

5



Para validar o seu registo, tem de introduzir o código de verificação que será enviado para o e-mail. Clique em "Confirmar".

6



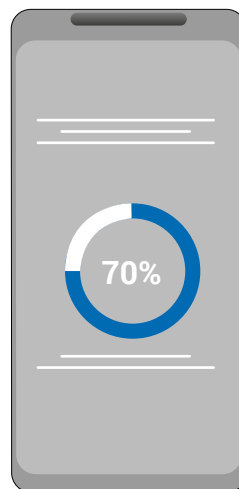
Introduza o Nome do Dispositivo e a sua localização para registar o seu dispositivo no Portal. Clique em "Registrar".

7



Clique em "Confirmar" para que a atualização do Firmware do M200 seja iniciada.

8



Quando a atualização terminar, o M200 irá reiniciar e ficará configurado no portal.

# PORTAL MOTORLINE

## REGISTO NO PORTAL

Depois de completar a configuração e registo do portal, pode aceder ao Portal para iniciar a gestão do seu dispositivo.

Aceda ao portal através da leitura do QR Code ou do seguinte link:

[portal.motorline.pt/](http://portal.motorline.pt/)



PORTAL MOTORLINE



Sempre que fizer o **Restauo do Dispositivo** para os valores de fábrica, ou fizer **Alteração do Proprietário**, é necessário, através da aplicação M200, fazer um novo registo do dispositivo para utilização do Portal.

## VOLTAR PARA M200 SEM DADOS MÓVEIS | PAUSA NA TRANSMISSÃO DE DADOS

É possível reverter o firmware do M200 Portal para a versão sem dados móveis ou fazer pausa na transmissão de dados do dispositivo.

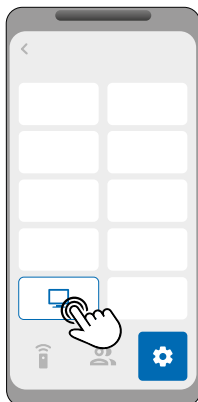
Para isso siga os seguintes passos:

1 • Conecte-se ao M200 por Bluetooth. Entre no menu **Definições** e clique no botão "Portal Motorline".

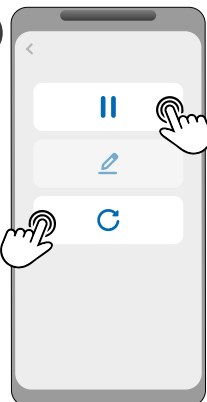
2 • No ecrã seleccione um dos botões para a ação que pretende:

- **Botão 1:** Pausa na transmissão de Dados
- **Botão 2:** Registrar Dispositivo
- **Botão 3:** Regressar ao M200 sem dados móveis

1



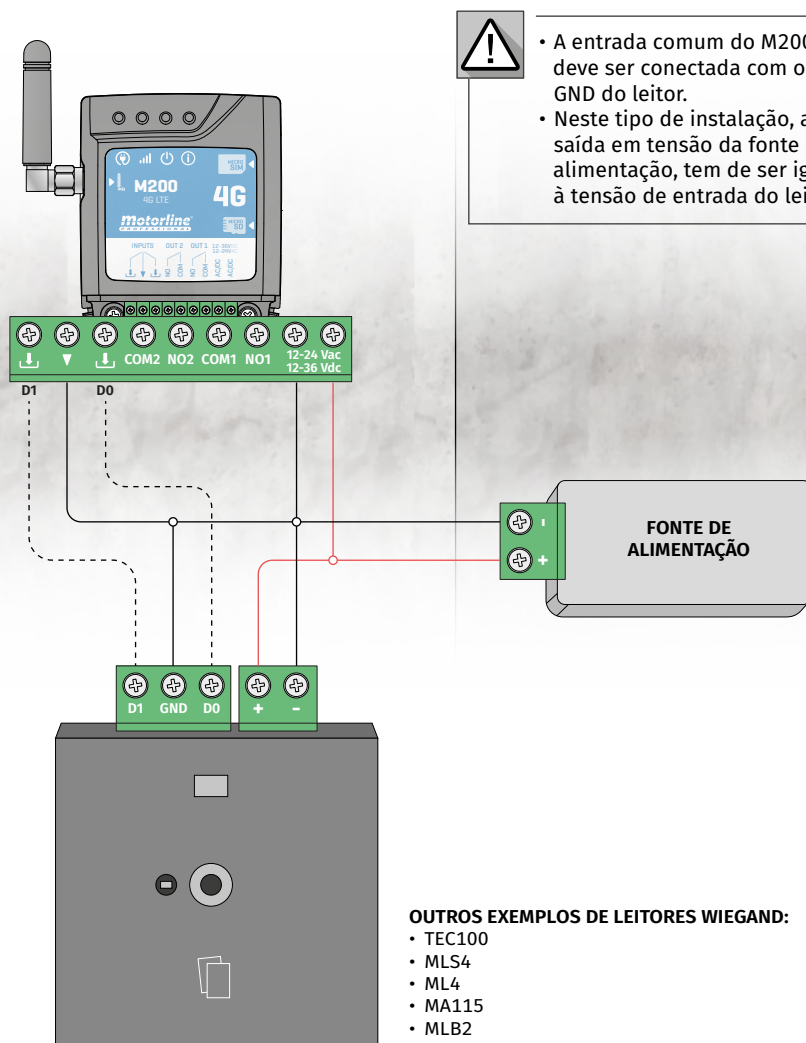
2



Ao regressar para o sistema sem comunicação por dados será necessário atualizar novamente o firmware do sistema.

# PORTAL MOTORLINE

## CONFIGURAR COMO LEITOR WIEGAND



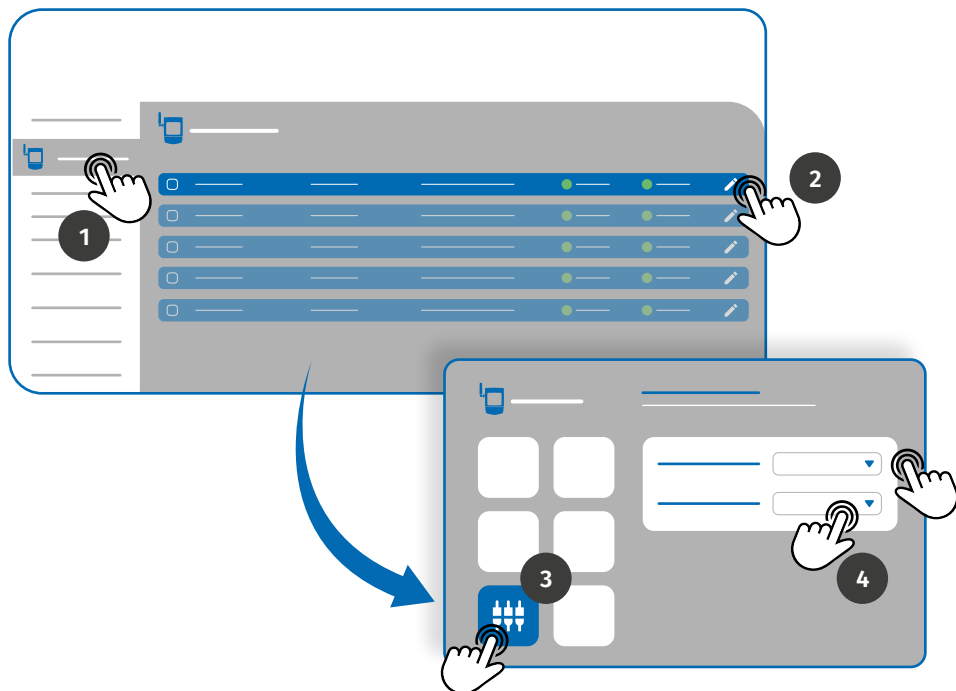
### LEITOR WIEGAND

*(Este leitor é apenas um exemplo)*



Só é possível adicionar utilizadores de leitores wiegand através do Portal Motorline. Também é possível editar por bluetooth.

## ATIVAR O MODO LEITOR



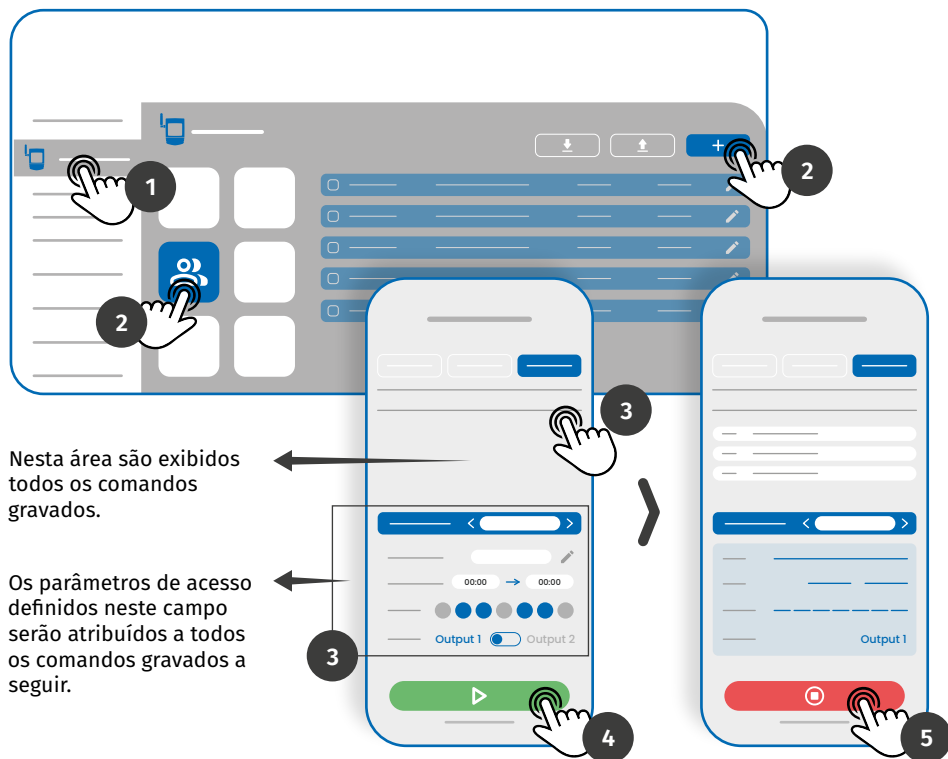
Para fazer a ativação do modo leitor, entre no Portal Motorline e siga os passos seguintes:

- 1 • Acesse ao menu **Dispositivos** na aba esquerda do Portal.
- 2 • Clique no ícone de edição do dispositivo que quer definir com leitor.
- 3 • Acesse ao menu **Definições de entradas**.
- 4 • Defina o modo de entrada para **Leitor** e selecione a **interface** do leitor adicionado no dispositivo.



Para adicionar utilizadores de dispositivos wiegand através do Portal consulte as páginas 53 e 54.

## ADICIONAR AUTOMATICAMENTE UTILIZADORES AO LEITOR



Nesta área são exibidos todos os comandos gravados.

Os parâmetros de acesso definidos neste campo serão atribuídos a todos os comandos gravados a seguir.

1 • No menu **Dispositivos** na aba esquerda do Portal, clique no ícone de edição do dispositivo que quer editar.

2 • Acesse ao menu **Utilizadores** e clique no botão "Adicionar Utilizador".

3 • Selecione a opção Multi-reader no topo e configure os parâmetros de permissões que os utilizadores irão ter.

**Pode definir qual dos relés o utilizador irá poder controlar.**

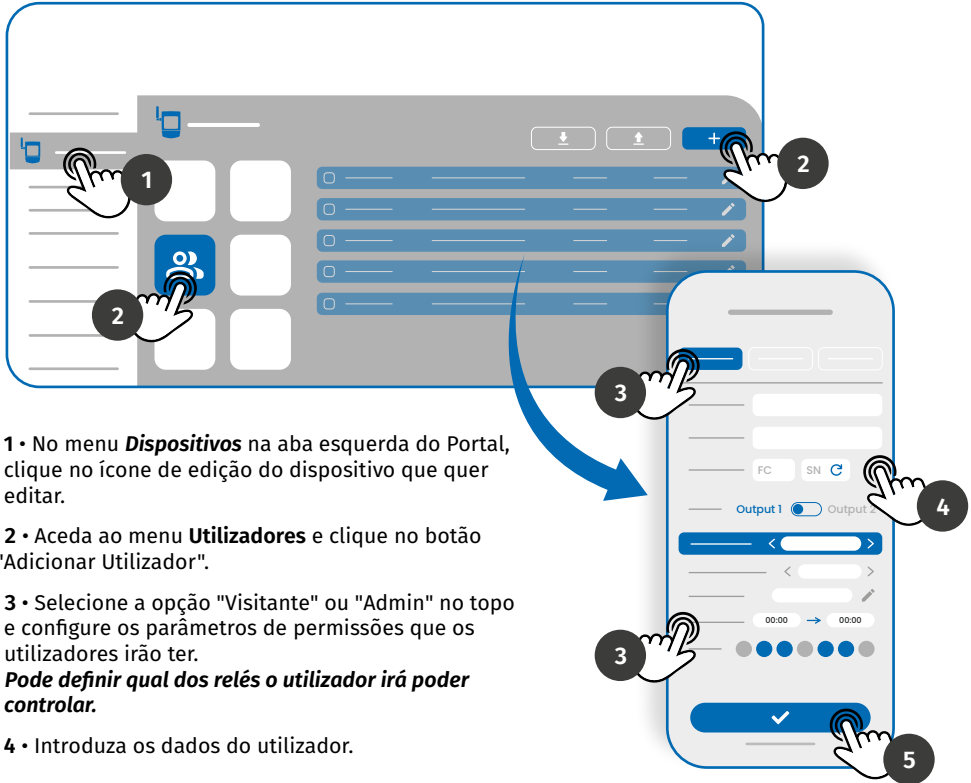
4 • Clique no botão "Iniciar programação" e pode começar a passar comandos para registar no leitor.

5 • Clique no botão "Terminar programação" para finalizar o processo de gravação de comandos.



No processo de gravação, se não houver a passagem de um comando durante 15 segundos, o modo de gravação é automaticamente interrompido.

## ADICIONAR MANUALMENTE UTILIZADORES AO LEITOR





1 • No menu **Dispositivos** na aba esquerda do Portal, clique no ícone de edição do dispositivo que quer editar.

2 • Acesse ao menu **Utilizadores** e clique no botão "Adicionar Utilizador".


3 • Selecione a opção "Visitante" ou "Admin" no topo e configure os parâmetros de permissões que os utilizadores irão ter.

**Pode definir qual dos relés o utilizador irá poder controlar.**


4 • Introduza os dados do utilizador.

 Digite manualmente o Facility Code (FC - Facultativo) e o Serial Number (SN - Obrigatório) ou clique no botão  para pedir ao sistema que faça a leitura automaticamente.

5 • Clique no botão "GUARDAR" para salvar os registos de comandos.

 Assim que o registo dos utilizadores for concluído, o Portal irá gerar um QR Code que pode ser descarregado para se utilizar no caso dos leitores possuírem a função de leitura de QR Codes.



+351 911 911 911	-	All	All
+351 911 911 911	 98-16239780 (rt)	All	All
+351 911 911 911	-	All	All

# UTILIZAR COMO ALARME

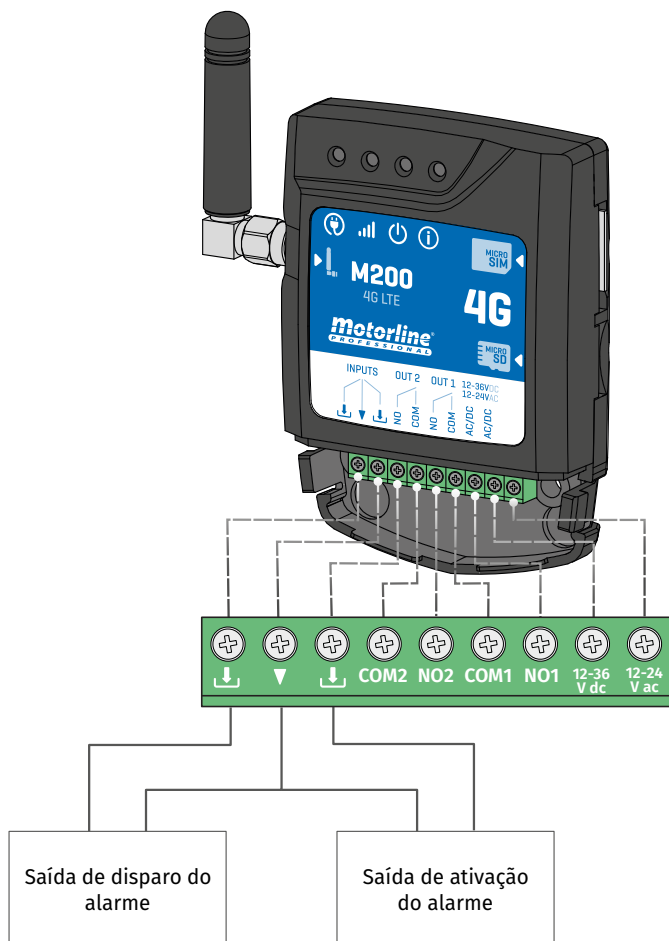
## CONFIGURAR COMO COMUNICADOR DE ALARME



É possível configurar o **M200** para funcionar como comunicador de alarme. Desta forma podemos ativar o alarme por SMS, chamada ou Bluetooth, assim como quando o alarme disparar por intrusão faz chamada até 6 números selecionados.

### COMO FUNCIONA

São necessárias duas saídas de alarme: **Saída de Disparo** e **Saída de Ativação**



Assim que o alarme for disparado, a Entrada 2 é ativada e o sistema começa a fazer chamadas para a lista de contactos por ordem de listagem até que algum contacto atenda.

# UTILIZAR COMO ALARME

## ADICIONAR MANUALMENTE UTILIZADORES AO LEITOR



Requer permissão de Proprietário.

O Relé 1 está associado à Entrada 1.

Assim que o Relé 1 for ativado, a Entrada 1 vai ficar a aguardar por uma mudança de estado durante o período definido pelo proprietário:

- Caso ocorra uma mudança de estado na Entrada 1 dentro do tempo predefinido, o M200 irá notificar que o alarme foi ligado/desligado;
- Caso não ocorra mudança de estado, o M200 irá notificar que a Entrada 1 não sofreu alterações dentro do tempo predefinido.

## MODOS DE ATUAÇÃO DO ALARME

### Modo Local:

Quando ocorrer uma mudança de estado do alarme, e não tenha ocorrido remotamente, o 1º contacto da lista receberá uma mensagem com a mudança de estado do alarme.

### Modo Remoto:

Quando um utilizador atuar o Relé 1 remotamente, se não pertencer à lista, então o 1º contacto da lista receberá uma mensagem a indicar a alteração do alarme.

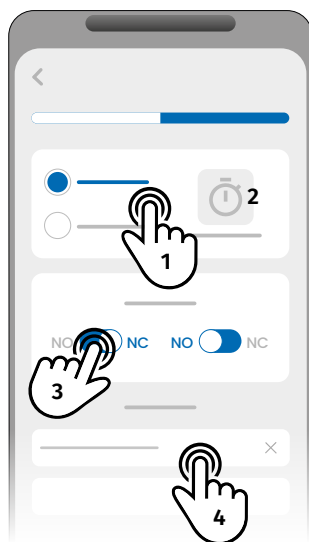
Caso pertença à lista, apenas o próprio receberá a mensagem

## PASSOS DE CONFIGURAÇÃO

- 1 • Selecione o tipo de modo desejado para o alarme (Modo Local ou Modo Remoto);
- 2 • Selecione o tempo de atraso da Entrada;
- 3 • Defina o estado das entradas 1 e 2 (NO ou NC);

CONFIGURAÇÃO DE ESTADO DE ENTRADAS	
<b>NO</b> (Normalmente Aberta)	A entrada não tem sinal, e a notificação é enviada quando existe uma ativação do dispositivo (ex: relé, botão ou sensor).
<b>NC</b> (Normalmente Fechada)	A entrada tem sinal contínuo, e a notificação é enviada quando o sinal é interrompido.

- 4 • Adicione os contactos dos utilizadores que irão fazer parte da lista de Alarmes;
- 5 • Guarde as alterações.



- A lista de contactos tem um limite máximo de 6 utilizadores.
- Existem 8 sons predefinidos como som de alarme de chamada.



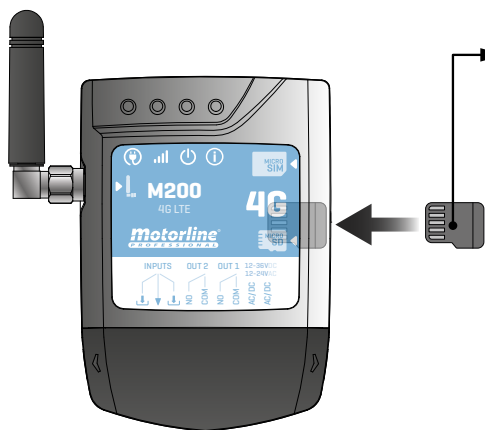
# HISTÓRICO DE ACESSOS

## ATIVAR HISTÓRICO DE ACESSOS



Para ativar o histórico de acessos, basta inserir um cartão microSD (não incluído) na ranhura correspondente do M200. Além disso, o cartão microSD tem de estar no formato FAT32 (se necessário, formate-o no computador).

Pode consultar o histórico de acessos diretamente na APP ou através de ficheiros guardados no cartão microSD.



### REGISTO DE ACESSOS

- 1 • O cartão microSD gera automaticamente ficheiros de texto mensais (ex: 01.csv\*) com um registo de **todos os acessos dos últimos 12 meses**.
- 2 • No final dos 12 meses o ficheiro mais antigo é substituído por um novo ficheiro com o mesmo nome.

\*Começa em 01.csv que corresponde a Janeiro e assim sucessivamente até 12.csv (Dezembro).

Capacidade máxima de armazenamento do cartão microSD:

**32Gb**

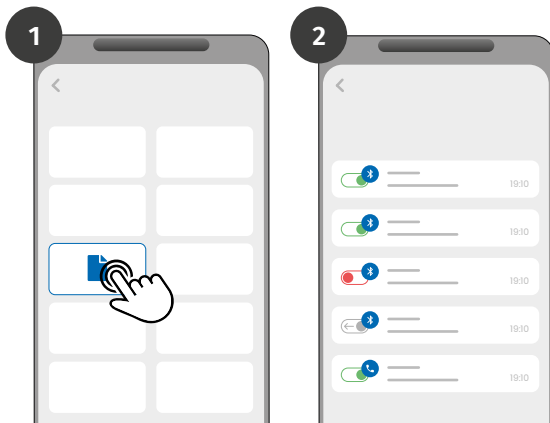
## CONSULTAR HISTÓRICO NA APP

1 • Pressione o botão "Histórico".

2. Nesta página pode verificar o histórico de acessos.



É possível efetuar o registo dos últimos 12 meses com todos os acessos que foram feitos ao dispositivo. Quer sejam acessos por **Chamadas telefónicas, Bluetooth, SMS ou Rotinas**.



# HISTÓRICO DE ACESSOS

## REGISTO DE HISTÓRICO EM FICHEIRO CSV

### EXEMPLO DE FICHEIRO DE REGISTO



NOME; TELEMOVEL; NUMERO RELE; ESTADO RELE; DATA; HORA; TIPO; ERRO

```
Utilizador1;911222333;R1;IMPULSO;15/10/2022;09:47;BLE
Utilizador2;911222444;R2;LIGADO;15/10/2022;09:53;BLE
Utilizador2;911222444;R2;DESLIGADO;16/10/2022;11:23;CHAMADA
Utilizador1;911222333;R1;IMPULSO;16/10/2022;15:45;SMS
Utilizador3;911222555;R2;LIGADO;16/10/2022;18:31;BLE
Utilizador1;911222333;R1;IMPULSO;17/10/2022;06:46;CHAMADA
Utilizador4;911222666;R2;SEM ALTERAÇÃO;17/10/2022;15:58;SMS;
ERRO! UTILIZADOR SEM PERMISSÃO
Utilizador3;911222555;R1;IMPULSO;18/10/2022;10:02;SMS
Utilizador1;911222333;R2;DESLIGADO;18/10/2022;13:10;BLE
Utilizador3;911222555;R1;IMPULSO;18/10/2022;18:24;CHAMADA
```

### LEGENDA DO FICHEIRO DE REGISTO

COLUNA	EXEMPLO	VALORES POSSÍVEIS
1	Utilizador4	<b>Nome do Utilizador</b> que efetuou a operação ou " <b>ROTINA</b> "
2	911222333	<b>Número do Utilizador</b> que efetuou a operação ou <b>vazio</b> no caso de ser uma rotina
3	R2	R1 - Relé 1 R2 - Relé 2
4	SEM ALTERAÇÃO	<b>IMPULSO</b> - No caso do Relé estar no tipo de impulso biestável <b>LIGADO</b> - No caso do Relé estar no tipo de impulso monoestável <b>DESLIGADO</b> - No caso do Relé estar no tipo de impulso monoestável <b>SEM ALTERAÇÃO</b> - Não ocorreu qualquer alteração no relé
5	17 / 10 / 2022	Data da operação
6	15:58	Hora da operação
7	SMS	<b>BLE</b> - Operação efetuada por Bluetooth <b>SMS</b> - Operação efetuada por SMS <b>CHAMADA</b> - Operação efetuada por chamada
8	ERRO! UTILIZADOR SEM PERMISSÃO	Mensagens de erro

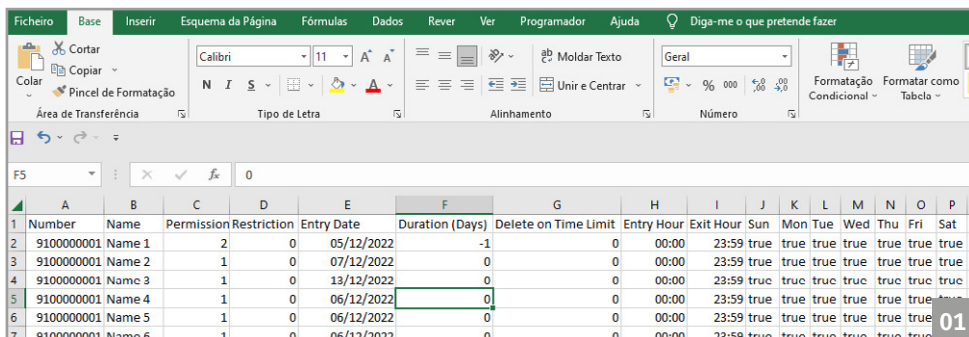
# IMPORTAR/EXPORTAR UTILIZADORES

## CRIAR UMA LISTA DE UTILIZADORES ATRAVÉS DO EXCEL

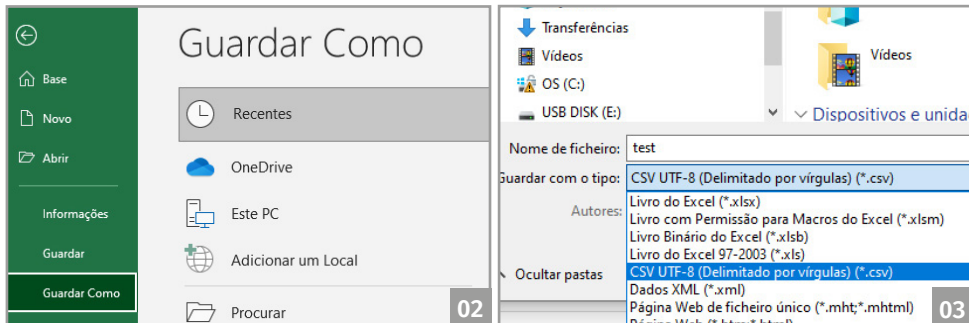
Sugerimos que, inicialmente, faça download do ficheiro excel da aplicação, e preencha os dados no ficheiro descarregado, evitando eventuais erros de formatação.

Antes de importar utilizadores é recomendado descarregar o ficheiro Excel através da aplicação, para que preencha todos os campos corretamente.

- 1 • Pressione "Exportar utilizadores" e escolha o destino para o ficheiro.
- 2 • Transfira o ficheiro para o computador, de forma a poder registar os novos utilizadores.
- 3 • Preencha os dados de acordo com os cabeçalhos do Excel (ver imagem 01).
- 4 • Guarde o ficheiro no formato "CSV UTF-8" (Delimitado por vírgulas) (ver imagem 02 e 03).
- 5 • Transfira este ficheiro para o telemóvel.



1	Number	Name	Permission	Restriction	Entry Date	Duration (Days)	Delete on Time Limit	Entry Hour	Exit Hour	Sun	Mon	Tue	Wed	Thu	Fri	Sat
2	9100000001	Name 1	2	0	05/12/2022	-1	0	00:00	23:59	true	true	true	true	true	true	true
3	9100000001	Name 2	1	0	07/12/2022	0	0	00:00	23:59	true	true	true	true	true	true	true
4	9100000001	Name 3	1	0	13/12/2022	0	0	00:00	23:59	true	true	true	true	true	true	true
5	9100000001	Name 4	1	0	06/12/2022	0	0	00:00	23:59	true	true	true	true	true	true	true
6	9100000001	Name 5	1	0	06/12/2022	0	0	00:00	23:59	true	true	true	true	true	true	true
7	9100000001	Name 6	1	0	06/12/2022	0	0	00:00	23:59	true	true	true	true	true	true	true



The 'Guardar Como' dialog box is shown with the following details:

- Location: USB DISK (E:)
- File Name: test
- File Type: CSV UTF-8 (Delimitado por vírgulas) (\*.csv)
- Autores: Livro do Excel (\*.xlsx), Livro com Permissão para Macros do Excel (\*.xlsm), Livro Binário do Excel (\*.xlsb), Livro do Excel 97-2003 (\*.xls)
- Other options: Dados XML (\*.xml), Página Web de ficheiro único (\*.mht;\*.mhtml), Página Web (\*.htm;\*.html)

# IMPORTAR/EXPORTAR UTILIZADORES

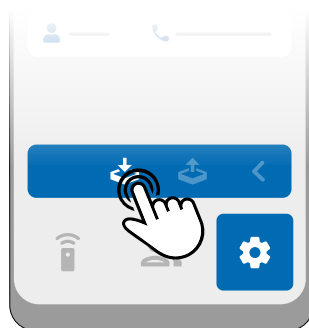
## INFORMAÇÃO A UTILIZAR NO DOCUMENTO EXCEL

COLUNA A	Número do Utilizador
COLUNA B	Nome do Utilizador (máx. 20 caracteres)
COLUNA C	Nível de Permissão: 0 (Utilizador); 1 (Administrador); 2 (Proprietário)
COLUNA D	Restrição do Relé: 0 (sem restrição); 1 (restringindo o relé 1); 2 (restringindo o relé 2)
COLUNA E	Data Inicial (Formato: DD/MM/AAAA)
COLUNA F	Duração em Dias: -1 (sem limite, máx. 90 dias); 0 - 90
COLUNA G	Continuidade do Visitante: 0 (não elimina); 1 (elimina)
COLUNA H	Hora de Entrada (Formato: HH:MM)
COLUNA I	Hora de Saída (Formato: HH:MM)
COLUNA J	Permissão para Domingo (true ou false)
COLUNA K	Permissão para Segunda (true ou false)
COLUNA L	Permissão para Terça (true ou false)
COLUNA M	Permissão para Quarta (true ou false)
COLUNA N	Permissão para Quinta (true ou false)
COLUNA O	Permissão para Sexta (true ou false)
COLUNA P	Permissão para Sábado (true ou false)

## CARREGAR A LISTA E ENVIAR PARA O DISPOSITIVO



1 • No menu Utilizadores, pressione em "Mais opções".



2 • Pressionar em "Importar utilizadores".



3 • Selecione o ficheiro CSV a importar e aguarde que a operação esteja concluída.



Em dispositivos Android, é recomendado armazenar o ficheiro csv na pasta "Documents" do telemóvel. Caso contrário podem ocorrer erros de importação/exportação.

# RESOLUÇÃO DE AVARIAS

## ● INSTRUÇÕES PARA CONSUMIDORES ● TÉCNICOS ESPECIALIZADOS

Anomalia	Adicionei um número mas não consigo ativar a saída através de chamada telefónica.		Não consigo efetuar chamadas nem enviar SMS.	Restrição de acesso não está conforme o intervalo de tempo definido.	A rotina não foi executada.
Procedimento	<ol style="list-style-type: none"> <li>Ligue-se ao dispositivo por Bluetooth através da APP e faça a listagem dos utilizadores.</li> <li>Verifique se o número aparece na lista e se se apresenta exatamente como o introduziu.</li> </ol>		<ol style="list-style-type: none"> <li>Verifique se o telemóvel consegue efetuar uma chamada.</li> </ol>	<ol style="list-style-type: none"> <li>Ligue-se através de Bluetooth e verifique a data e hora configurada no M200.</li> <li>Acerte a hora e data em caso de desacerto.</li> <li>Volte a verificar a hora.</li> <li>Verifique se a restrição funciona.</li> </ol>	<ol style="list-style-type: none"> <li>Importe as rotinas do M200.</li> <li>Verifique que foram gravadas corretamente.</li> <li>Caso tenham sido gravadas corretamente, verifique a hora do M200.</li> <li>Por fim, grave as suas rotinas novamente.</li> </ol>
Comportamento	Não aparece na lista.	O número aparece na lista e está confome o introduzido.	Caso a chamada vá para a caixa de correio.	Na app irá indicar qual é a hora do sistema.	As rotinas poderão ser executadas de forma incorreta, caso o relógio do M200 esteja mal configurado.

Descobrir origem do problema	<p>Tente adicionar novamente o número. Verifique se:</p> <ol style="list-style-type: none"> <li>O número é composto apenas por dígitos (sem qualquer espaço ou outro caractere*).</li> <li>O número de telefone não ultrapassa os 15 dígitos.</li> <li>As configurações desse número estão corretas.</li> </ol> <p>*O sistema aceita o caractere '+' caso o número tenha indicativo.</p>	<ol style="list-style-type: none"> <li>Faça novamente a chamada telefónica.</li> <li>Verifique qual foi o número que realizou a última chamada.</li> <li>Compare esse número com o que adicionou ao dispositivo.</li> </ol>	<ol style="list-style-type: none"> <li>Verifique se o cartão tem código PIN. Se tiver, remova o código.</li> <li>Caso não tenha código PIN, retire o cartão e insira-o novamente para que o M200 faça o registo na rede.</li> <li>Quando o LED ACT voltar a mostrar o sinal da rede, tente efetuar uma chamada. Caso ainda não seja possível, aguarde cerca de 30 segundos e tente novamente porque o M200 pode ainda estar a ser registado na rede.</li> </ol>	<ol style="list-style-type: none"> <li>Caso a hora apresentada esteja errada, verifique a hora do telemóvel e o seu fuso horário.</li> </ol>	<ol style="list-style-type: none"> <li>Verifique a hora do M200 e certifique-se que as rotinas foram gravadas corretamente.</li> </ol>
------------------------------	--	---	---	--	--

# DECLARAÇÃO DE CONFORMIDADE

## Declaração UE de Conformidade Simplificada

A abaixo assinada **MOTORLINE ELECTROCELOS, S.A., com sede na Travessa do Sobreiro, n.º 29, 4755-474 Rio Côvo (Santa Eugénia), Barcelos**, declara que o presente tipo de equipamento de rádio - **Comunicador M200** - está em conformidade com a Diretiva 2014/53/UE.

O texto integral da declaração de conformidade está disponível no seguinte endereço de Internet:

<https://motorline.pt/certification/m200>

