



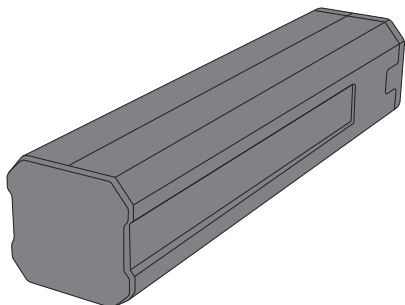
MC4 EVO



FR

MANUEL DE L'UTILISATEUR/DE L'INSTALLATEUR

V1.0
REV. 05/2022



00. CONTENU

INDICE

01. AVIS DE SÉCURITÉ	1B
02. SCHÉMA DE CONNEXION	
SCHÉMA DES CONNEXIONS	4A
03. LA CENTRALE	
CARACTÉRISTIQUES TECHNIQUES	4B
LÉGENDE DES CONNECTEURS	4B
04. PROGRAMMATION	
INFORMATIONS DE PRÉPROGRAMMATION	5A
PROGRAMMATION DES TÉLÉCOMMANDES	5B
PROGRAMMATION DE TÉLÉCOMMANDES EN UTILISANT 1 TÉLÉCOMMANDE DÉJÀ PROGRAMMÉE	6A
SUPPRIMER LES TÉLÉCOMMANDES	7A
CHANGER LA DIRECTION DU MOTEUR	7A

01. AVIS DE SÉCURITÉ

ATTENTION:

CE Ce produit est certifié selon les normes de sécurité de la Communauté Européenne (CE).

RoHS Ce produit est conforme à la directive 2011/65/ UE du Parlement européen et du Conseil sur la limitation de l'utilisation de certaines substances dangereuses dans les équipements électriques et électroniques et à la directive déléguée (UE) 2015/863 de la Commission.



(Applicable dans les pays avec des systèmes de recyclage). Ce marquage sur le produit, ou de la littérature indique que le produit et les accessoires électroniques (ex. Chargeur, câble USB, le matériel électronique, les télécommandes, etc.) ne doivent pas être jeté avec les autres déchets ménagers à la fin de sa vie utile. Pour éviter des éventuels dommages à l'environnement ou à la santé humaine provenant de l'élimination incontrôlée des déchets, nous vous prions de séparer ces éléments des autres types de déchets et à les recycler de façon responsable pour promouvoir la réutilisation durable des ressources matérielles. Les particuliers doivent contacter un revendeur où ils ont acheté ce produit ou une Agence de l'Environnement National, pour savoir où et comment ils peuvent prendre ces articles pour leur recyclage. Les utilisateurs professionnels doivent contacter leur fournisseur et vérifier les termes et conditions du contrat d'achat. Ce produit et ses accessoires électroniques ne doivent pas être mélangés avec d'autres déchets commerciaux.



Ce marquage indique que le produit et les accessoires électroniques (ex. Chargeur, câble USB, les équipements électroniques, les télécommandes, etc.), sont soumis à des décharges électriques. Soyez prudent lors de la manipulation du produit et suivre toutes les règles de sécurité indiqués dans cette notice.

01. AVIS DE SÉCURITÉ

AVERTISSEMENT GÉNÉRAUX

- Ce manuel contient des informations importantes sur la sécurité et l'utilisation. Lisez attentivement toutes les instructions avant de commencer les procédures d'installation / d'utilisation et conservez ce manuel dans un endroit sûr, où vous pourrez le consulter à tout moment.
- Ce produit est destiné à être utilisé uniquement comme décrit dans ce manuel. Toute autre application ou opération non prise en compte est expressément interdite car elle pourrait endommager le produit et / ou mettre les personnes en danger de causer des blessures graves.
- Ce manuel s'adresse principalement aux installateurs professionnels et n'empêche pas l'utilisateur de lire la section "Normes d'utilisation" afin de garantir le fonctionnement correct du produit.
- L'installation et la réparation de cet équipement doit être effectuée que par des techniciens qualifiés et expérimentés, en veillant à ce que toutes ces procédures soient effectuées en conformité avec les lois et les réglementations en vigueur. Il est expressément interdit aux utilisateurs non professionnels et inexpérimentés de prendre des mesures sauf sur demande expresse de techniciens spécialisés.
- Les installations doivent être fréquemment inspectées afin de détecter tout déséquilibre et toute trace d'usure ou de détérioration des câbles, des ressorts, des charnières, des roues, des supports ou de tout autre élément d'assemblage mécanique.
- N'utilisez pas l'équipement si une réparation ou un réglage est nécessaire.
- Lors de la maintenance, du nettoyage et du remplacement de pièces, le produit doit être débranché de l'alimentation électrique. Cela inclut également toute opération nécessitant l'ouverture du capot du produit.
- L'utilisation, le nettoyage et la maintenance de ce produit peuvent être effectués par des personnes âgées de huit ans et plus et des personnes dont les capacités physiques, sensorielles ou mentales sont réduites, ou par des personnes ignorant le fonctionnement du produit,

- à condition qu'elles aient supervision ou des instructions données par des personnes expérimentées dans l'utilisation du produit de manière sûre et qui comprennent les risques et les dangers encourus.
- Les enfants ne doivent pas jouer avec le produit ou des dispositifs d'ouverture afin d'empêcher le déclenchement involontaire de la porte ou du portail motorisé.

AVERTISSEMENT POUR L'INSTALLATEUR

- Avant de commencer les procédures d'installation, assurez-vous de disposer de tous les dispositifs et matériels nécessaires pour bien mener l'installation du produit.
- Notez votre indice de protection (IP) et votre température de fonctionnement pour vous assurer qu'il convient au site d'installation.
- Fournissez le manuel du produit à l'utilisateur et dites-lui comment le manipuler en cas d'urgence.
- Si l'automatisme est installé sur un portail avec une porte piétonne, un mécanisme de verrouillage de porte doit être installé lorsque le portail est en mouvement.
- N'installez pas le produit "à l'envers" ou soutenu par des éléments ne supportant pas son poids. Si nécessaire, ajoutez des supports sur des points stratégiques pour assurer la sécurité de l'opérateur.
- Ne pas installer le produit dans zones des explosifs
- Les dispositifs de sécurité doivent protéger les éventuelles zones d'écrasement, de coupure, de transport et de danger en général de la porte ou du portail motorisé.
- Vérifiez que les éléments à automatiser (portails, portes, fenêtres, stores, etc.) sont en parfait état de fonctionnement, alignés et de niveau. Vérifiez également que les arrêts mécaniques nécessaires se trouvent aux endroits appropriés.
- La Centrale électronique doit être installée dans un endroit protégé de tout liquide (pluie, humidité, etc.), de la poussière et des parasites.
- Vous devez acheminer les différents câbles électriques à travers des tubes de protection afin de les protéger contre les contraintes

01. AVIS DE SÉCURITÉ

mécaniques, essentiellement sur le câble d'alimentation. Veuillez noter que tous les câbles doivent entrer dans la boîte de commande par le bas.

- Si l'automatisme doit être installé à une hauteur de plus de 2,5 m du sol ou d'un autre niveau d'accès, les exigences minimales de sécurité et de santé doivent être suivies par l'utilisation de travailleurs ayant un équipement de sécurité aux travaux de la directive 2009/104./CE du Parlement Européen et du Conseil du 16 septembre 2009.
- Fixez l'étiquette permanente de la libération manuelle aussi près que possible du mécanisme de libération.
- Un moyen de déconnexion, tel qu'un interrupteur ou un disjoncteur sur le tableau de distribution, doit être prévu sur les conducteurs d'alimentation fixes du produit, conformément aux règles d'installation.
- Si le produit à installer nécessite une alimentation de 230 Vca ou 110 Vca, assurez-vous que la connexion est établie avec un tableau électrique doté d'une connexion à la terre.
- Le produit est uniquement alimenté sur basse tension par sécurité avec la centrale électronique. (Uniquement sur les moteurs 24V).

AVERTISSEMENT POUR L'UTILISATEUR

- Conservez ce manuel dans un endroit sûr pour pouvoir le consulter chaque fois que nécessaire.
- Si le produit est en contact avec des liquides sans que soit conçu pour tel fait, vous devrez immédiatement déconnecter le produit du courant électrique pour éviter les courts-circuits et consultez un technicien qualifié.
- Assurez-vous que l'installateur vous a fourni le manuel du produit et vous a expliqué comment manipuler le produit en cas d'urgence.
- Si le système nécessite des réparations ou des modifications, déverrouillez l'équipement, mettez le système hors tension et ne l'utilisez pas tant que toutes les conditions de sécurité ne sont pas remplies.
- En cas de déclenchement des disjoncteurs ou de défaillance du fusible,

localisez le dysfonctionnement et corrigez-le avant de réinitialiser le disjoncteur ou de remplacer le fusible. Si le problème ne peut pas être réparé en consultant ce manuel, contactez un technicien.

- Laissez la zone d'opération du portail électrique libre pendant que le portail est en mouvement et ne créez pas de résistance au mouvement du portail.
- N'effectuez aucune opération sur les éléments mécaniques ou les charnières si le produit est en mouvement.

RESPONSABILITÉ

- Le fournisseur décline toute responsabilité si:
 - défaillance ou déformation du produit résultant d'une installation, d'une utilisation ou d'un entretien incorrect!
 - si les règles de sécurité ne sont pas suivies lors de l'installation, de l'utilisation et de la maintenance du produit.
 - si les instructions de ce manuel ne sont pas suivies.
 - les dommages sont causés par des modifications non autorisées.
 - Dans ces cas, la garantie est annulée.

MOTORLINE ELECTROCELOS SA.

Travessa do Sobreiro, nº29
4755-474 Rio Côvo (Santa Eugénia)
Barcelos, Portugal

LÉGENDE DE SYMBOLE



• Avertissements de sécurité importants



• Information utile



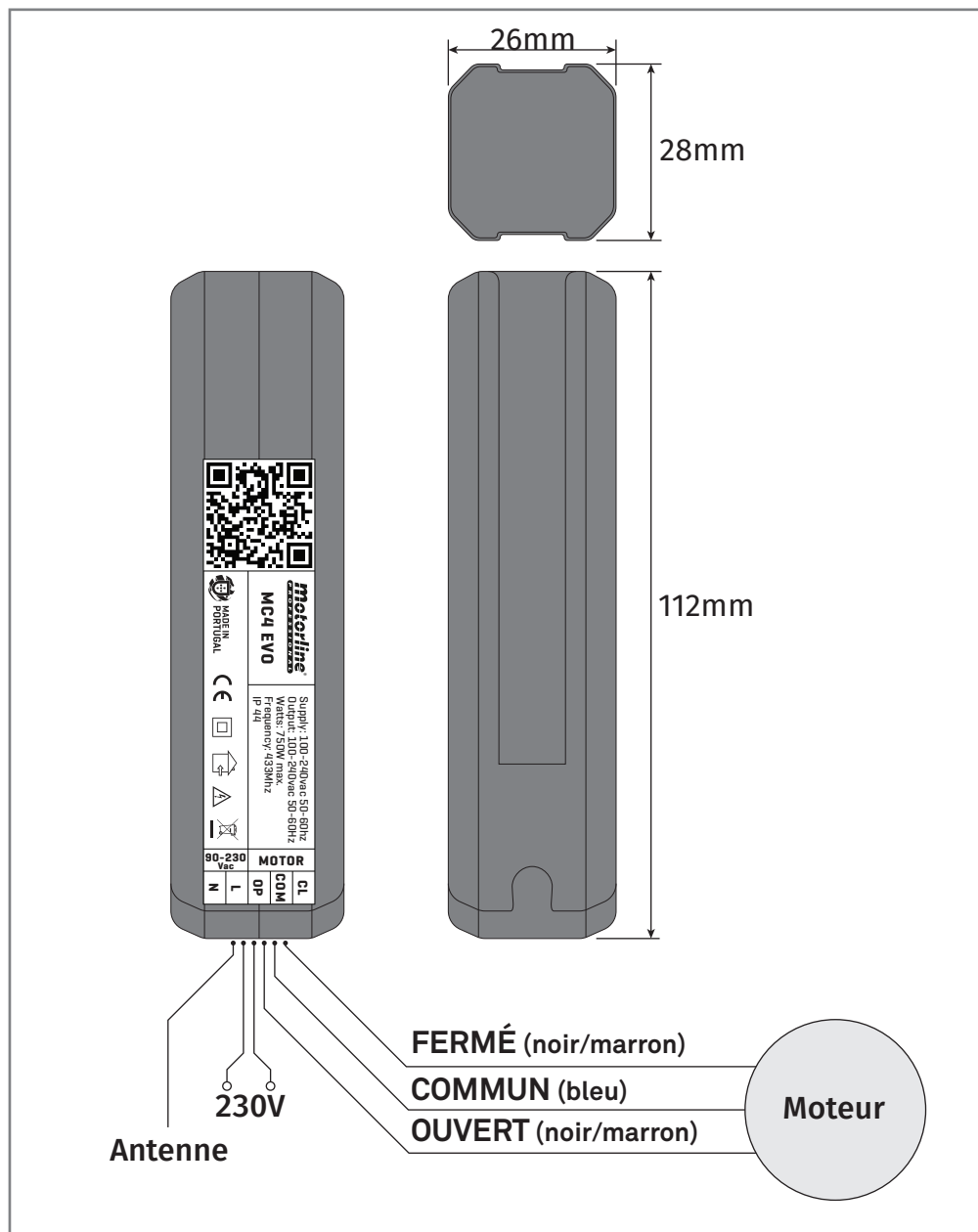
• Information de programmation



• Informations des connecteurs

02. SCHÉMA DE CONNEXION

SCHÉMA DES CONNEXIONS



03. LA CENTRALE

CARACTÉRISTIQUES TECHNIQUES

Cette centrale a été développée pour les moteurs d'enroulement. (Volets, stores, etc.) Fonctionne avec des moteurs 230v avec module radio intégré. Sa petite taille lui permet d'être installé dans des endroits à espace limité.

Il a des connecteurs sans vis afin d'augmenter la vitesse et la facilité de connexion.

• Alimentation	100-230Vac 50-60Hz
• Puissance du moteur	230Vac; 750W Mâx
• Récepteur radio intégré	433,92 MHz
• Température de fonctionnement	-20°C à 70°C
• Nombre de canaux	120 commandes
• Type de code	Rolling Code
• Indice de protection	IP44
• Temps de travail maximum fixe par manœuvre	4 min
• Matériel de la boîte	ABS

LÉGENDE DES CONNECTEURS

- CM1
- 01 • Entrée ligne 100-230Vac (neutre)
 - 02 • Entrée ligne 100-230Vac (phase)
 - 03 • Sortie moteur - OUVERTURE
 - 04 • Sortie moteur - COMMUN
 - 05 • Sortie moteur - FERMETURE

04. PROGRAMMATION

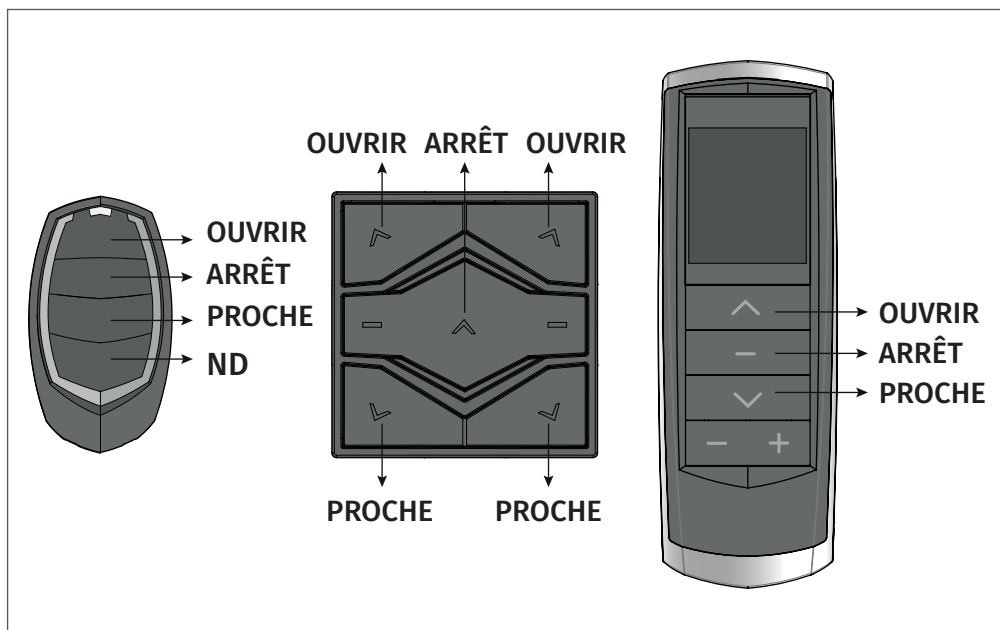
INFORMATIONS DE PRÉPROGRAMMATION

• PROGRAMMATION DU TYPE DE COMMANDE

La centrale permet la programmation de deux modes de fonctionnement en télécommandes : 1 touche ou 3 touches.

1 TOUCHE	Vous pouvez programmer n'importe quelle touche sur la télécommande, qui enverra tous les ordres à la centrale. Exemple : Ouvrir - Arrêter - Fermer - Arrêter - Ouvrir (...)
3 TOUCHES	La télécommande programmée fonctionnera avec les touches : OPEN FERMER ARRÊT Chaque touche enverra un ordre différent à la centrale.

Pour connaître les touches **OUVERTURE**, **ARRÊT** et **FERMETURE** des différentes télécommandes, consultez les schémas suivants :



04. PROGRAMMATION

PROGRAMMATION DES TÉLÉCOMMANDES

Cette centrale permet uniquement la programmation de télécommandes Rolling Code MOTORLINE jusqu'à un maximum de 120 télécommandes. Lors de la programmation de la 121^{ème} télécommandes, la centrale émet 1 bip long pour indiquer que la mémoire est pleine.

Pour programmer la première télécommande, vous pouvez le faire via l'alimentation de la centrale ou via un panneau. Lorsque vous avez déjà programmé une télécommande, vous pouvez l'utiliser pour ouvrir à distance la mémoire de la centrale et programmer de nouvelles télécommandes.

Programmer une nouvelle télécommande (3 touches) :

- 01** • Appuyez et maintenez enfoncée la touche **OUVRIR** de la télécommande que vous souhaitez programmer.
- 02** • Connectez la centrale à une alimentation 100-230Vac.
- 03** • Maintenez la touche **OPEN** enfoncée pendant 10 secondes, pendant lesquelles la centrale émet 5 bips lents.
- 04** • Après 10 secondes, la centrale émet 3 bips rapides confirmant le succès de la programmation. Relâchez la touche de la télécommande pour terminer la programmation des 3 touches.
- 05** • Si vous le souhaitez, vous pouvez ajouter plus de télécommandes pendant 10 secondes. Si vous appuyez sur une télécommande déjà programmée, vous entendrez des bips longs et rapides.
- 06** • Après 10 secondes sans activité, la sortie de la programmation est signalée par 3 bips.

Programmer une nouvelle télécommande (1 touche) :

- 01** • Appuyez et maintenez enfoncée la touche **OUVRIR** de la télécommande que vous souhaitez programmer.
- 02** • Connectez la centrale à une alimentation électrique de 100-230V.
- 03** • Maintenez la touche **OUVRIR** enfoncée pendant 10 secondes, pendant lesquelles la centrale émet 5 bips lents.

04. PROGRAMMATION

PROGRAMMATION DES TÉLÉCOMMANDES

- 04** • Après ces 10 secondes, la centrale émet 3 bips rapides.
- 05** • Maintenez la touche OPEN enfoncée pendant plus de 6 secondes, pendant lesquelles la centrale émet 3 bips lents.
- 06** • Après 16 secondes (10+6), la centrale émet 3 bips rapides confirmant la réussite de la programmation.
- 07** • Si vous le souhaitez, vous pouvez ajouter d'autres télécommandes pendant 10 secondes. Si vous appuyez sur une télécommande qui a déjà été programmée, vous entendrez des bips longs et rapides.
- 08** • Après 25 secondes sans activité, la sortie de la programmation est signalée par 3 bips.

PROGRAMMATION DE TÉLÉCOMMANDES EN UTILISANT 1 TÉLÉCOMMANDE DÉJÀ PROGRAMMÉE

Programmer une nouvelle télécommande à 3 touches à partir d'une télécommande déjà programmée :

- 01** • Appuyez pendant 15 secondes sur la touche **OPEN** d'une télécommande déjà programmée.
- 02** • Après 15 secondes, la centrale émet 5 bips rapides. Relâchez la touche de la télécommande déjà programmée (Si vous continuez à appuyer sur la touche, la centrale vous le signalera par des bips longs et rapides).
- 03** • Appuyez et maintenez enfoncé le bouton OPEN de la télécommande que vous souhaitez programmer
- 04** • Maintenez la touche OPEN enfoncée pendant 10 secondes, pendant lesquelles la centrale émet 5 bips lents.
- 05** • Après 10 secondes, la centrale émet 3 bips rapides confirmant le succès de la programmation. Relâchez le bouton de la télécommande pour terminer la programmation des 3 touches.
- 06** • Si vous le souhaitez, vous pouvez ajouter d'autres télécommandes pendant 10 secondes. Si vous appuyez sur une télécommande qui a déjà été programmée, vous entendrez des bips longs et rapides.
- 07** • Après 10 secondes sans activité, la sortie de la programmation est signalée par 3 bips.

04. PROGRAMMATION

PROGRAMMATION DE TÉLÉCOMMANDES EN UTILISANT 1 TÉLÉCOMMANDE DÉJÀ PROGRAMMÉE

Programmer une nouvelle télécommande (1 touche) à partir d'une autre déjà programmée:

- 01** • Appuyez sur la touche OPEN d'une télécommande déjà programmée et maintenez-la enfoncée pendant 15 secondes.
- 02** • Après 15 secondes, la centrale émet 5 bips rapides. Relâchez la touche de la télécommande déjà programmée.
- 03** • Appuyez et maintenez enfoncé le bouton OPEN de la télécommande que vous souhaitez programmer
- 04** • Maintenez la touche OPEN enfoncée pendant 10 secondes au cours desquelles la centrale émet 5 bips lents. Après ce délai, le panneau de commande émet 2 bips rapides.
- 05** • Maintenez la touche OPEN enfoncée pendant plus de 6 secondes, pendant lesquelles la centrale émet 3 bips lents.
- 06** • Après 16 secondes (10+6), la centrale émet 3 bips rapides confirmant la réussite de la programmation.
- 07** • Si vous voulez, vous pouvez ajouter d'autres télécommandes pendant 10 secondes. Si vous appuyez sur une télécommande qui a déjà été programmée, vous entendrez des bips longs et rapides.
- 08** • Après 10 secondes sans activité, la sortie de la programmation est signalée par 3 bips.



Si la télécommande déjà programmée est une télécommande à 3 touches, appuyez sur la touche haut. S'il n'y a qu'une seule touche, appuyez sur la touche programmée.

04. PROGRAMMATION

SUPPRIMER LES TÉLÉCOMMANDES

Effacer toutes les télécommandes utilisant une télécommande déjà programmée:

- 01** • Maintenez enfoncées les touches OPEN et CLOSE d'une télécommande déjà programmée.
- 02** • Connectez la centrale à une alimentation électrique de 100-230Vac.
- 03** • Maintenez les touches OPEN et CLOSE enfoncées pendant 10 secondes, pendant lesquelles la centrale émet 5 bips lents.
- 04** • Après 10 secondes, la centrale émet 1 bip pendant 2 secondes confirmant que la programmation a réussi.

CHANGER LA DIRECTION DU MOTEUR

- 01** • Maintenez enfoncée la touche CLOSE d'une commande déjà programmée
- 02** • Connectez la centrale à une alimentation électrique de 100-230Vac.
- 03** • Maintenez la touche CLOSE enfoncée pendant 10 secondes, pendant lesquelles la centrale émet 5 bips lents.
- 04** • Après 10 secondes, la centrale émet un long bip de 2 secondes pour confirmer que la programmation a réussi.