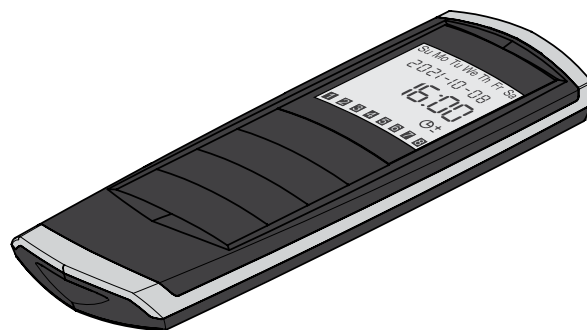




# MX92N

motorline  
PROFESSIONAL

## MANUAL DEL USUARIO/INSTALADOR



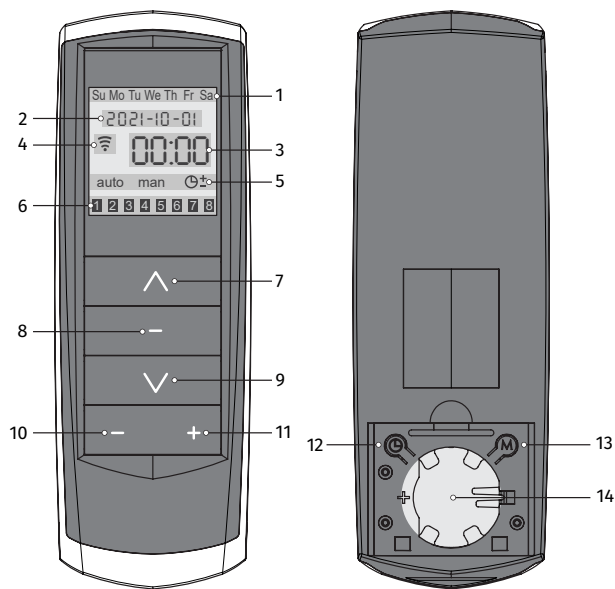
V1.4  
REV. 11/2024

ES

Eliminación correcta de este producto (Residuos de equipos eléctricos y electrónicos).

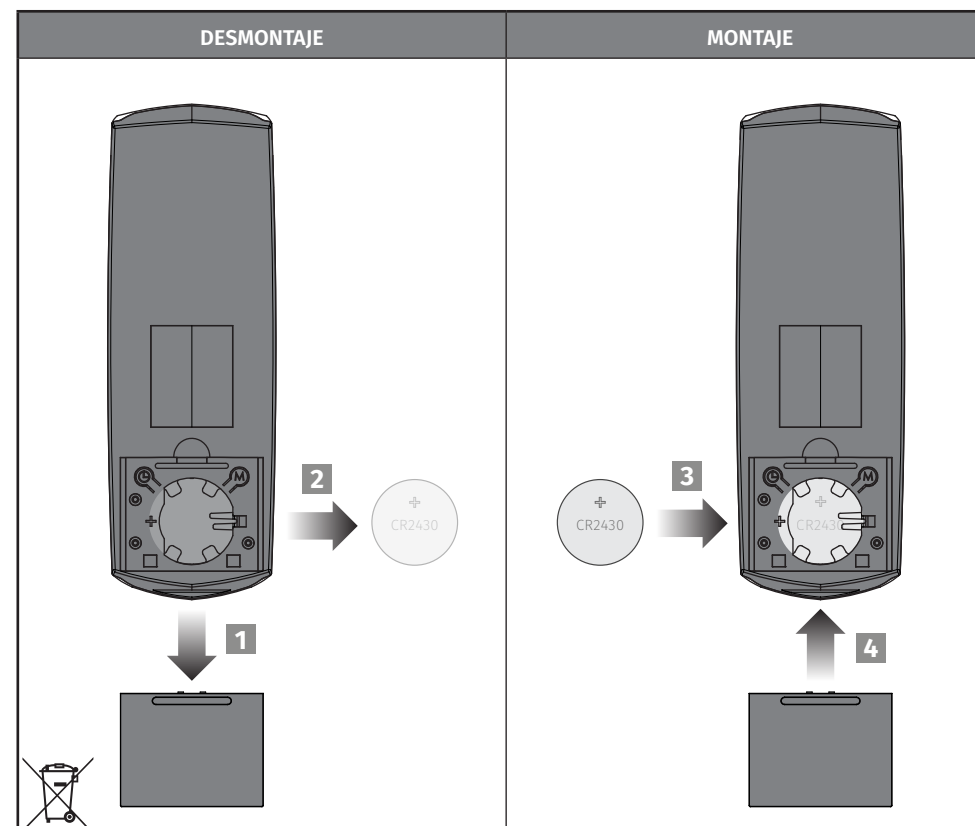
Característica técnicas	
• Alimentación	3V (CR2430)
• Temperatura de funcionamiento	-20 a 55°C
• Frecuencia de transmisión	433, 92MHz
• Alcance	40m
• Nº de canales	8 canales + 2 grupos
• Tipo de código	Rolling Code
• Dimensiones	45x130x12mm

1	Días de la semana
2	Fecha actual
3	Hora actual
4	Transmisión de la señal
5	Modos de programación
6	Canal
7	Arriba/Abrir
8	Comprobar/Stop
9	Bajo/cierra
10	Navegación por los canales
11	Navegación por los canales
12	Tiempo
13	Selec. un tipo de contenido
14	Batería CR2430



LEYENDA:	
man • manual	Su • Domingo
auto • automático	Mo • Lunes
⌚ • aleatorio	Tu • Martes
	We • Miércoles
	Th • Jueves
	Fr • Viernes
	Sa • Sábado

## CAMBIAR LA PILA



## PREPROGRAMACIÓN

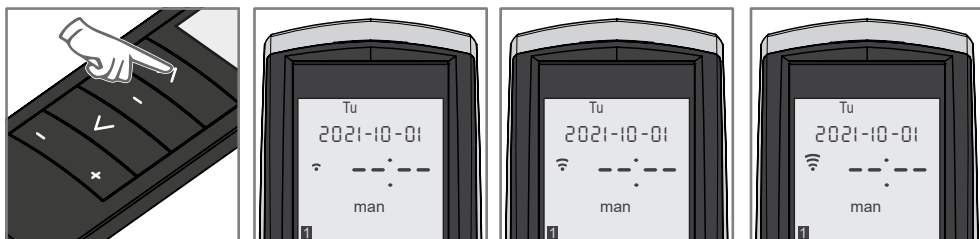
• Cuando se pone una batería en el mando, este liga todos los caracteres en la pantalla durante 2 segundos. Después de este tiempo está en funcionamiento normal.

• Si dejar pasar más de 10 segundos sin pulsar ninguna tecla, el mando cancelará automáticamente la programación y vuelve al modo STANDBY, sin que cualquier cambio sea gravado.

### Valores de fábrica:

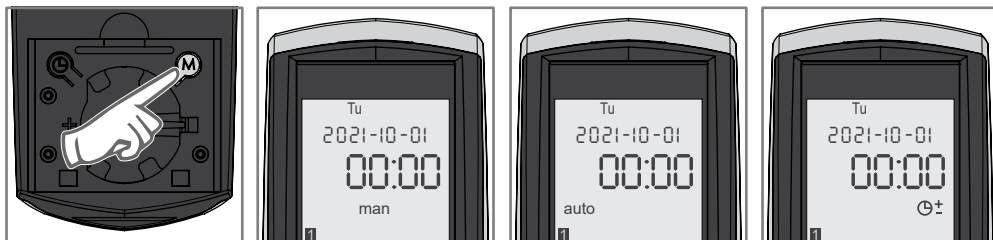
- la pantalla muestra inicialmente: jueves, 2014-01-01, 00: 00h.
- modo manual activo.
- grupo 1 tiene los canales 1 3 5 7 memorizados.
- grupo 2 tiene canales 2 4 6 8 memorizados.

## SEÑAL DE TRANSMISIÓN



Siempre que pulsar  $\wedge$  o  $\vee$  la pantalla mostrará  $\text{Ⓜ}$  en modo dinámico, lo que indica lo envío de la señal. El símbolo se apaga cuando deja de pulsar el botón.

## OPCIONES DE CONTROL



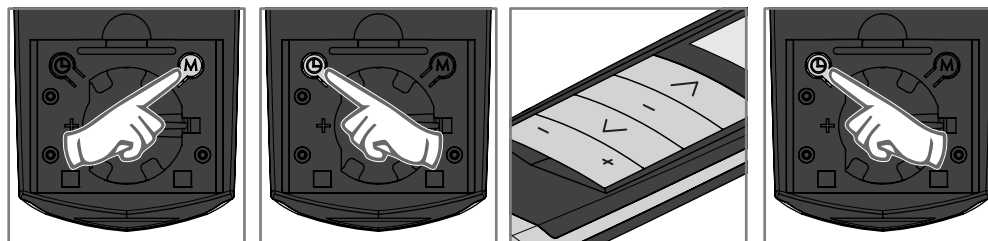
• Utilice **M** para navegar por los diferentes controles.

• **CONTROL MANUAL (man)**  
Sin función de temporización.

• **CONTROL AUTOMÁTICO (auto)**  
Con función de temporización.

• **CONTROL ALEATORIO (⊕±)** Función de temporización aleatoria. Esta función es implementada según la temporización Standard (Aprox. 15 min.).

## PROGRAMAR HORA Y FECHA ACTUALES



1 • Pulse **M** hasta el mando estar en modo manual.

2 • Pulse **⊖** durante 3 segundos y el año parpadeará.

3 • Utilice las teclas - y + para navegar por los valores que definen la fecha/hora. Utilice  $\wedge$   $\vee$  para cambiar cada valor.

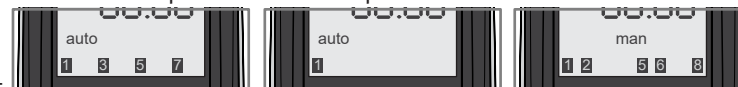
4 • En el fin presione el botón **⊖** para confirmar.

## ELIJIR CANAL/GRUPO

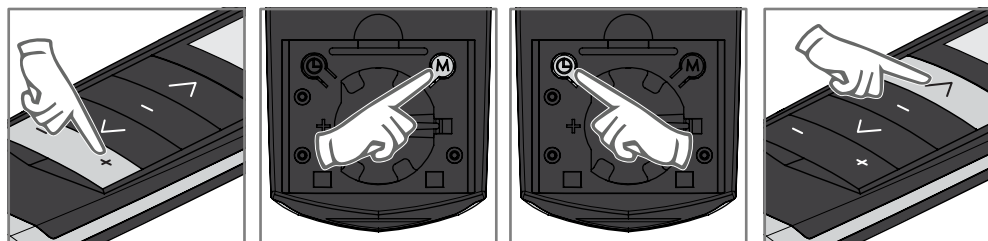


La pantalla siempre muestra cuál es lo canal en funciones. Cuando se pulsa se  $\wedge$  -  $\vee$  transmitirá una orden por el canal indicado en la parte inferior de la pantalla.

En modo automático o aleatorio utilice - y + para seleccionar el Grupo 1 o 2. Presione **⊖** 3 seg. para entrar en el grupo seleccionado. Utilice + y - para seleccionar los canales. Para establecer un canal en el grupo pulse  $\wedge$  una vez. Para quitar del grupo pulse  $\vee$  una vez. Cuando el número está parpadeando quiere decir que aún no pertenece al grupo. Cuando se fija el número pertenece al grupo.



## PROGRAMAR EL TEMPORIZADOR DE LO CANAL O GRUPO GENERAL



1 • Seleccione el grupo general o canal que desea utilizando los botones - y +.

2 • Pulse **M** hasta se colocar en el modo automático (Auto).

3 • Pulse **⊖** durante 3 seg. El SU parpadeará y la zona horaria aparecerá vacía.

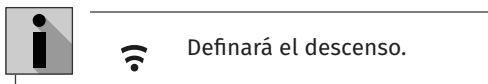
4 • Utilizando  $\wedge$   $\vee$  seleccione el día que desea programar.

## PROGRAMAR EL TEMPORIZADOR DE LO CANAL O GRUPO GENERAL



5 • Pulse + para definir la hora y utilice ▲▼ para la cambiar.

6 • Pulse + de nuevo para ajustar los minutos y utilice ▲▼ para los cambiar.




**NOTA** • Cuando termina la programación de ascenso y descenso, el sistema pasa automáticamente al siguiente día. Si desea dejar la programación pulse ⏸ durante 3 segundos.



El grupo 1 y 2 no funcionan con temporizador.

## BORRAR TEMPORIZACIONES

Seleccione el canal que desea y ponga  en la hora de ascenso y en la hora de descenso. La temporización sólo puede ser borrada por separado (canal por canal).



- La MX92 está diseñada para trabajar con las centrales MC4SP, MC4SPI, MC70, MC16 y MC18. Cuando se utiliza otra central que no estas, puede haber limitaciones en el funcionamiento.
- La batería de litio de 3V (CR2430) debe cambiarse una vez al año para asegurar el correcto funcionamiento del transmisor;
- Para sustituir la batería, retire la cubierta de plástico, retire la batería en uso e inserte la nueva, respetando la polaridad indicada en el envase;
- La batería utilizada debe ser colocada en recipientes destinados a este fin.

## INFORMACION DE SEGURIDAD



(Aplicable en países con sistemas de reciclaje). Esta marcación indica que el producto y accesorios electrónicos (p.ej. cargador, cable USB, equipos electrónicos, mandos, etc.) no deben ser descartados como otros residuos domésticos en el final de su vida útil. Para evitar posibles daños al ambiente o a la salud humana decurrentes de la eliminación descontrolada de residuos, separe estos ítems de otros tipos de residuos y recíclelos de forma responsable para promover la reutilización sostenible de los recursos materiales. Los usuarios domésticos deben entrar en contacto con el revendedor donde adquirieron este producto o con la Agencia del Ambiente Nacional para obtener detalles sobre donde y como pueden llevar esos ítems para un reciclaje medioambiental seguro. Los usuarios empresariales deben contactar su proveedor y verificar los términos y condiciones del contrato de compraventa. Este producto y sus accesorios electrónicos no deben ser mezclados con otros residuos comerciales para basura.



Esta marca indica que las pilas/baterías no deben ser desechadas como otros residuos domésticos, al final de su vida útil. Las pilas/baterías deben entregarse, para su reciclaje, en puntos de recogida selectiva.



Los distintos tipos de embalajes (cartón, plástico, etc.) deben recogerse por separado para su reciclaje. Separe los embalajes y recíclelos de forma responsable.

### Declaración UE de Conformidad Simplificada

El abajo firmante **MOTORLINE ELECTROCELOS, S.A., con sede en Travessa do Sobreiro, n.º 29, 4755-474 Rio Côvo (Santa Eugénia), Barcelos**, declara que este tipo de equipo de radio - **Mando MX92N** - está de conformidad con la Directiva 2014/53/UE.

El texto completo de la declaración de conformidad está disponible en la siguiente dirección de Internet:

<https://motorline.pt/certification/mx92n>

