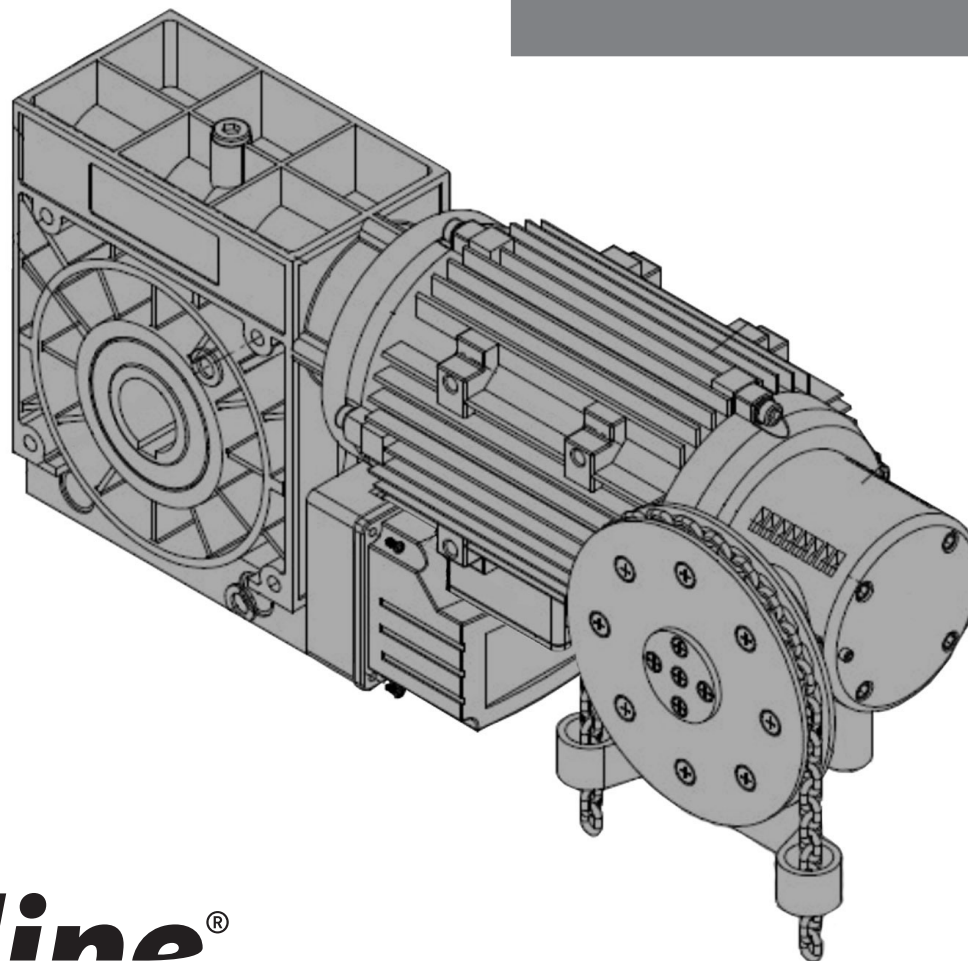




KVM2020

MANUAL DE USUARIO/INSTALADOR



motorline[®]
PROFESSIONAL





00. CONTENIDO

ÍNDICE

01. AVISOS DE SEGURIDAD	1B
02. O AUTOMATISMO	
CARACTERÍSTICAS TÉCNICAS	4A
COMPOSICIÓN DEL KIT	4B
DIMENSIONES DEL MOTOR Y CUADRO DE MANIOBRAS	4B
APERTURA/CIERRE MANUAL	5
03. INSTALACIÓN	
INSTALACIÓN DEL AUTOMATISMO	6
FIJACIÓN DEL CUADRO DE MANIOBRAS	7A
AJUSTE DE LOS FINALES DE CARRERA	7B
04. RESOLUCIÓN DE AVERÍAS	
INSTRUCCIONES PARA CONSUMIDORES FINALES/TÉCNICOS ESPECIALIZADOS	8

01. AVISOS DE SEGURIDAD

ATENCIÓN

	Este producto está certificado de acuerdo con las normas de seguridad de la Comunidad Europea (CE).
RoHS	Este producto está en cumplimiento con la Directiva 2011/65 / UE del Parlamento Europeo y del Consejo, sobre la restricción del uso de ciertas sustancias peligrosas en equipos eléctricos y electrónicos y con la Directiva Delegada (UE) 2015/863 de la Comisión.
 	(Aplicable en países con sistemas de reciclaje). Esta marcación indica que el producto y accesorios electrónicos (p.ej. cargador, cable USB, equipos electrónicos, mandos, etc.) no deben ser descartados como otros residuos domésticos en el final de su vida útil. Para evitar posibles daños al ambiente o a la salud humana decurrentes de la eliminación descontrolada de residuos, separe estos ítems de otros tipos de residuos y reciclelos de forma responsable para promover la reutilización sostenible de los recursos materiales. Los usuarios domésticos deben entrar en contacto con el revendedor donde adquirieron este producto o con la Agencia del Ambiente Nacional para obtener detalles sobre donde y como pueden llevar esos ítems para una reciclaje medioambiental segura. Los usuarios empresariales deben contactar su proveedor y verificar los términos y condiciones del contrato de compraventa. Este producto y sus accesorios electrónicos no deben ser mezclados con otros residuos comerciales para basura.
	Esta marcación indica que el producto y accesorios electrónicos (p.ej. cargador, cable USB, aparatos electrónicos, mandos, etc.), son pasibles de descargas eléctricas, por el contacto directo o indirecto con electricidad. Sea prudente al manejar el producto y respete todas las normas de seguridad indicadas en este manual.

01. AVISOS DE SEGURIDAD

AVISOS GENERALES

- En este manual se encuentra información de uso y seguridad muy importante. Lea cuidadosamente todas las instrucciones del manual antes de iniciar los procedimientos de instalación/uso y mantenga este manual en un lugar seguro para que pueda ser consultado cuando sea necesario.
- Este producto se destina exclusivamente a la utilización mencionada en este manual. Cualquier otra aplicación o operación que no esté considerada está expresamente prohibida, ya que podría dañar el producto y/o poner a las personas en riesgo originando lesiones graves.
- Este manual está destinado principalmente a los instaladores profesionales, aunque no invalida que el usuario también tenga la responsabilidad de leer atentamente la sección “Normas del usuario” para garantizar el correcto funcionamiento del producto.
- La instalación y reparación de este equipo debe ser realizada únicamente por técnicos cualificados y experimentados, garantizando que todos estos procedimientos se efectúen de acuerdo con las leyes y normas aplicables. Los usuarios no profesionales y sin experiencia están expresamente prohibidos de realizar cualquier acción, a menos que haya sido explícitamente solicitado por técnicos especializados para hacerlo.
- Las instalaciones deben examinarse con frecuencia para comprobar el desequilibrio y los signos de desgaste o daño de los cables, muelles, bisagras, ruedas, apoyos u otros elementos mecánicos de montaje.
- No utilice el equipo si es necesario reparar o ajustar.
- En la realización del mantenimiento, limpieza y sustitución de piezas el producto deberá estar desconectado de la alimentación. También incluye cualquier operación que requiera la apertura de la tapa del producto.
- El uso, limpieza y mantenimiento de este producto puede ser realizado por personas de ocho o más años de edad y personas cuyas capacidades físicas, sensoriales o mentales sean reducidas, o por personas sin

- ningún conocimiento del funcionamiento del producto, siempre que hay una supervisión o instrucciones por personas con experiencia en el uso del producto en seguridad y que esté comprendido los riesgos y peligros involucrados.
- Los niños no deben jugar con el producto o los dispositivos de apertura, para evitar que la puerta o portón motorizados se activen involuntariamente.

AVISOS PARA EL INSTALADOR

- Antes de comenzar los procedimientos de instalación, asegúrese de que tiene todos los dispositivos y materiales necesarios para completar la instalación del producto.
- Debe tener en cuenta lo índice de la protección (IP) y la temperatura de funcionamiento del producto para asegurarse de que es adecuado para el lugar de instalación.
- Proporcione el manual del producto al usuario e informe de cómo manejarlo en caso de emergencia.
- Si el automatismo se instala en un portón con puerta peatonal, es obligatorio instalar un mecanismo de bloqueo de la puerta mientras la puerta está en movimiento.
- No instale el producto de “cabeza hacia abajo” o apoyado en elementos que no soporten su peso. Si es necesario, añada soportes en puntos estratégicos para garantizar la seguridad del automatismo.
- No instale el producto en zonas explosivas.
- Los dispositivos de seguridad deben proteger las eventuales áreas de aplastamiento, corte, transporte y de peligro en general, de la puerta o del portón motorizado.
- Verificar si los elementos que se van a automatizar (puertas, ventanas, persianas, etc.) están en perfecto funcionamiento y si están alineados y nivelados. Compruebe también si los batientes mecánicos necesarios están en los lugares apropiados.
- La central electrónica debe instalarse en un lugar protegido de cualquier líquido (lluvia, humedad, etc), polvo y parásitos.

01. AVISOS DE SEGURIDAD

- Debe pasar los varios cables eléctricos por tubos de protección, para protegerlos contra esfuerzos mecánicos, esencialmente en el cable de alimentación. Tenga en cuenta que todos los cables deben entrar en la caja de la central electrónica por la parte inferior.
- Si el automatismo es para instalar a una cuota superior a 2,5 m del suelo u otro nivel de acceso, deberán ser seguidas las prescripciones mínimas de seguridad y de salud para la utilización por parte de los trabajadores de equipos de trabajo en el trabajo de la Directiva 2009/104 / CE del Parlamento Europeo y del Consejo, de 16 de septiembre de 2009.
- Fije la etiqueta permanente para el desenganche manual lo más cerca posible del mecanismo de desenganche.
- Se debe prever en los conductores fijos de alimentación del producto un medio de desconexión, como un interruptor o un disyuntor en el cuadro eléctrico, en conformidad con las normas de instalación.
- Si el producto a instalar necesita de alimentación a 230Vac o 110Vac, asegúrese de que la conexión se efectúa a un cuadro eléctrico con conexión de tierra.
- El producto es alimentado únicamente a la baja tensión de seguridad con central eléctrica. (sólo en los motores 24V)

AVISOS PARA EL USUARIO

- Mantenga este manual en un lugar seguro para ser consultado cuando sea necesario.
- Si el producto tiene contacto con líquidos sin que esté preparado para eso, debe desconectar inmediatamente el producto de la corriente eléctrica para evitar cortocircuitos, y consultar a un técnico especializado.
- Asegúrese de que el instalador le ha dado el manual del producto y le ha indicado cómo manipular el producto en caso de emergencia.
- Si el sistema requiere alguna reparación o modificación, desbloquee el equipo, apague la corriente eléctrica y no lo utilice hasta que todas las condiciones de seguridad estén garantizadas.

- En caso de disparo de disyuntores o falla de fusibles, localice la avería y solucione antes de reiniciar el disyuntor o cambiar el fusible. Si la avería no es reparable consultando este manual, póngase en contacto con un técnico.
- Mantenga el área de acción de lo potón motorizado libre mientras el mismo esté en movimiento, y no cree resistencia al movimiento del mismo.
- No efectúe ninguna operación en los elementos mecánicos o bisagras si el producto está en movimiento.

RESPONSABILIDAD

- El proveedor rechaza cualquier responsabilidad si:
 - se produzcan fallos o deformaciones del producto que resulten de una instalación, utilización o mantenimiento incorrecto.
 - las normas de seguridad no se cumplen en la instalación, el uso y el mantenimiento del producto.
 - las indicaciones contenidas en este manual no se cumplen.
 - producen daños causados por modificaciones no autorizadas.
 - En estos casos, la garantía se anula.

MOTORLINE ELECTROCELOS SA.

Travessa do Sobreiro, nº29
4755-474 Rio Côvo (Santa Eugénia)
Barcelos, Portugal

LEYENDA SÍMBOLOS



• Avisos importantes de seguridad



• Información Útil



• Información de programación



• Información de potenciómetros



• Información de los conectores



• Información de los botones

02. O AUTOMATISMO

CARACTERÍSTICAS TÉCNICAS

KVM2020 es un motor desarrollado para aplicaciones industriales en puertas que requieren un equipo anticáidas.

El freno de seguridad está integrado en el engranaje y la unidad de accionamiento se instala directamente en el eje de la puerta.

El KVM2020 es compuesto por:

- Engranaje de tornillo sin fin con freno de seguridad y eje hueco;
- Operador de emergencia manual;
- Interruptores de límite integrados;
- Motor eléctrico;
- Freno de seguridad integrado;
- Seguridad contra el fallo del sin fin o de la rueda independientemente de la velocidad/dirección
- Libre de mantenimiento;
- Automonitoreo.

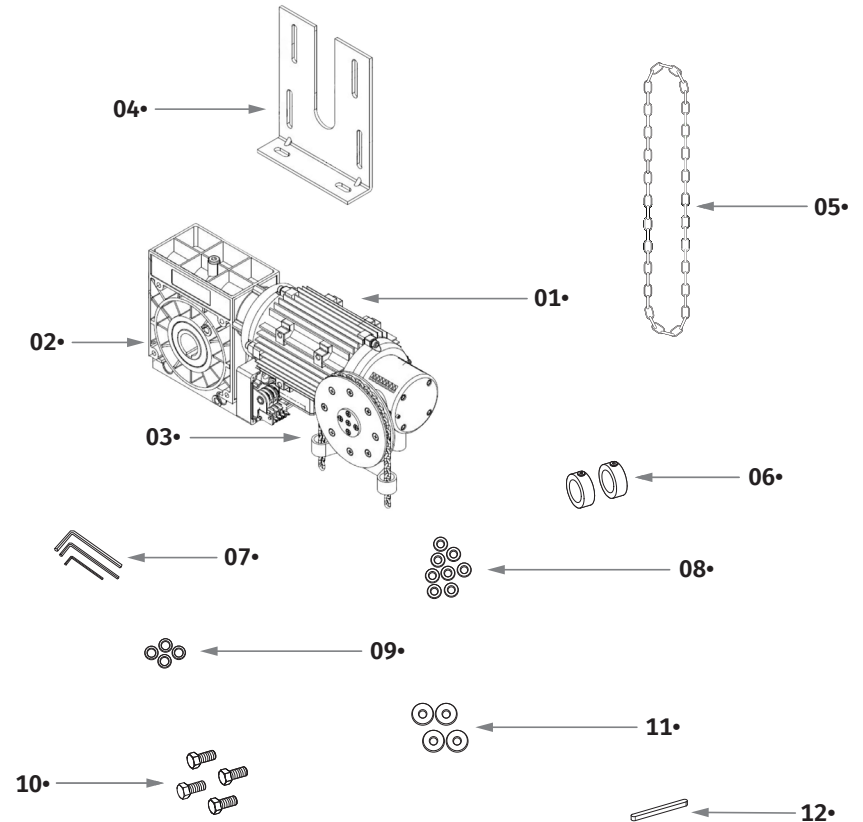
• Ruido	<68dB
• Par de salida	400Nm
• Par estático	1400Nm
• Velocidad de salida	11 rpm
• Diámetro del agujero de salida del eje	∅40mm
• Temperatura de funcionamiento	-20~+55°C
• Nivel de protección	IP54
• Alimentación	400Vac
• Frecuencia	50 Hz
• Potencia de salida	1,1 Kw
• Frecuencia de trabajo	40%
• Cadena	3,2 A
• Ciclo de carga	40%
• Ejecución continua del motor	20min
• Peso	33Kg

02. O AUTOMATISMO

COMPOSICIÓN DEL KIT

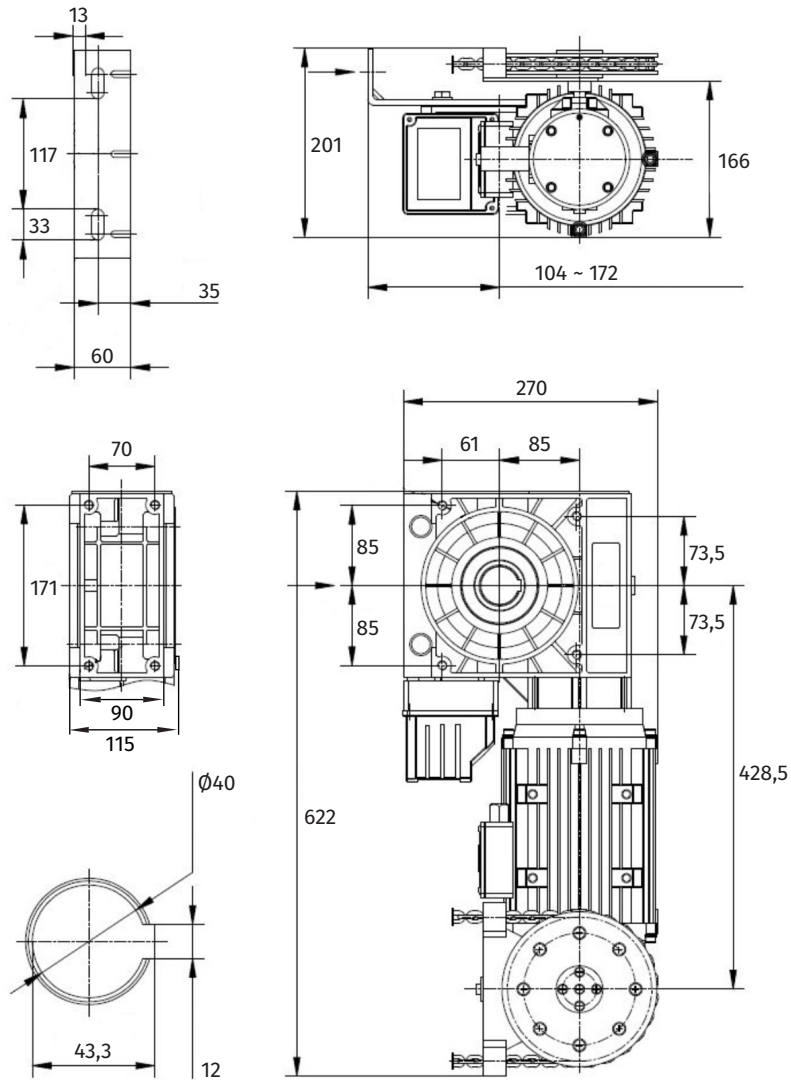
En el kit encontrará estos componentes:

- 01 • 01 Motor KVM
- 02 • 01 Reductor para eje
- 03 • 01 Polipasto
- 04 • 01 Chapa de montaje del motor
- 05 • 01 Cadena
- 06 • 02 Anillos de bloqueo del eje
- 07 • 03 Llaves de apriete
- 08 • 08 Arandelas
- 09 • 04 Arandelas de resorte
- 10 • 04 Tornillos de fijación del motor
- 11 • 04 Arandelas
- 12 • 01 Clavija/chaveta



02. O AUTOMATISMO

DIMENSIONES DEL MOTOR Y CUADRO DE MANIOBRAS



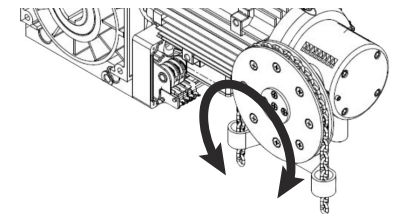
Presentado en mm

• Dimensiones del motor (a x b x c)	622x270x166
• Ancho de la Reductora (c)	166
• Altura Total del Motor (a)	622
• Profundidad del Motor (b)	270
• Altura Total de la Caja Electrónica (a ')	452
• Distancia al centro de la Reductora (b ')	85
• Distancia entre el centro de los tornillos (g)	147

APERTURA/CIERRE MANUAL

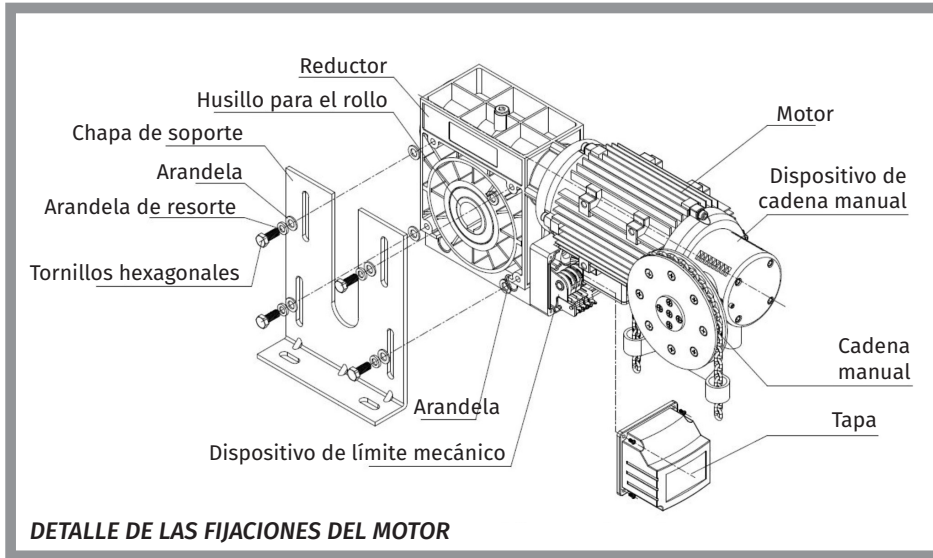
El polipasto del automatismo permite al usuario abrir y cerrar la puerta manualmente, en caso de emergencia y/o cortes de energía.

Para esto, simplemente tire de la cadena circular en una dirección u otra para abrir o cerrar la puerta manualmente como se muestra en la imagen.

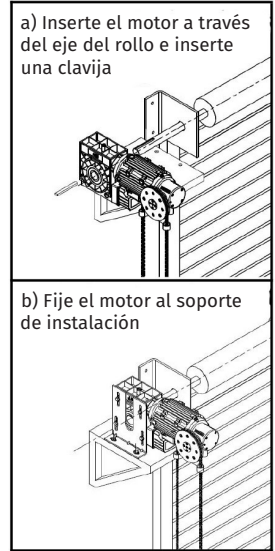
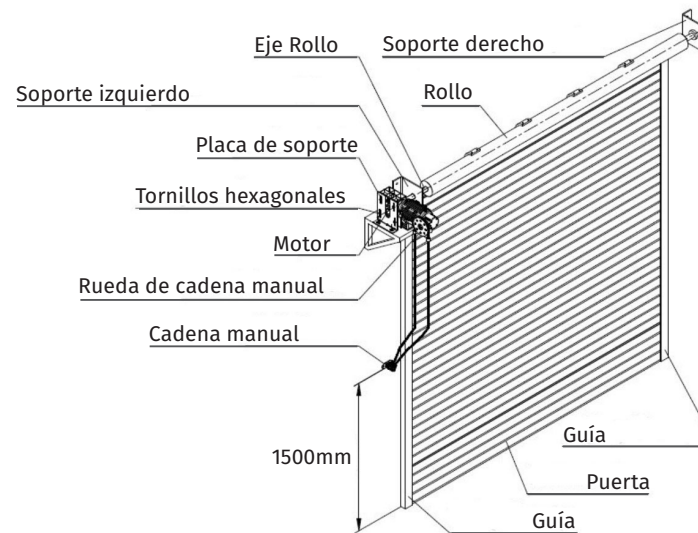


03. INSTALACIÓN

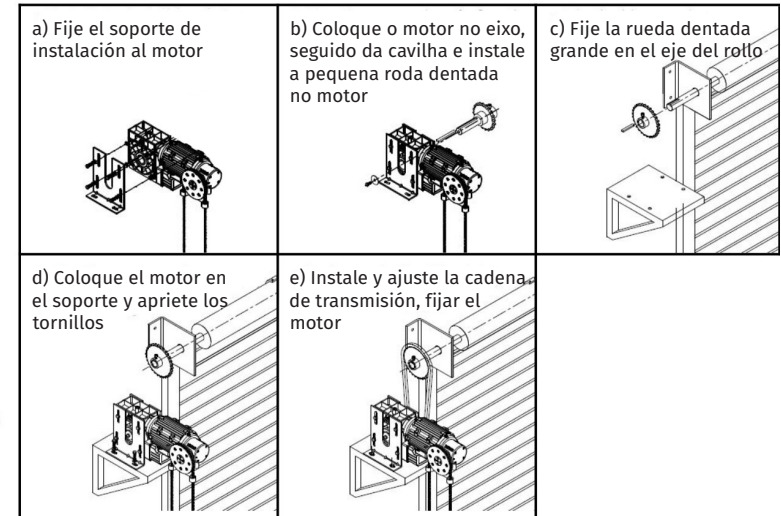
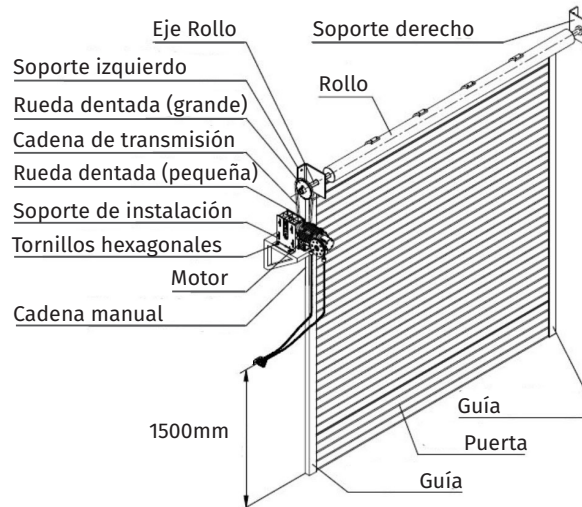
INSTALACIÓN DEL AUTOMATISMO



• INSTALACIÓN CON TRACCIÓN AL EJE

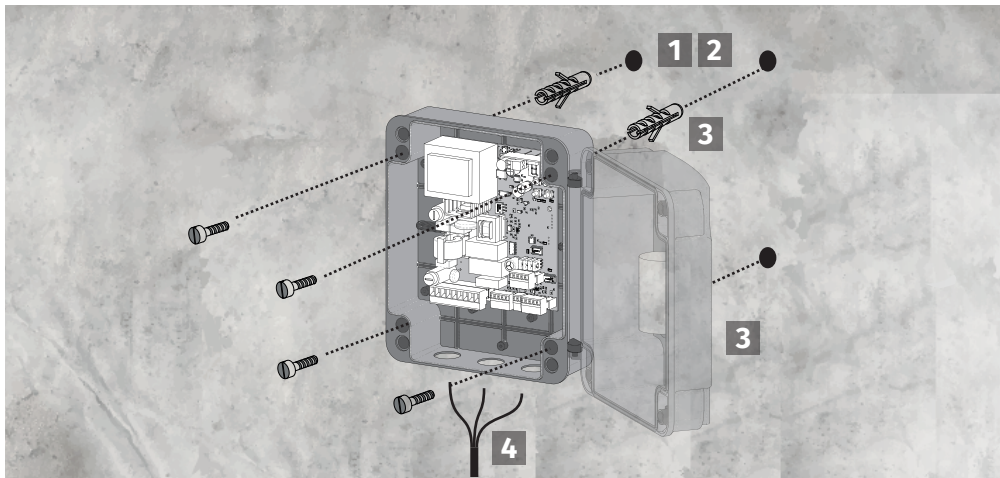


• INSTALACIÓN CON CADENA DE TRANSMISIÓN



03. INSTALACIÓN

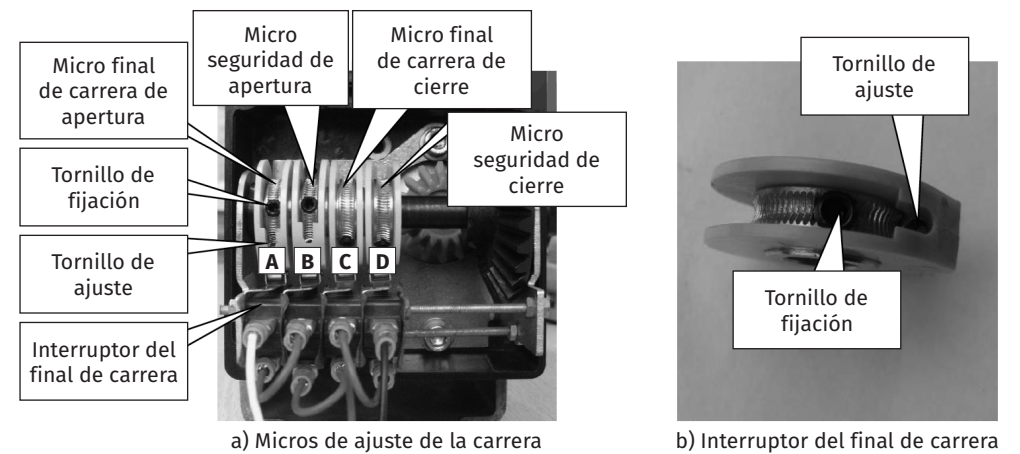
FIJACIÓN DEL CUADRO DE MANIOBRAS



- 1 MARCAR LAS PERFORACIONES**
Haga una marca en la pared a una distancia de 1500 mm del suelo. Coloque la base del cuadro de maniobras en el marcado. Marque los locales para perforar.
- 2 HACER LAS PERFORACIONES**
Haga las perforaciones en los lugares marcados.
- 3 FIJAR LA CENTRAL**
Aplique los bujes y fije el cuadro de maniobras a la pared.
- 4 CONECTE LA CENTRAL**
Inserte los cables a través de la parte inferior del cuadro de maniobras. Coloque la tapa del cuadro de maniobras. Cierre la tapa y apriete los tornillos hasta que la caja esté completamente fija.

03. INSTALACIÓN

AJUSTE DE LOS FINALES DE CARRERA



- 1** Asegúrese que la puerta se encuentra abierta y compruebe cual es el afinador del final de carrera de apertura.
- 2** Afloje el tornillo de fijación del micro de apertura (A) y ajuste el anillo hasta que el micro haga clic. Vuelva a apretar el tornillo.
- 3** Ahora utilice el tornillo de ajuste del micro de apertura para lograr una afinación más precisa del final de carrera, afinando el plástico que activa el micro.
- 4** Asegúrese de que la puerta esté cerrada y repita los procesos 2 y 3 en el micro de cierre.
- 5** Ajuste los micros de seguridad de apertura y cierre para que actúen inmediatamente después de los micros de final de carrera.



Si el motor operar en la dirección opuesta, debe cambiar las conexiones que conectan el motor, dentro del cuadro de maniobras.

04. RESOLUCIÓN DE AVERÍAS

INSTRUCCIONES PARA CONSUMIDORES FINALES/TÉCNICOS ESPECIALIZADOS

Nº	OCURRENCIA	POSIBLES CAUSAS	RESOLUCIÓN
1	La puerta no se abre en el estado "encendido"	Falta de alimentación. Fusible dañado. El cable de conexión puede estar dañado, suelto o caído. El contacto del micro interruptor de protección manual no hace el retorno El dispositivo de protección de calefacción está a ser accionado.	Conectar la fuente de alimentación. Sustituir el fusible. Verificar y conectar la línea de conexión. Tirar ligeramente la cadena manual para reiniciar el contacto del microinterruptor. Esperar 20 minutos para reiniciar el cuadro de maniobras cuando el interruptor de protección de calefacción reiniciar.
2	El final de carrera no puede funcionar	El final de carrera no está fijo. El interruptor de final de carrera está dañado.	Fijar el final de carrera. Sustituir el interruptor de límite.
3	Apertura y cierre de la puerta en las posiciones incorrectas	El sistema de carrera está configurado incorrectamente.	Reajustar el final de carrera.
4	El funcionamiento de la puerta es contraria al mando del botón de operación	Las conexiones del motor están intercambiadas.	Cambie las conexiones U y L en los terminales del motor, en la placa de circuito.
5	La puerta no debe detenerse en los límites superior e inferior	La secuencia de fases es contraria a la secuencia correcta.	Ajustar y cambiar la secuencia.
6	Sonido anormal cuando la puerta se abre	Carga excesiva o instalación incorrecta del tambor giratorio y puerta o disipación de energía	Reducir la carga o ajustar la instalación del tambor giratorio y reducir el peso de la puerta.